

令和元年東日本台風（台風第19号）

【被害概要等報告書】  
（第2版）

令和2年2月  
群馬県 太田市

---

# 目次

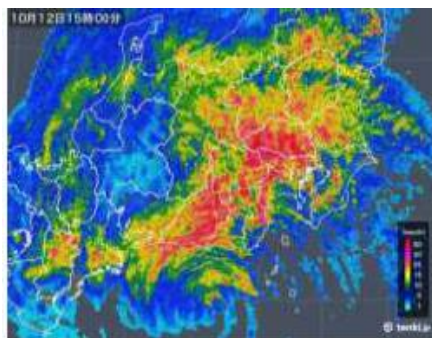
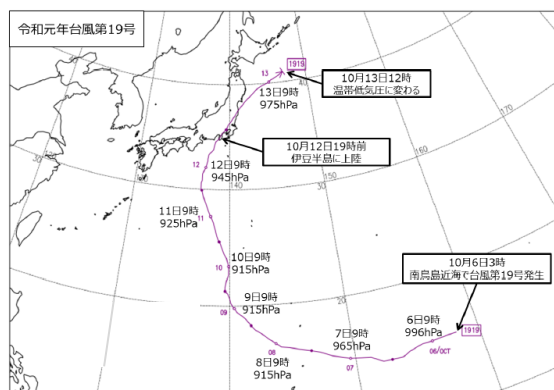
1	令和元年東日本台風の概況	1
2	気象警報等の発令状況	1
3	対応の経過	2
4	河川水位の状況	4
5	避難者の状況	6
	(1) 避難者内訳	6
	(2) 途中閉鎖した避難所	7
	(3) 移動した避難者の状況	8
	(4) 避難所閉鎖の経緯	8
6	避難情報発令対象行政区及び避難率	9
7	被害状況	10
	(1) 住家人的等被害調査	10
	(2) 災害廃棄物受入状況	10
	(3) 道路等被害状況	10
	(4) 倒木、土砂崩れ等被害状況	10
	(5) 農作物・農業用施設等被害状況	11
	(6) 水利施設等被害状況	11
	(7) 下水道施設被害状況	11
	(8) 市内企業被害状況	11
8	公共施設等被害状況	12
	(1) 庁舎及び行政センター（所管施設含む）	12
	(2) 小中学校	12
	(3) 市営住宅	12
	(4) グラウンド等運動施設	13
	(5) その他公共施設等	13
9	消防出動状況	14
10	重点検討事項	15



## 1 令和元年東日本台風の概況（令和元年10月12日（土）～13日（日））

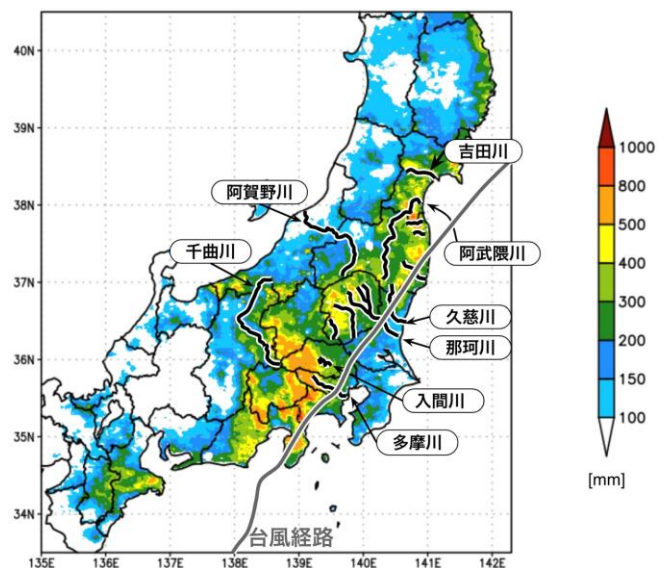
10月6日（日）に南鳥島近海で発生した令和元年東日本台風（台風第19号）は、マリアナ諸島を西に進み、一時大型で猛烈な台風に発達した後、次第に進路を北に変え、日本の南を北上し、12日（土）19時前に大型で強い勢力で伊豆半島に上陸した。その後、関東地方を通過し、13日（日）12時に日本の東で温帯低気圧に変わった。

群馬県では、12日（土）20時12分、大雨特別警報が発表され、13日（日）未明まで広い範囲で雷を伴った猛烈な雨や非常に激しい雨が降った。太田市内では、11日（金）0時から13日（日）0時にかけて、総降水量は、270ミリ、最大時間雨量は29.5ミリ（12日（土）17時40分）となった。



レーダー図

【出典】日本気象協会



解析雨量 台風経路との比較

【出典】ウェザーニューズ

## 2 気象警報等の発令状況

日	時間	特別警報	警報	注意報
11日	20:20			雷
12日	2:14			大雨・雷・強風
	4:21			大雨・雷・強風・洪水
	7:12		大雨	雷・強風・洪水
	13:15		大雨・洪水	雷・強風
	14:57		大雨・洪水・暴風	雷
	20:12	大雨	洪水・暴風	雷
13日	0:10		大雨・洪水・暴風	雷
	2:03		大雨・洪水	強風
	5:15		洪水	大雨
	11:25			大雨
	16:52			解除

### 3 対応の経過

日	時間	対応内容	備考
11日 (金)	8:30	<ul style="list-style-type: none"> <li>防災防犯課職員監視体制</li> </ul>	
	11:00	<ul style="list-style-type: none"> <li>防災関係課連絡調整会議開催</li> </ul>	
12日 (土)	7:00	<ul style="list-style-type: none"> <li>災害警戒本部設置</li> </ul>	
	9:00	<ul style="list-style-type: none"> <li>自主避難所開設(全ての基幹避難所)</li> </ul>	<ul style="list-style-type: none"> <li>自主避難所15箇所</li> </ul>
	12:39	<ul style="list-style-type: none"> <li>大川の水位上昇に伴い、宝泉、木崎の大川沿いの9行政区に注意喚起情報発信</li> </ul>	
	13:25	<ul style="list-style-type: none"> <li>自主避難所4箇所追加開設(木崎小、木崎中、沢野小、沢野中央小)</li> </ul>	<ul style="list-style-type: none"> <li>自主避難所19箇所</li> </ul>
	14:00	<ul style="list-style-type: none"> <li>災害対策本部設置(1号配備)</li> <li>自主避難所を避難所に移行、6箇所の避難所を追加開設(宝泉中、宝泉南小、尾島小、南ふれあいセンター、尾島ボランティア・尾島庁舎、市立太田高校)</li> <li>福祉避難所開設(第一老人センター、高齢者総合福祉センター、かたくりの里、藪塚いこいの湯、太田養護学校)</li> </ul>	<ul style="list-style-type: none"> <li>1号配備:課長職以上、各課庶務担当係長</li> <li>避難所30箇所(福祉避難所5箇所含む)</li> </ul>
	16:40	<ul style="list-style-type: none"> <li>警戒レベル4「避難勧告」発令(土砂災害の恐れに伴い、太田、葦川、鳥之郷、強戸、毛里田、藪塚東部の土砂災害警戒区域)</li> <li>警戒レベル4「避難勧告」発令(利根川氾濫の恐れに伴い、沢野(米沢町、牛沢町、牛沢団地、高林東町、高林西町、高林南町、古戸町)、宝泉(西田島1区、西田島2区)、尾島・世良田(全行政区))</li> <li>利根川氾濫による浸水被害を想定し、沢野、尾島、世良田地区内の8箇所の避難所閉鎖を決定(沢野、尾島、世良田行政センター、沢野小、沢野中央小、尾島小、南ふれあいセンター、尾島ボランティア・尾島庁舎)</li> <li>閉鎖する避難所の避難者を他の避難所へ移送することを決定</li> <li>運動公園市民体育館、武道館を避難所として追加開設</li> </ul>	<ul style="list-style-type: none"> <li>土砂災害の避難勧告は、群馬県土砂災害警戒情報提供システムの危険度判定による。</li> <li>利根川の氾濫危険情報は、国土交通省利根川上流河川事務所長からの電話連絡による。</li> <li>避難所31箇所(うち8箇所は閉鎖)</li> </ul>
17:36	<ul style="list-style-type: none"> <li>避難所13箇所追加開設(太田小、太田東小、葦川西小、鳥之郷小、強戸小、強戸中、休泊小、宝泉東小、毛里田小、毛里田中、生品小、綿打中、藪塚本町社会体育館)</li> </ul>	<ul style="list-style-type: none"> <li>避難所44箇所(うち8箇所は閉鎖)</li> </ul>	
18:10	<ul style="list-style-type: none"> <li>警戒レベル4「避難勧告」発令(蛇川氾濫の恐れに伴い、沢野(牛沢町、米沢町))</li> </ul>		

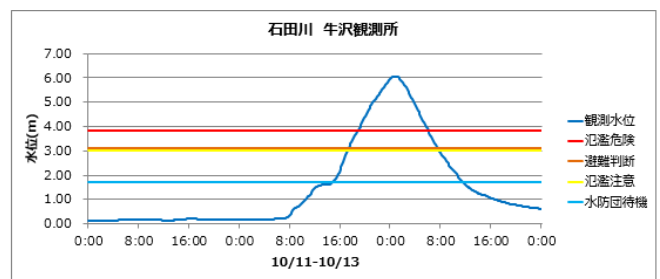
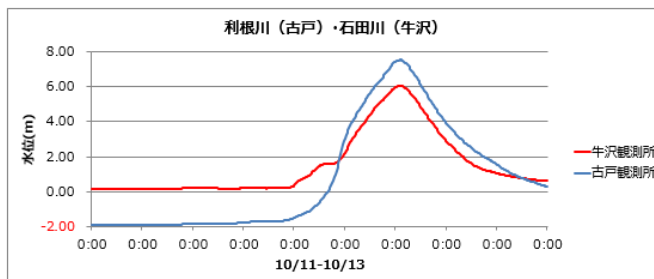
日	時間	対応内容	備考
12日 (土)	18:35	・ 警戒レベル4「避難勧告」発令（早川氾濫の恐れに伴い、尾島（尾島東部、前小屋南ヶ丘、尾島南部、大館安養寺）、世良田（徳川出塚））	
	19:00	・ 警戒レベル4「避難勧告」発令（石田川氾濫の恐れに伴い、沢野（牛沢町、牛沢団地、高林西町、高林南町、古戸町））	
	19:47	・ 災害対策本部2号配備（職員の追加参集）	・ 2号配備：係長代理以上
	20:12	・ 大雨特別警報発表	
	21:40	・ 警戒レベル4「避難指示」発令（土砂災害の危険がさらに高まったことに伴い、太田、葦川、鳥之郷、強戸、毛里田、藪塚東部の土砂災害警戒区域）	・ 群馬県土砂災害警戒情報発表
	22:00	・ 太田市役所南庁舎を避難所として追加開設	・ 避難所45箇所（うち8箇所は閉鎖）
13日 (日)	0:10	・ 大雨特別警報解除 ・ 災害対策本部2号配備から1号配備へ移行	
	7:30	警戒レベル4「避難指示」を解除（対象は太田、葦川、鳥之郷、強戸、毛里田、藪塚東部の土砂災害警戒区域）	
	8:00	・ 警戒レベル4「避難勧告」を解除（対象は各河川氾濫の恐れに伴う避難勧告を発令した全行政区）	・ 市内全ての河川で、「氾濫注意水位」を下回る
	8:40	・ 災害対策本部を廃止、監視体制に移行 ・ 避難所閉鎖（南庁舎は15:00閉鎖）	



災害対策本部会議開催状況（庁議室）

## 4 河川水位の状況

河川名（観測所）	最高水位	観測日時	氾濫危険水位
利根川（八斗島）	4.11m （氾濫危険水位まで0.69m）	10/12 23:30	4.80m
利根川（古戸）	7.56m （計画高まで0.12m）	10/13 0:40	7.68m（計画高）
渡良瀬川（高津戸）	4.29m （氾濫危険水位まで0.71m）	10/12 22:20	5.00m
渡良瀬川（足利）	3.74m （氾濫危険水位まで1.66m）	10/12 21:10	5.40m
早川（徳川橋）	4.24m	10/12 22:50	3.00m （氾濫注意水位）
早川（前島）	6.51m （氾濫危険水位を2.21m超過）	10/13 0:10	4.30m
石田川（下田島）	3.55m （氾濫危険水位を0.43m超過）	10/13 0:50	3.12m
石田川（牛沢）	6.06m （氾濫危険水位を2.25m超過）	10/13 0:30	3.81m
蛇川（細谷）	4.74m （氾濫危険水位を0.96m超過）	10/12 21:20	3.78m
大川（木崎）	2.22m	10/12 21:40	設定なし



利根川（古戸）・石田川（牛沢）水位

【出典】群馬県



石田川、早川、蛇川 水位画像

通常時

水位上昇ピーク (10/12 . 22時 ~ 10/13 . 1時頃)



石田川 (下田島観測所 新宝橋下流付近)



石田川 (牛沢観測所 牛沢橋下流付近)



早川 (前島観測所 前島橋上流付近)



蛇川 (細谷観測所 新橋上流付近)

群馬県河川水位情報【出典】群馬県

## 5 避難者の状況

- ・ 開設避難所数 45箇所（うち途中閉鎖8箇所、福祉避難所5箇所）
- ・ 避難者数 2,769人

### (1) 避難者内訳

(単位：世帯・人)

No.	施設名	避難 世帯数	避難 者数	残留 者数	備考
1	太田行政センター	26	69		
2	九合行政センター	66	185		
3	沢野行政センター	68	162	0	途中閉鎖
4	葦川行政センター	25	50		
5	鳥之郷行政センター	17	33		
6	強戸行政センター	9	23		
7	休泊行政センター	23	55		
8	宝泉行政センター	118	317		
9	毛里田行政センター	40	110		
10	尾島行政センター	63	153	0	途中閉鎖
11	世良田行政センター	50	150	0	途中閉鎖
12	木崎行政センター	45	126		
13	生品行政センター	11	28		
14	綿打行政センター	22	58		
15	藪塚本町中央公民館	28	83		
16	太田小学校	11	35		
17	太田東小学校	2	5		
18	沢野小学校	16	41	0	途中閉鎖
19	沢野中央小学校	50	161	50	途中閉鎖
20	葦川西小学校	0	0		
21	鳥之郷小学校	59	67		
22	強戸小学校	0	0		
23	強戸中学校	1	3		
24	休泊小学校	2	4		
25	宝泉南小学校	25	90		
26	宝泉東小学校	5	14		
27	宝泉中学校	2	7		
28	毛里田小学校	8	21		
29	毛里田中学校	2	5		
30	尾島小学校	81	262	164	途中閉鎖
31	木崎小学校	40	117		
32	木崎中学校	6	15		
33	生品小学校	3	8		



No.	施設名	避難 世帯数	避難 者数	残留 者数	備考
34	綿打中学校	2	8		
35	市立太田高校	78	275		
36	南ふれあいセンター	0	0	0	途中閉鎖
37	尾島ボランティアセンター・尾島庁舎	140	411	150	途中閉鎖
38	藪塚本町社会体育館	3	11		
39	運動公園市民体育館	114	298		臨時開放※1
	武道館	70	222		
40	高齢者総合福祉センター	0	0		福祉避難所
41	太田養護学校	0	0		福祉避難所
42	第一老人福祉センター	3	39		福祉避難所
43	老人福祉センターかたくりの里	0	0		福祉避難所
44	老人福祉センター藪塚いこいの湯	0	0		福祉避難所
45	太田市役所南庁舎	8	24		臨時開放※1
合計※2		1,342	3,745	364	

※1 臨時開放：指定避難所ではないが避難所として開放した施設

※2 合計には、閉鎖した避難所の世帯数・人数が重複しているため、実避難者数とは異なる。

(2) 途中閉鎖した避難所（再掲）

（単位：世帯・人）

No.	施設名	避難 世帯数	避難 者数	残留 者数
1	沢野行政センター	68	162	0
2	尾島行政センター	63	153	0
3	世良田行政センター	50	150	0
4	沢野小学校	16	41	0
5	沢野中央小学校	50	161	50
6	尾島小学校	81	262	164
7	南ふれあいセンター	0	0	0
8	尾島ボランティアセンター・尾島庁舎	140	411	150
合計		468	1,340	364

### (3) 移動した避難者の状況

項目	人数	備考
閉鎖対象の避難所の避難者数	1,340 人	
避難所に残った避難者数	364 人	
避難所を移動した避難者数	976 人	うち市バス利用者 182 人
実避難者数	2,769 人	各避難所の避難者合計 (3,745 人) から移動者数 (976 人) を引いた人数

※ 避難者の移動に伴い、世帯数の正確な把握はできていない。

### (4) 避難所閉鎖の経緯

利根川上流河川事務所長から市長へ、利根川の氾濫の危険性があるとの電話連絡（ホットライン）があったことから、氾濫という最悪の事態に備え、利根川の洪水浸水想定区域内の避難所を閉鎖し、避難者を他の避難所へバスで移送することを災害対策本部で決定した。

#### (参考) バス移送の状況

##### ■閉鎖する避難所からの移動

項目	内容
移動日時	10月12日(土) 午後7時30分から順次
移動先	運動公園へ(181人) 市立太田高校へ(1人)
移動人数合計	182人
バス台数	交通政策課バス8台

※ (移動した避難者数) 976 人 - (バス移送者数) 182 人 = 794 人  
については、自転車等により他の避難所等へ移動したものと推定される。

##### ■移動先の避難所から元の避難所への移動

項目	内容
移動日時	10月13日(日) 午前6時30分から順次
移動先	元の避難所へ
移動人数合計	117人
バス台数	管財課バス1台、交通政策課バス4台

※ 避難者の中には、バス移送を待たずに避難所から帰った者もいた。

## 6 避難情報発令対象行政区及び避難率

対象世帯数	対象人口	避難者数	避難率（対人口）
17,554 世帯	40,165 人	2,769 人	6.9%

（内訳）

【河川氾濫】利根川・早川・石田川・蛇川

（単位：世帯・人）

No.	行政区	世帯数	人口	No.	行政区	世帯数	人口
1	牛沢町	762	1,834	8	東田島	803	1,637
2	牛沢団地	315	763	9	西田島1区	197	445
3	高林東町	891	1,999	10	西田島2区	264	520
4	高林西町	424	944	11	尾島地区全域	3,733	8,945
5	高林南町	645	1,535	12	世良田地区全域	1,973	5,134
6	古戸町	387	937	13	中江田南下江田	317	788
7	米沢町	970	2,118		計	11,681	27,599

【土砂災害】

（単位：世帯・人）

No.	行政区	世帯数	人口	No.	行政区	世帯数	人口
1	大門仲町	217	399	12	北金井町	70	166
2	入町	306	659	13	中強戸	74	169
3	双葉町	196	482	14	東今泉町	410	1,022
4	八幡北	140	289	15	緑町	221	488
5	東金井町1区	408	1,012	16	吉沢町1区	209	486
6	東金井町2区	339	703	17	吉沢町2区	184	422
7	熊野町	1,039	1,689	18	丸山七日市	263	615
8	大島町1区	655	1,331	19	台	231	485
9	長手町	130	274	20	滝之入	82	193
10	鶴生田町東	500	1,232	21	湯之入	148	321
11	北長岡	51	129		計	5,873	12,566

（令和元年9月30日現在の世帯数・人口）

## 7 被害状況

(1) 住家人の等被害調査（令和2年1月31日現在）

- ① 人的被害 2名（男性1、女性1 いずれも軽症）
- ② 住家等被害

地区	行政区	浸水被害（棟）				浸水以外（棟）
		床上浸水			床下浸水	
		大規模半壊 （1m-1.8m）	半壊 （1m未満）	非住家	一部損壊 （全て住家）	一部損壊 （全て住家）
15地区	52行政区	13	122	19	179	42
		154				
		333				

※（参考）世帯数：367世帯、人数：1,046人（浸水被害以外を含む）

(2) 災害廃棄物受入状況（約400t）

項目	受入重量	受入場所
可燃ごみ	約180t	太田市清掃センター
不燃・粗大ごみ	約220t	リサイクルプラザ
合計	約400t	

(3) 道路等被害状況（46件）

項目	件数	備考
道路冠水	27件	太田1、九合4、沢野7、葦川2、強戸1、休泊2、宝泉6、世良田1、木崎1、生品1、綿打1
道路破損等	5件	葦川1、尾島1、木崎2、藪塚東部1
交通支障等・その他	14件	九合1、沢野3、葦川1、鳥之郷1、強戸5、休泊1、世良田1、生品1
合計	46件	

(4) 倒木、土砂崩れ等被害状況（24件）

項目	件数	備考
倒木	19件	太田1、九合2、沢野3、鳥之郷1、強戸1、宝泉1、毛里田1、尾島1、木崎2、生品3、綿打2、藪塚西部1
土砂崩れ等	5件	金山総合公園こどもの国、八王子山丘陵ハイキングコース、藪塚東部地区西野白髭神社、強戸地区西長岡町、築場公園
合計	24件	

(5) 農作物・農業用施設等被害状況

①農作物

項目	件数等	備考
被害農作物	16品目	水稻、ほうれんそう、こまつな、やまといも、キャベツ、レタス、ブロッコリー、露地なす、ねぎ、大豆、そば、いちご、春菊、トマト、きゅうり、大根
被害総面積	66.1ha	
被害金額	153,533(千円)	

②園芸施設

項目	件数等	備考
パイプハウス（半壊）	3棟	被害金額 497,839円
パイプハウス（被覆材）	15棟	被害金額 352,446円
被害金額	850,285円	

③被害総額

・農作物と園芸施設の被害金額の合計 154,383,285円

(6) 水利施設等被害状況（3件）

項目	件数	備考
遊水池堤体の一部損壊	2件	宝泉遊水池、葦川遊水池
ふれあい農園水没	1件	電気設備、軽自動車、農機具、浅井戸ポンプ等が動作不能
合計	3件	

(7) 下水道施設被害状況（7件）

項目	件数	備考
マンホールポンプ制御盤の冠水による漏電等により運転停止	3件	高林新牛沢中継ポンプ場、高林マンホールポンプ、古戸第二マンホールポンプ
施設のフェンス一部倒壊	1件	中央第二浄化センター
マンホールからの水吹き出し	3件	東本町1、高林東町1、古戸町1
合計	7件	

(8) 市内企業被害状況（3件）

項目	件数	備考
床上浸水	2件	沢野2
雨漏り	1件	沢野1
合計	3件	

## 8 公共施設等被害状況

### (1) 庁舎及び行政センター（所管施設含む）（14件）

項目	件数	備考
雨漏り	12件	本庁舎、尾島庁舎、ボランティアセンター、太田公民館南別館、九合、沢野、南ふれあい、鳥之郷、強戸ふれあい、毛里田、木崎、藪塚中央公民館
その他	2件	新田庁舎（汚水逆流施設内浸水）、南ふれあい（天井化粧板落下）
合計	14件	

### (2) 小中学校（20件）

項目	件数	備考
雨漏り	7件	城西小、木崎小、東中、宝泉中、綿打中、藪塚本町中、養護学校
床下浸水	1件	沢野小
倒木	2件	宝泉小、毛里田小
その他	10件	宝泉小（屋根瓦落下）、宝泉中（停電）、太田東小（漏電）、駒形小（ガラス亀裂）、木崎小・綿打小・宝泉中・藪塚本町中（付帯設備破損）、宝泉小・世良田小（倉庫破損）
合計	20件	

### (3) 市営住宅（42件）

項目	件数	備考
雨漏り	35件	浜町2、新井2、東別所2、富沢4、牛沢3、新牛沢1、岩瀬川1、高原2、葦川東2、葦川南2、矢場2、成塚1、龍舞1、宝泉4、岩松1、粕川2、新田木崎1、再開発1、小規模改良1（計19箇所・35件）
その他	7件	新井（停電）、飯塚（停電）、大原（屋根破損）、まちなか（ベランダ湛水）、新牛沢（駐車場冠水）、牛沢（倒木）、石原（倒木）
合計	42件	



(4) グラウンド等運動施設 (7件)

項目	件数	備考
大規模冠水及びごみの流入等	6件	渡良瀬スポーツ広場 (パークゴルフ場、野球場、サッカー場、ターゲットバードゴルフ場、ソフトボール場)、古戸グラウンドゴルフ場
その他	1件	北部運動公園 (浄化槽機器破損)
合計	7件	

(5) その他公共施設等 (19件)

項目	件数	備考
雨漏り	13件	社会教育総合センター、新田文化会館・総合体育館、藪塚本町文化ホール、中央図書館、新田図書館、運動公園市民体育館、藪塚本町社会体育館、芸術学校太田校、藪塚本町保健センター、太田市産業支援センター、農村環境改善センター、新田荘歴史資料館、大隅俊平美術館
浸水	3件	学習文化センター、中央図書館、美術館・図書館
その他	3件	新田文化会館・総合体育館 (天井破損)、学習文化センター (天井損傷)、おおた鶴生田町太陽光発電所 (設備破損)
合計	19件	

## 9 消防出動状況（合計76件）

項目	件数	備考
床上浸水	5件	沢野5
床下浸水	13件	九合1、沢野3、葦川2、宝泉2、尾島1、世良田1、木崎1、生品1、綿打1
道路冠水	6件	沢野3、葦川1、毛里田1、宝泉1
車両水没	4件	九合1、沢野3
敷地浸水	7件	沢野2、宝泉2、尾島1、世良田1、木崎1
土のう搬送	5件	太田1、世良田2、木崎2
越水・溢水危険	9件	葦川2、鳥之郷1、強戸1、休泊1、宝泉1、毛里田1、木崎2
飛散危険	8件	太田1、葦川2、休泊1、宝泉1、世良田2、藪塚西部1
倒木	5件	鳥之郷1、木崎1、生品1、綿打1、藪塚西部1
偵察鳴動	7件	沢野2、強戸1、宝泉2、生品2
その他	7件	電線垂下り1（葦川）、水損防止2（沢野・毛里田）、瓦落下1（木崎）、LPガス噴出1（沢野）、焚火1（強戸）、道路陥没1（尾島）
合計	76件	



牛沢町 牛沢信号交差点南 浸水状況



下田島町 石田川橋 越水状況

## 10 重点検討事項

### (1) 本部体制・配備

主な課題
➤ 災害警戒本部の参集・配備体制について、再検討が必要である。
➤ 地域防災計画に定める班体制を有効に機能させる必要がある。
➤ 災害対策本部において、現地確認を行う体制（必要な設備を含む）が必要である。

### (2) 避難所の設定

主な課題
➤ 洪水浸水想定区域内の避難所の取扱いについて、検討する必要がある。
➤ 災害の状況に応じて、避難所の開設順位、範囲等について、あらかじめ想定しておく必要がある。

### (3) 避難情報等の伝達

主な課題
➤ 避難所の開設状況も含め、市民に分かりやすい情報発信が必要である。
➤ 情報発信に混乱が生じていたので、情報発信専門の人員（又は組織）が必要である。

### (4) 避難所開設・運営、避難者への情報伝達

主な課題
➤ 学校避難所について、開設準備段階から市職員の対応が必要である。
➤ 基幹避難所以外の避難所においても、毛布、飲料水等の備蓄が必要である。
➤ 避難所において、避難者への情報伝達の仕組みが必要である。
➤ 要支援者に配慮した避難所運営を検討する必要がある。

### (5) 被害状況の収集・伝達

主な課題
➤ 災害対策本部、防災防犯課、消防本部、防災関係機関等との情報共有が図れるよう、訓練を実施する必要がある。
➤ 防災防犯課、関係機関等からの情報を集約、分析する体制が必要であった。
➤ 現場に出動した部署による的確な状況把握と報告体制の確立が必要である。
➤ 情報共有のためのシステムの導入を検討する必要がある。

### (6) 被災支援

主な課題
➤ 被害状況の確認及び被災支援の初動が遅れてしまった。
➤ 被災支援を行うためには、災害対策本部を再度設置する必要があった。
➤ 災害に応じた支援策を事前に整備しておき、速やかに的確な情報を提供する必要がある。

## (7) 内水・外水対策

主な課題	
➤	内水・外水対策を協議する庁内組織を立ち上げる必要がある。
➤	内水氾濫に対する減災対策を行う必要がある。
➤	河川管理者に対し、早急な外水対策を要望する必要がある。



米沢町（ふれあい農園）浸水状況



古戸町 国道407号線 刀水橋北 冠水状況

作成・修正履歴表

版数	作成・修正 年 月	修正ページ	修正内容
第1版	2019/11		
第2版	2020/ 2	1	レーダー図、解析雨量図 追加
		3	災害対策本部会議開催状況写真 追加
		4	利根川（古戸）・石田川（牛沢）水位グラフ 追加
		5	石田川、早川、蛇川 水位画像 追加
		6.7.8	避難者の状況 避難所の避難者数 太田行政センター、尾島小（残留者数）
		9	避難者数、避難率
		10	被害状況 （1）住家人的被害調査 ②住家等被害 （2）災害廃棄物受入状況 不燃・粗大ごみ重量 （3）道路等被害状況
		11	（5）農作物・農業用施設等被害状況 （7）下水道施設被害状況
		13	公共施設等被害状況 （4）グラウンド等運動施設 施設名 （5）その他公共施設等 雨漏り
		14	浸水・越水状況写真 追加
		16	内水写真 追加

※ 気象庁は、令和元年に顕著な災害をもたらした台風第19号について  
「令和元年東日本台風」と名称を定めました。 令和2年2月19日

令和元年東日本台風（台風第19号）  
【被害概要等報告書】（第2版）  
令和2年2月

（総務部防災防犯課）

電 話：0276-47-1916（直通）

メー ル：010370@mx.city.ota.gunma.jp

---