

TAKE  
FREE

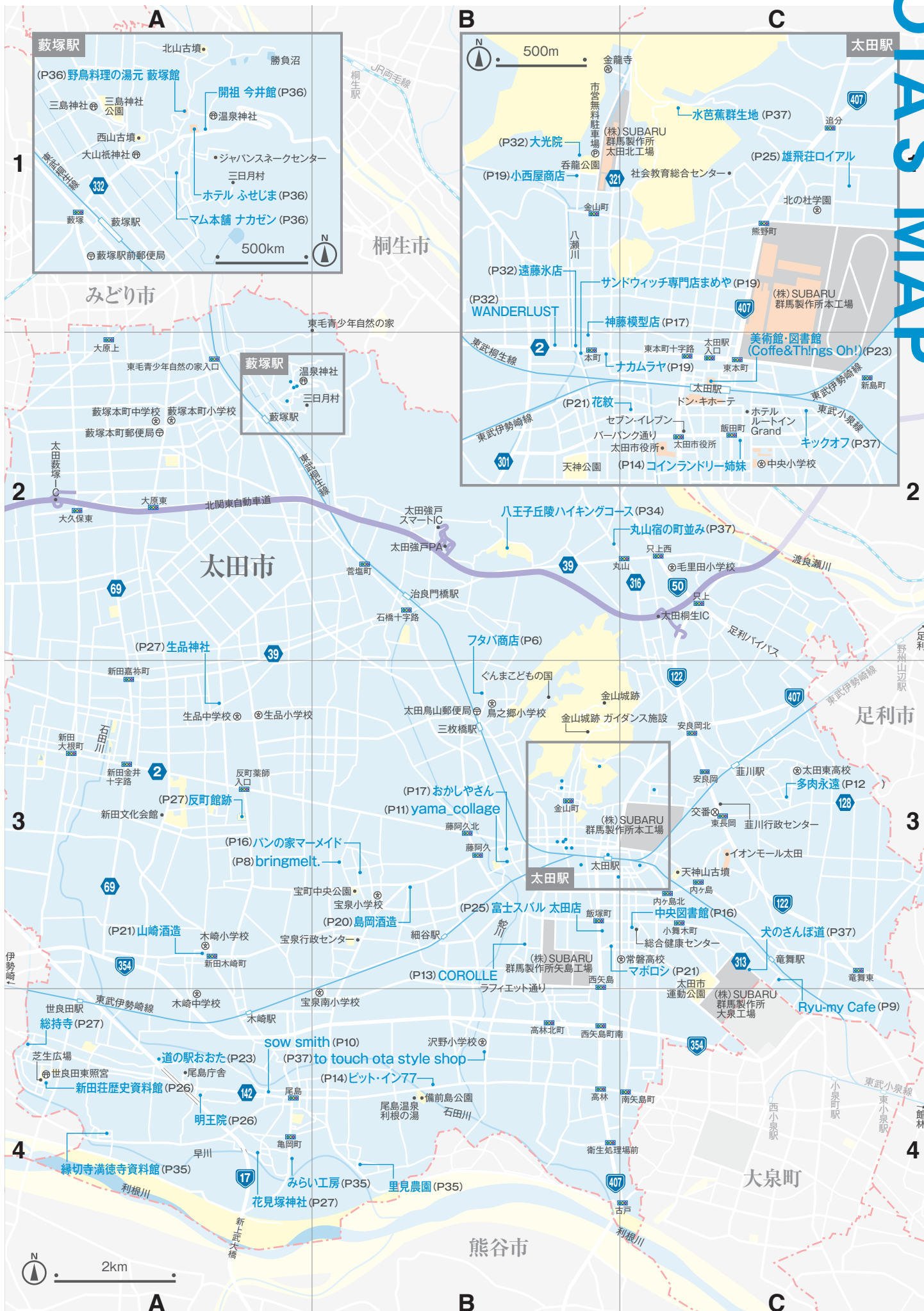
市民ライターが作った「太田市のガイドブック」

# OTA *magazine*

Vol.2 「なんかいい」、掘り下げてみたら、「すごくいい」



市民が案内する太田の町は、どんなガイドブックより深くて楽しい



## GUEST TEACHER

# ゲスト講師が見たOTA magazine

ガイドブック制作には、毎回1人、プロの講師陣がゲスト講師として参加してくれました。

強力な助っ人が太田までやってきて、雑誌作りを教えてくれる、またとない機会!

業界を代表する現役プレイヤーたちのメディア論は、これだけでも聞く価値ありの贅沢な時間でした



NHKで『太平記』を観て、鎌倉時代、建武の新政、南北朝、室町時代に強く惹かれていたときにこの取り組みにお声がけいただいたのは偶然とは思えない。今年に入って一般社団法人のメタ観光推進機構を立ち上げたが、太田市はまさに、歴史と近代産業、関東屈指の山城と、様々なレイヤーを持つ自治体で、人口も大きく、会場の太田市美術館・図書館の複合的な施設と駅前の再開発など実に深みのある街でした。市民ライターのみなさんも多様な顔ぶれで、雑誌を作るのは大変だけど、前回同様、きつといものが出来るのだろうなと感じた次第。ありがとうございます。

歴史と近代産業、山城：多くの魅力に溢れた町

### GUEST 1

玉置泰紀

●編集者

株式会社KADOKAWA、2021年室エグゼクティブプロデューサー。元ウォーカー総編集長。新聞記者～雑誌編集～ウェブ事業～オリパラ、万博など取っ散らかった人生でおもしろいことを探す日々です



山が夕陽を一身に浴び、金色（こんじきとあえて呼びたい）に染まるようすが実にエモく、つかのまうつとり眺めていると誰かが「あれは金山です」と教えてくれ驚いた。見る限り近そうで、低そうだ。ある朝、散歩がてら登ることにした。太田あるあると後で知ったが、道路はスバルの車で早朝から大渋滞していた。それを横切ると、しばらく住宅だったのが突如山の景色になる。しかも険しめのやつ。歩けども人はいない。爽快感を通り越し、徐々に不安が襲う。逆にいえば、短時間でここまで深い自然が感じられるなんて、お得。キャッチフレーズをつけるなら「最短で遭難気分になれる金山」。違うか。

金色に輝いているから金山なのだと思った

### GUEST 2

山村光春

●編集者

心も衣食住のカタチ、生き方や暮らし方を考え、整え、ちゃんと伝える。広告や雑誌などの編集・執筆を手がけるBOOKLUCK主宰。福岡と東京の二拠点暮らし  
bookluck.jp



「うちの町にはなにもないから。地方に住む人たちからよく耳にする言葉です。これは半分当たって、半分当たっていません。今回雑誌制作をするにあたり、普段目を凝らして見ていなかった部分に焦点を当てて、「なにもない」から「意外とあるじゃん！」と発見があったかと思えます。街を形成する店、人などの取材対象のほかに、そこに生きる動物や吹いている風にも愛情が湧いちゃったりして。雑誌づくりはさまざまな事象を混ぜたりくっつけたり、離したりして作ります。ぼくも一緒に雑誌作りたくなりましたので、今回リモート参加だったので、必ずりベンジシに行きます!

太田に行くのが楽しみまた会いましょう!

### GUEST 3

ミネシゴ

●アタシ社代表

夫婦出版社アタシ社代表。「美容文藝誌 髪とアタシ」「たみかた」など出版物の制作をはじめ、三崎を拠点に「本と屯」「花暮美容室」「泊まれる仕事場TEHAKU」、三崎のWEBサイト「goone」などを運営



「持ち寄って、つくる」という言葉が好きです。お店ももちも、持ち寄ってつくれるといいなと思っています。もちろん、一人ひとりの特技やアイデアなどの、強さ、を持ち寄るのは大きな可能性ですが、不足や困難などの、弱さ、を持ち寄ることだってひとつの可能性です。なぜなら誰かの弱さが、別の誰かの強さを引き出すことだってあるからです。OTA magazineも、読者一人ひとりの持ち寄りを受け止められるひとつの（場）になるといいなと思います。その創造的な化学反応が未来への種になるからです。太田のこれからの楽しみですし、国分寺もそれに負けないようがんばろうと思います。

太田マガジンを通じてひとつの場作りをぜひ

### GUEST 4

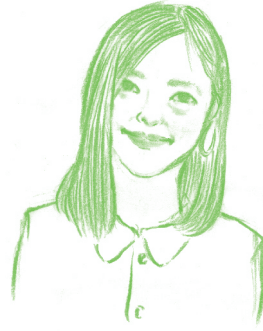
影山知明

●クルミドコーヒー／胡桃堂喫茶店 店主

投資ファンド等の仕事を経て、生家の地にカフェを開業。「植物が育つようにお店をつくる」をモットーに、偶発性を活かし、お店を苗床として、出版業、地域通貨、米づくりなどにも取り組む



『おおた』  
ここが僕の  
ふるさとです  
コウイチ

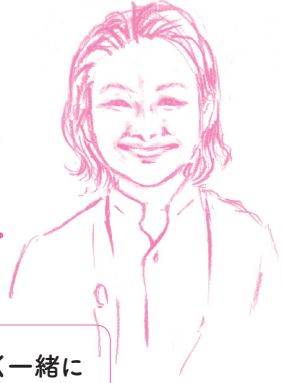


本誌を片手に新しい  
太田を探す旅に  
でてみませんか？

miku

たくさんの素敵な出会い  
に感謝です。「編集力」  
磨き続けたい！

サヤジ



チームで仲良く一緒に  
記事を作れて楽しい  
思い出ができました

あおい

「はじめまして」から半年。  
ゆっくり育んできた  
ページが開花しました

山本俊樹



今年も、太田市民・市民ライターが作りました！

# 市のガイドブック

**VOL.2**

CONCEPT

「なんかいい」、掘り下げてみたら、「すごくいい」

昨年のVol.1に引き続き、今年も群馬県太田市の市民ライターが、地元太田のガイドブックを制作しました。  
去年に引き続き今年も雑誌制作に伴走してくれたのは、元オズマガジン編集長で、現メロミニッツ編集長の古川誠さん。  
地元民だから伝えられる「掘り下げた太田のいいところ」が満載。Vol.1以上にパワーアップした内容でお届けします！

本誌を読んで、太田の  
おでかけを楽しんで  
もらえたらうれしいです！

みく

グループみんなで作った  
記事。愛着もひとしお！  
楽しかったです！

いのつめもえ



雑誌を見る目線が  
変わりました。新しい太田  
を発見してください！

時美

新しい世界に触れて  
ワクワク♪ 出版物の  
見方が変わりました

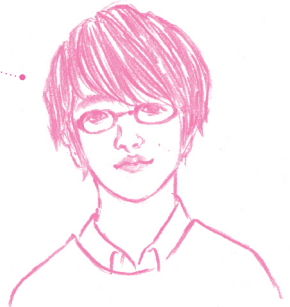
ゆみこ



何回来ても、  
何年住んでも、  
新しい発見があります  
たけ



自分が太田のことをまだ  
全然わかっていなかったこと  
に気づきました！  
片山



検索では出てこない  
「なんかいいかも」が  
たくさん詰まっています  
Akiyama



初めて知ることも多い、  
ディープな取材が  
できました！  
小板橋



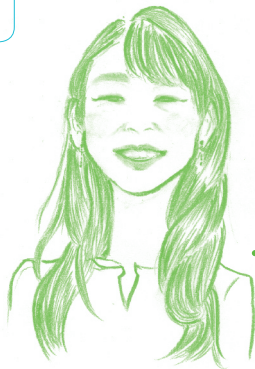
ふだん住み慣れた町でも、  
視点を変えてみたら全く  
違う場所になりました  
オダユキムラ



たくさんの素敵な出会い  
がありました。心から  
感謝申し上げます  
やすこ

# 太田

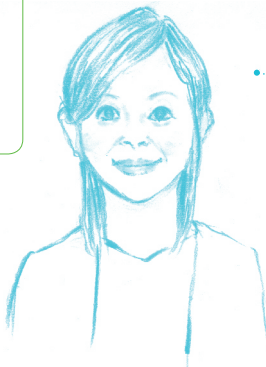
みんなで作り上げました！  
たくさんの人の手に  
届きますように！  
ふるはしちよ



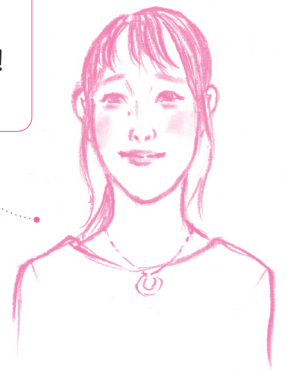
この企画のおかげで  
新鮮な発見がたくさん！  
多肉デビューもしました  
まみこ



移住して1年。  
素敵スポット満載で  
どこから手をつけよう？  
アカネ



2期目も参加させて  
いただき、またひとつ、  
太田の輪が広がりました！  
吉良



町を知ればもっと楽しい。  
きっと新しい  
発見があります  
なみ

# CHAPTER 1

この地で暮らす

## 太田人を訪ねて

太田で特徴的な活動をしている人にスポットを当て、個性ある太田人を紹介。

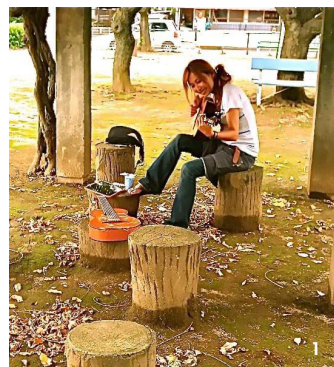
太田で自己実現するためのヒントを探ります



### スパイス増し ライフ

フタバ商店 / 清水樹理さん

太田市本町出身。今は木工に夢中。好きな太田スポットは「ブックマンズアカデミー」。ふらっと旅に出るのが好き。印象的だった旅先はポートランド。コンパクトシティに感銘を受けたそう。ジャマイカ、バハマ、マイアミ、メキシコなどもお気に入り



**刺激とやさしさのリミックス。  
カオスだけど不思議と  
落ち着く場所**

ソウル、レゲエやアシッドジャズが流れる店内は、音楽好きの先輩の部屋に遊びに行ったときの懐かしい感覚がします。鶴生田町の八瀬川沿いに佇むそのスパイスカレー屋さんは、空き店舗を見つけて予算を抑えて自身でリノベーション。古く Garrard のレコードプレーヤーや太田幼稚園がなくなった

ときにもらったというテーブルが懐かしい香りの源です。そこに少し刺激的なスパイスの香りが溶け込んでいます。店主のキャラも刺激的ですが心配はいりません。とことんナチュラルな方です。天井から垂れ下がる飾りのドライフラワーにはこだわりを感じましたが「庭で刈り取った草木をそのまま

つるしただけ」と気さくに語る清水樹理さんのそのスタンスは、無理なく自然体な太田ライフを送るヒントとなるかもしれません。

**人それぞれに合わせた  
それぞれのチョイス**

最初は味噌やスパイスを扱う乾物の量り売り店を始めました。が、お客さんが来なかつたそうです。

そこで、扱っていたスパイスを使いカレーを売ることに決めました。料理の勉強は漫画の『美味しんぼ』。自己流でスパイスのミックスを繰り返し「あっこれだな」と、唯一無二のカレーができあがりました。10〜15種のスパイスを使用していますが、レシピは秘密。企業城下

町であることから外国人を含めた流動人口の多い太田市は、多様なルーツの市民が暮らしています。さまざまなお店が混じり合ったカレーはまさに「太田市」を表しているのではないかと感じました。体によいスパイスの効能なのか、じゅりさんのスパイスカレーは、ただ辛いというだけでなく、体の芯から燃えてくるような感覚があります。このたぎる感覚をぜひ味わってください。

個々のお客さんの要望により、グルテンフリーや化学調味料不使用にも対応してやさしい食事を提供しつつ、店主自身はお酒やタバコもたしなみです。「両方あっていい。偏りたくない」。自身がよく飲みに行くお店は「昭月」「太田飯店」「鮎ますでん」。どちらもおすすめだそうです。

**太田のよいところ、  
よくないところ**

太田のよいところは？「思い浮かばない」。太田のよくないところは？「思い浮かばない」。多くの太田人と共通する反応でした。店内にいる常連さんも加わり、議論になりました。「流入の多い工業都市だから、まとまりがない」「隣の足利や桐生のほうが地元愛でつながり合う」「あつ気付いた。過度なまとまりがないところが太田のいいところだ」。それは言い得て妙な結論でした。実際この店の常連さんにもちよつと変わった人が多いそう。出張・転勤族などを含めた多様な市民が暮らす太田市。それぞれの市民が自分のアイデン



3

1. 店主のじゅりさん 2. 看板メニューのスパイス増し増しカレー1078円。これを求めて遠方からたくさんのお客さんが太田に来ます 3. 自身でリノベーションした店内。食べる前にInstagram投稿用の写真を撮る太田女子もちらほら 4. チャイもスパイス増し 5. 秘密の屋根裏。レンタルスペースとして貸し出しも行っており、ゆったりとくつろげます。6. 木工作業場までさりげなくかっこいい。旋盤などが置かれています。木工仲間募集中とのこと



そして、これからのこと

西矢島町にある「Libe Roji」というトレーニングジムに週3〜4回通って行くキックボクシングが楽しくてしょうがない、と笑顔で語る樹理さんのアクティブさはとどまるどころを知りません。現在は、金山を活かした低山ハイキングの後、お茶を楽しむ取り組みを画策中だそうで、こちらも楽しみです。こうした樹理さん自身のバイタリテイの源はきつと、スパイスをふんだんに使った料理から来ているのでしょうか。彼女の肩の力を抜いて自然体でやりたいことに取り組み、自由に楽しく生きるコツを見つけるために、ゆったりとくつろげる空間で特製のスパイス増し増しカレーを食べましょう。

「太田はちよっとダサイ」というストリートな意見も出ました。とは言っても樹理さんは特別なおしゃれを意識していません。樹理さんにあるのは肩ひじ張らない無意識のかっこよさであり、その姿勢はオープンでボーダーレス。太田のよいところがパツと思ひ浮かばない理由は、きつと太田で暮らす「当たり前よさ」を自然と享受しているから。観光ガイドブックには載らないであろう、やさしさと刺激が混在するこのカオスな空間と、絶品スパイスカレーをぜひ体感してください。

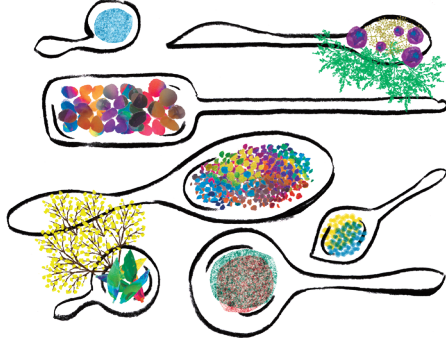
テイテイや個性を発揮し、やりたいことをめざせる町が理想です。そのための包容力こそが、太田人がめざすべき道。

太田のよくないところの話では「太田はちよっとダサイ」というストリートな意見も出ました。とは言っても樹理さんは特別なおしゃれを意識していません。樹理さんにあるのは肩ひじ張らない無意識のかっこよさであり、その姿勢はオープンでボーダーレス。太田のよいところがパツと思ひ浮かばない理由は、きつと太田で暮らす「当たり前よさ」を自然と享受しているから。観光ガイドブックには載らないであろう、やさしさと刺激が混在するこのカオスな空間と、絶品スパイスカレーをぜひ体感してください。

**SHOP INFO**

**フタバ商店**

☎090-2143-5236 📍太田市 鶴生田町790-4 🕒12:00~売り切れ次第終了 📅不定休 🚗白太田駅より車で約10分、または三枚橋駅より徒歩約10分 【MAP B-3】





## 太田は夢を具現化するのに最適な町

bringmelt. hair&eyelash / yoshitakaさん

原宿の美容師として十年間、数々のファッション誌などで活躍し、有名芸能人も担当。4年前地元・太田に戻り、自身のお店をオープン。大きな窓から差し込む光が心地いい洗練された空間で、日々お客さんと向き合っています



「太田に戻ったのは自分のお店を出そうと思ったからでした」。流行の最先端の地・原宿で腕を磨き、4年前に生まれ育った町に帰ってきた yoshitaka さん。最初は原宿のお店を考えていましたが、SNS が発達した今、場所にこだわる必要はないと考えたそうです。「やりきったことに自信はあったけれど、新しい環境に少し不安はありました。でも実際に戻ってみると、どこであつても求められるのは同じだなと確信しましたね。東京で過ごした二十代はご飯がたくあんだけ…なんて日もありました。丸々楽しかったです。日本のトップレベルの場所・東京で美容師をやってみたいと思っていたし、東京には色々な人がいるので、太田では出会えない人達と出会えたことで広く吸収できました」。しかし三十代になり、二十代とは求めることが変わったそうです。

「東京で吸収してきたことを、次は形にしたい。そして自分の家・店・車が欲しかったので、太田の方がやりたいことを具現化するのに向いていると思いました」。太田に戻る追い風になったのは自身の結婚。「自分が育った町なのでどのように子育てができるか想像ができたし、支援も手厚いと思いました。この度子供が生まれ太田でのびのびと子育てができています」。今後の目標はもう一店舗作ること。一度きりの人生、自分のやりたいことは全部やってみよう。yoshitaka さんは意気込んでいます。

### SHOP INFO

bringmelt.  
hair&eyelash

☎0276-59-9738 📍太田市沖野町2651-5 🕒10:00~20:00  
木12:00~22:00 土・日・祝9:00~19:00 📅火・第1、3水  
自太田駅より車で約17分  
[MAP B-3]



Q. 太田で好きなスポットは？ A. DIY が趣味なので「ジョイフル本田」





## 新月にあずきを炊くワケ

Ryu-my Cafe / 上武由夏さん

10年目を迎えるオーガニックカフェ。店主由夏さんが営むここは地元の木でつくられ、そのぬくもりは10年経っても変わりません。むしろやすらぎは増し、亀舞の土と同化したオアシスのような佇まい。今回、太田人・由夏さんの想いをきいてみました



### カフェをこころの居場所にしてほしい

#### カフェのこと

午後、カフェの扉を開けるとサンキヤッチャーの光の粒が店内中に広がっていました。そして気さくに迎えてくれた店主の由夏さん。こじんまりとしたお店の大きな窓からは緑あふれる遊歩道を望み、まるで避暑地にいるかのような雰囲気です。

カフェのはじまりは、家族のキャンプの最中に「カフェをやりたい」という声がかえったことを見上げたら満月と月虹が息をのむ美しさで、即決だったそうです。

月に1度の新月の日のみ並ぶスペシャルメニューは、土鍋でコトコト炊いたあずきスイーツで、予約必須。新月のあずきはデトックス効果がいけばあるそうです。「お菓子を食べたお客さんが涙をこぼして。無添加、無農薬素材はもちろんだけど、お菓子をつくるときはとにかく、無になる。そうすると素材が浄化され、余分なものが抜けてやさしさが残ると思う。そして心を満たしてくれる」と由夏さん。全国から来客があるとのこと。



#### 由夏さんのこと

名前の通り、太陽とハワイの風のような由夏さん。毎朝のルーティンは息子さんのお弁当作りの後、朝7時に体を動かすこと。テラスには3つのスケートボード。唯一のひとり時間だそうです。

20歳で美容の仕事に就き、25歳で独立して会社設立。カフェも含め、「美と健康の調和」「心と体の癒し」に携わって30年。その間、リーマンショックでつらい選択も経験しました。それでも由夏さんの口角は5mm上を向いています。よいことも悪いことも自分を知るためのパロメーター。それが心の糧となり、自信にもつながるといいます。

以前は、美容・カウンセラーング・自然療法家・セミナー開催と多岐にわたって活動。現在は導かれるようにカフェに行き着きましたが、「エネルギーを届けた」という想いは同じ。結果たぐさんの人が訪れやすくなった由夏さんの活動は、より深く広がっているように感じます。



#### これからのエールに

個性・自由と謳われる今「悩みのある人や不安な人もまだまだいると思う。なにをやるにも大前提はいい気分分、自分自身を好きでいること」。また由夏さんが大事にしていることは「日々、今、一瞬一瞬の選択を大切にしている。食べるもの、着るもの、なにげない日常生活でも『私どうしたい？』と自分に問いながら、小さな小さな願いをかなえつづけ満たしてあげる。すると自信が生まれ、その自己肯定感が高まることでできた自分の土台が、土壌のように大事なのだといえます。

また「自然体」は美しく心地がいいとも。「自然体でいるには自分を知らないと。たくさんの人と出会い、経験し比較対象があつて自分がかかる」。カフェメニューには「love me」というオリジナルハーブティーがあります。「どんなにフオロワイヤいいねがあつても外からは満たされないよ」。とほほえむ由夏さんの横顔は、ふるさとのように温かく豊かさがあふれていました。

#### SHOP INFO

##### Ryu-my Cafe

☎0276-49-0227 📍太田市龍舞町5321スプリーム1F 🕒11:30~17:30(17:00L0) 🌞月・火 白太田駅より車で約12分、または竜舞駅より徒歩約5分 [MAP C-3]

## 鉄の持つ魅力を引き出す

重厚感があり、無機質。近年はインスタリアルというワードも流行し、鉄のもつ魅力に惹かれる人は少なくありません。斉藤さんは、6年前から太田で鉄を使ったモノづくりをしており、市内や県外にいたるまで、多くの飲食店や美容室の看板、内装を手掛けて、お店の雰囲気をもっと際立てて

います。「鉄は曲げたり、叩いたり、溶接したり、削ったり、錆びたりと、加工の仕方次第でたくさん表現ができるところが好きなんです」と語る斉藤さん。アイアンの看板から鉄の階段まで、同じ素材とは思えないほど多様な魅せ方をしています。作業は全て手作業。建物と景観も考慮して、お店の方とお客様に愛される商品のデザインを心掛け、丁寧に向き合っています。

「昔からモノづくりが好きで、これを仕事に活かしたいと思っていました。子供の頃から手先の器用さだけは、自信があったそうです。



## 人との結びつきを大切に

す。大学では美術を学び、一時は教員を目指していたこともありました。卒業後地元に戻り、就いたのは国語の教育支援の仕事。けれど、教えるよりも、自分の手で何かをつくりたいと思い、鉄加工の会社に入り技を身につけました。その後独立し、今は好きなことを仕事にする喜びを感じています。

「WEBサイトなどは特に持たず口コミや紹介などから仕事の依頼を受けています。顔の知らない人よりも、顔を見てものを作りたいという想いがあるので」。斉藤さんはできる限り自分でお客様のもとへ行き、人との結びつきを大切にしているそうです。「大袈裟に言うとした商品がそのお店や地域の歴史の一部になるように」。今後の目標は、仕事とは別に個人の活動もしていくこと。自分の作りたいものを自由に表現してみたいそうです。とことん鉄と向き合う斉藤さんの作品は、いつか太田の景色の一部となることでしょう。

## 鉄工房 sow smith / 斉藤 壮さん

大泉生まれ太田育ち。名古屋の大学で美術・彫刻を学び鉄に魅了される。その後実家のある太田に戻り、教育支援の仕事に。教えるよりも自分で製作したいという想いから、鉄加工の会社で8年間経験を積み6年前に独立。写真の鉄の階段は、cyanのもの。

# セカイ



「お客様が希望のデザインを持ってきてくれることが多いですが、自分で手書きでデザインもします。手書きの方が、鉄の質感が伝わりやすいのです。工房の中には、作業場・事務所の他にデザインを考へたりする時に一人きりになって籠れる部屋を自作で作りました」

### SHOP INFO

鉄工房 sow smith

☎0276-50-1152 📍太田市亀岡町441-2 🕒8:00~17:00  
日定休 自太田駅から車で約25分 [MAP A-4]



Q. 好きな太田グルメは? A. 「赤い幸せ」のいちごと「豆腐山房あさの」のお豆腐



1階では同じくアーティストの對比地さんがカフェを営んでいます。オーナーはパリに住んでいた経験があり、アンティーク感漂うセンスのよい店内で食べるガレットは絶品。2階のギャラリーはアート展示が定期的に行われるレンタルスペースになっています



yama\_college / yamaさん

桐生市生まれ。6年前からコラージュ製作を始め、4年前に太田に移住し活動。依頼を受けCDジャケットや名刺を作成したりと、多岐にわたり活躍。独創的な感性から繰り出される作品は思わず吸い込まれそうな魅力にあふれています。作品の一部は購入も可能

# アートの

去年はギャラリーでアートのグループ展を主催。群馬在住のアーティストが集い、それぞれの世界感を表現しました。「太田はアートが少ないので、もっとアートで太田を盛り上げたい。アートのいいところは、自分にはない価値観や物の見方を教えてくれるところだと思っています」とyamaさん。またギャラリーはレンタルスペースにもなっていて、アート活動する人たちに発表する機会を提供したり、ヨガ教室として使ってもらったり、頑張る人を応援したいと思っています。シャンブルドットには、アートが好きの方が市内街から訪れてきます。ガレット

## アートで太田を盛り上げたい

「コラージュを始めたきっかけは失恋です」。6年前、失恋して大ショックを受けていた時に、友達となんとなく始めたのがコラージュでした。当時は気が紛れれば良いなという気持ちでしたが、いつのまにか夢中になっていたそうです。作業は素材を切ったり貼ったりの手作業。鮮やかな色彩と独特な世界感が見る人の感性を刺激します。アーティスト活動をしながらでシャンブルドットのオーナー 對比地さんと出会い、4年前に別の仕事を辞めて太田へ移住しました。對比地さんとはお互いを刺激し合える関係だそうです。

トを食べながら、コーヒーを飲みながら、對比地さんと話しながら、心地よい時間を過ごしていきます。そして、「カフェで一息ついたあと、気軽にアートを楽しんでもいいほしい」というのがyamaさんの願いです。「太田はまだ未開発なところが逆にいいところだと思っていて、やってる人がいないなら自分が一番初めにやればいい。自分のテリトリーを広げるにはびったりだと思っています」。yamaさんは今後もアートを通じて、太田を盛り上げてくれそうです。



### SHOP INFO

yama collage  
Cafe Chambre D'notes  
2F Galaly Chambre  
☎0276-55-1577 📍太田市西本町67-3 ☎cafe13:00~18:00 🗓月(2Fは不定休) 自太田駅から車で約10分 【MAP B-3】

Q. 太田で好きなごはん屋さん？ A. タイ料理の「meals」



# 多肉植物は子供よりかわいいです！

多肉永遠／飯塚さおりさん

東京生まれ。太田市の商業高校卒業後トリマーの専門学校へ進み、美容師をしていたことも。現在は多肉植物やサボテンの生産販売をしており、購入はオンラインのほか、現地で実物を見ながら買うこともできます



より働きやすい場を求めてここにたどり着きました

「きっかけは母が育てていた、黒法師です」と飯塚さん。枯れてしまいい、探し求めてたどり着いた福島県で、「はいっ、〇〇円ね」とポキッと折られた苗を渡されました。多肉植物は葉挿しでも増えるため、葉1枚からでも売買されるということを知り、その神秘的な生命力や商材としてのおもしろさに気が付いたそうです。トリマーの全国大会で優勝経験もある輝かしい経歴があっても、なかなか子育てママに合う仕事が見つかったこともあり、人々にその魅力を広めてみたいと、家族の協力も得ながら5坪の土地で多肉の販売を始めました。

90年代後半、インターネットが浸透し始めると、通信販売で買えるように、ホームページ作りに独学で挑戦。ショッピングカートの設定など完成までは数カ月要したそうです。やがてハウスも徐々に増え、手狭になり現在の場所へ。そして多肉ブームが到来します。もりもり寄せ植えした写真をSNSにあげたり、雑貨と組み合わせるなど、楽しみ方は十人十色です。ママたちの毎日は目まぐるしい日々。「働く女性を応援したい」という想いから、従業員が週末にお子さんと過ごせるように配慮したり、急なお休みにも臨機応変に対応しているそう。その眼差しには、多肉たちに向けるようなあたたかさが感じられます。

## 飯塚さんに聞きました。永遠の「今」と「これから」

### 永遠の「これから」

昨今の情勢でイベント企画が半ばで途絶えてしまい残念でした。県内にはモルタルで造った鉢やリメイクした缶を創作する作家さんもいます。人が集まる場所がもっとあったほうが町が盛り上がると思うので、地域でものづくりをがんばっている人を集めたイベントをやりたいです。

### 永遠の「今」

交配をして新しい品種も作っています。名前のない植物に「小人の花束」と名付けました。通信販売では、気配りをして送ってもベストな状態で届かないことがあり、苦情を言われてしまうこともありますが、届いた商品がきれいだと感激しました！とお客様からの声がなにより嬉しいですね。常に勉強ですね。



目印はビニールハウス。看板は出していないので台之郷公園を目印に訪れるとわかりやすい

### タニラーさんよりひとこと



数年前ホームセンターで、多肉の寄せ植えを見てからはまり、少しずつ増やすのが楽しいです。挿し木や葉挿しで簡単に増やせ初心者さんでも育てやすくポロンと落ちた葉から新芽が出てくと愛しくて癒されます。今では主人もタニラーです。友達に寄せ植えをプレゼントしてとても喜ばれました

### タニラーってなに？



多肉植物を愛してやまない人々のことを称してタニラーと言います。タニラーの世界では、独特な用語が飛び交っています。学名、和名、呼び名がさまざまあり【乙女心】【虹の玉】など素敵な名前も。これを読んでいるあなたも立派なタニラーです。好みの“子”を探しに行ってみませんか？

### SHOP INFO

多肉永遠

☎0276-51-5018 📍太田市台之郷町229 🕒10:00~16:00  
📅日・祝 【MAP C-3】

Q. 太田市のよいところは？ A. 子育て支援に力を入れているところです。



## 美容師とハチミツ、 人がつなくふたつの仕事

COROLLE / 養蜂家 金子智洋さん

美容師でありながら、ミツバチを育てて蜜を採取する養蜂家の顔も持つ金子さん。華やかな美容業界と伝統的な養蜂の世界、一見結びつかないように思える仕事を選んだ理由とはなんだったのでしょうか？ 意外なふたつの仕事の共通点とは？



### 美容師としてのキャリアと 地元への思い

下浜田町で夫婦で美容室を営む金子さん。美容師としてのキャリアのスタートは東京でした。時はカリスマ美容師ブーム。「技術を学ぶなら都会で」という期待を胸に上京したものの、働くうちに気持ちに変化が生まれたと言います。「きれいになりたい」という人々の気持ちは、都会でも田舎でも同じ。自分が提供できることも同じ。ならば、地元でやりたい」

そんな思いが強くなり、12年前に帰郷。太田市で美容師として働き始めました。9年前に自分の店を構え独立。これまでよりも時間に融通が利くようになったことで、美容師とは別の仕事もしてみたいと考えるようになったそうです。

どうせなら本業とは全然違う世界の仕事がいいというイメージだけはあったものの、具体的にはこれというものが見つからずにいた2年前、美容室のお客さんから変わったある依頼が持ち込まれます。「誰か養蜂業に興味のある人がいたら紹介してくれないか。あのハチミツの味を今の代で途絶えさせるのは惜しい——」

### 意外なところからやって来た 養蜂との出会い

「人に紹介するならまずは自分が知らなくては」と考えた金子さんは、代々続く養蜂家、荒牧友治さんのもとを訪ねました。

その仕事ぶりを目の前で見て、おもしろいと感じると同時に、美容師の仕事と両立できるかもしれないとピンと来たそう。そしてなんと自ら弟子入りをしました。

「人を相手にする仕事と生き物を扱う仕事、どちらもある意味『ものづくり』と言えるかもしれない。自分が手をかけたものが世に出てかたちとして残ることに、魅力を感じるんです」と語る金子さん。

巣箱からハチミツを採取する春と秋、年2回の繁忙期には、朝6時からミツバチたちの世話をした後、夜まで一日中美容室に立ちますが、その両立を苦に思ったことは一度もないそうです。

この道40年の師匠・荒牧さんの作るハチミツは、手間のかかるプロセスと非加熱製法にこだわり、労力と時間をかける分、味は格別濃厚で芳醇、一度食べたら忘れられないこの味を自分の手で再現したいという思いから、ひたすら忠実に師匠の養蜂を学んでいます。



### ふたつの仕事で大切にしている ものと、これからの話

仕事で大切にしているものは？ という質問には、「人」と即答。「どちらの仕事も自分ができることを助けてくれる人、来てくれるお客様たちのおかげでやることができた。これからも人のつながりはいっばんに大切にしていきたいと思っています」

今年も養蜂家としても独立予定。流通量が限られるハチミツですが、「まずはもっと多くの地元の人たちに、おいしさを知ってもらいたい。それから外にも広げていければ」。太田の自然と人がはぐくむハチミツ、ぜひ一度ご賞味ください。



【金子さんのハチミツの購入はこちら】  
トネノワ オンラインショップ  
<https://tonenowa.buyshop.jp/>

### SHOP INFO

COROLLE

☎0276-55-4917 📍太田市下  
浜田町1076-10 🕒10:00～  
20:00 土・日・祝9:00～19:00  
🔥火・第1日・第3水 自太田駅  
り車で約10分 [MAP B-3]

Q. 太田市のよいところは？

A. 豊かな自然と、人に活気があるところだと思います



# -Ota-

## レトロオオオ

なつかしくて新しい

なんか気になるあのお店。  
勇気を出して入ってみたら、  
わたしの知らないOTAに出会えました

### CHAPTER 2



#### SHOP INFO

##### コインランドリー姉妹

☎0276-45-4549 📍太田市飯田町1176-1 ⌚24時間 ⑧なし  
自太田駅より徒歩5分【MAP C-2】

##### ビットイン77

☎0276-38-5334 📍太田市牛沢町332-1 ⌚24時間 ⑧なし  
自太田駅より車で約10分、または細谷駅より車で約7分【MAP B-4】

**レトロってなんだろう**

皆さんはレトロと聞いてどんなものを思い浮かべますか？ 昭和レトロな建物やクラシックカー、フィルム写真。世代や趣味や思い出し：その人のストーリーによって思い浮かべるものも違うでしょう。それを懐かしいと感じる人もいれば、新しいと感じる人もいます。

これから紹介する場所も、それぞれ素敵なストーリーがありました。例えば小さなコインランドリー。ここはもともとアパートで、住人向けの洗濯場でした。いつしか近所の方々が洗濯をしに来るようになり大人気に。それならばと洗濯機を増やし、コインランドリー「姉妹」を開店させました。

レトロ自販機が有名なビットイン77では、近所の常連さんが袋を片手にトーストを買いに来ます。長く愛されるお店には歴史があり、たくさんのお話があります。さあ、カメラ片手に太田の知らない世界を探しに行きませんか？



01 コインランドリー姉妹

印象的な名前に思わず立ち止まってしまいました。コインランドリーを普段使わない人でも店内に吸い込まれてしまいそうです

04 ピット・イン77

地元の人でも知る人ぞ知る場所です。ここはただのドライブインではありません。中に入ってみると…

07 パンの家マーメイド

昔ながらのどこか落ち着く雰囲気の町のパン屋さん。看板の文字もとても情緒があり、あの頃を思い出させてくれます

02 レトロでポップな看板

車で通るだけじゃ見つけれないこの看板。なぜこのデザインになったのか考えながら歩いてみると町歩きが楽しくなりそうです

05 見たことのないレアな自動販売機がたくさん

トースト、うどん、ハンバーガーなど珍しい自動販売機がずらりとゲーム機の横に。しかも値段もリーズナブル！

08 たくさんの種類のパン

他のパン屋さんではあまり見ないパンやおなじみのパンまで幅広い種類があり選ぶのに迷ってしまいそうです

03 コインランドリーで写真映え

洗濯機の前で決めポーズ。普段あまり着目しないコインランドリーもレトロという観点で見ればフォトジェニックな場所になります

06 いつもは違う味

不思議なことに瓶で飲むと格別においしい。スマートフォンもない時代にタイムスリップした気分になれます

09 クリームパンをパクリ

小麦にこだわり丁寧に焼かれたパンと濃厚なクリーム、間違いなしの味です。店員の方が笑顔で一つひとつ袋に入れてくれます

# - 90's -

## レトロオオタ

### わたしのレトロ案内

未来に進んでいる毎日に、  
ときには立ち止まり、懐かしく思い返す。  
そこには新たな発見と未来へと受け継ぐ  
価値が見つかるかもしれません

#### レトロ案内 ①

住宅団地から少し離れた場所にある、昭和58年4月に創業した地元で愛されるパン屋さん。定番メニューは食パンやワッフルチーズで、パンの種類が豊富なのもこだわりのひとつです。地元の方や昔から利用しているリピーターも多く、配達で直接届けに行くこともあるそう。お客さんを大事にする気持ちがあるにも練り込まれているのではないかと、優しい味で包んでくれます。

昔から変わらぬ味で  
リピーターも多いパン屋さん



#### SHOP INFO

##### パンの家マーメイド

☎0276-31-5599 📍太田市宝町138-2 🕒7:00~18:00  
🔥 自太田駅より車で約13分  
【MAP B-3】



#### 案内人 / りさん

##### 母と私と娘をつなぐワッフルチーズ

小さい頃、通っていた幼稚園の近くにマーメイドがあったので、園の行事が終わった後や母のお迎えで帰る日によく寄っていました。いちばんのお気に入りはワッフルチーズで、それを食べるのが当時の特別な楽しみでした。今でも家族と一緒に食べていますが、幼少期の頃を思い出して懐かしく感じます

#### レトロ案内 ②

平成3年に開館した中央図書館は、県内にある図書館の中で図書の数と視聴覚資料の数が上位に入る図書館で幅広い世代に利用されています。また、太田市は外国人が多く生活している地域ということもあり、「多文化共生」をテーマに英語の絵本や漫画本なども積極的に取り入れています。できるだけ多くの人に本を手にとってもらえるよう工夫を凝らした図書館にぜひ一度、足を運んでみませんか？

多くの人に親しまれ  
たくさんの方に会える場所



#### SHOP INFO

##### 中央図書館

☎0276-48-6226 📍太田市飯塚町1549-2 🕒9:00~19:00  
土・日・祝~17:00 🔥 毎月最終木・年末年始・蔵書整理日(春と秋に各10日間ほど) 自太田駅より車で約7分 【MAP C-3】



#### 案内人 / あゆみさん

##### 時間を忘れさせる落ち着いた空間

中学3年生の夏、中体連が終わり燃え尽きてしまった私は、勉強がはかどらない日々が続きました。ふと図書館に足を運び勉強を始めたところ、驚くほどはかどり、それから毎日のように通い続けました。どこか神聖な空気を感じられる館内で、いつも座っていた机と気分転換にビデオを観ていた視聴覚コーナーはお気に入りの場所です



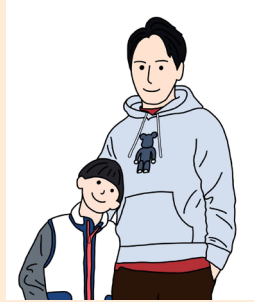
ものづくりの楽しみに触れるきっかけに  
 大門通り沿いにある模型店は創業から80年以上経過しており、自動車や飛行機のプラモデルをはじめ、若い世代にも人気なガンダムやミニ四駆なども取り扱っています。現在はコロナ禍ということもあり、おうち時間を利用してプラモデルを作りたいと、親子が購入していくそうです。「作る楽しさを知ってほしい」と願う店主の神藤さんの思いが世代をこえて伝わっていくのではないのでしょうか。



SHOP INFO

神藤模型店

☎0276-22-4895 📍太田市本町22-30 🕒9:00~18:30 🅄  
 水 自太田駅より車で約5分  
 【MAP B-3】



案内人 / よしきさん

親子2代で通った思い出のお店

小学生の頃、自動車整備士である父に憧れてプラモデルを買いに行きました。最後の仕上げを父に手伝ってもらい、その技術の高さに驚いた記憶が今でも鮮明に残っています。太田市はSUBARUの城下町で、普段から町でよく目にする車たちがプラモデルとして店頭に並んでいることに太田市民として誇りを感じます

悩みながらも前に進むこと

壁にぶつかって立ち止まっても1歩ずつ歩いていく

便利さや効率とは真逆の価値観

コピーでは表現できない、そのモノが纏う独特の空気感

いちばんキラキラした思い出

恐れなく果敢にチャレンジしている時期

フィルムカメラ

現像までのドキドキ感、ネガやポジフィルムのなんとも言えない味わい

何年経っても色褪せない大切な記憶

自分自身の原点でもあり、かけがえない宝物

こころのふるさと

思い出すところ懐かしい気持ちになりほっこりする

みんなのレトロと青春とは？

SHOP INFO

おかしやさん 太田店

☎0276-32-3411 📍太田市西本町57-1 🕒9:00~20:00 🅄  
 無休 自太田駅より車で約7分  
 【MAP B-3】

おかしやさん  
 ロングセラー  
 ベスト  
 5

サンヨー製菓  
 モロッコヨーグル



やおきん  
 うまい棒



菓道  
 餅太郎



タカミ製菓  
 元祖 梅ジャム



中野物産  
 都こんぶ

幅広い世代のお客さんが  
 楽しめる空間

創業から30年以上経過して今もなお、地元で愛されているおかしやさんは、幅広い世代のお客さんにお菓子を手に取ってもらえるよう、約3000種類ののお菓子を揃えています。豊富な品揃えとお菓子の囲まれたような陳列により、子供たちは時間を忘れてお菓子を探し回り、大人は懐かしさを感じながら時間を巻き戻すことで3世代をつなぐ場所になっています。

# -Street-

## レトロオオタ

本町通りレトロ食べ歩きへGO!

昔、大光院に動物園があった頃、太田駅から大光院までの遠足コースに含まれていた本町通り。歴史を感じながら、本を買って、食べ歩きし、友達におみやげを買う、ワクワク大人の遠足気分

「落ち葉を掃除するのは大変なんだけどね」と嬉しそうに話してくれたのは、書店「ナカムラヤ」の社長、中村光雄さん。太田駅から徒歩10分ほどの所にあり、約40年前から、店前のシンボルである櫛の木とともに太田の町に根付いてきたと言います。昔から学生のお客さんが多く、本の種類が多いことはもちろん、びっしりと詰まった参考書の棚は学生の士気を上げてくれるだろうと思えました。さまざまな思いを持って購入した本には、四季折々で変化する櫛の葉の色や匂いが宿るよう、思い出深い1冊として頼もしく人生に寄り添ってくれるはず。

### ストリートから生まれる太田のカルチャー

### ● Retro歩きモデルコース

① ナカムラヤ



② サンドイッチ専門店まめや



③ 小西屋商店



車社会が根付いた太田の町において、赤レンガ敷きでゆったりとした幅の歩道がある本町通りは、ふらっと散歩するだけでも気分を爽快にしてくれます。

「落ち葉を掃除するのは大変なんだけどね」と嬉しそうに話してくれたのは、書店「ナカムラヤ」の社長、中村光雄さん。太田駅から徒歩10分ほどの所にあり、約40年前から、店前のシンボルである櫛の木とともに太田の町に根付いてきたと言います。昔から学生のお客さんが多く、本の種類が多いことはもちろん、びっしりと詰まった参考書の棚は学生の士気を上げてくれるだろうと思えました。さまざまな思いを持って購入した本には、四季折々で変化する櫛の葉の色や匂いが宿るよう、思い出深い1冊として頼もしく人生に寄り添ってくれるはず。

ナカムラヤを出て、歩いて約3分で見えてくるのは、歩道と同じ赤レンガで趣のある建物の「サンドイッチ専門店まめや」。昭和からの営業で、「先代の頃は、豆菓子やパンの販売、食堂もやっていた」と話す店主の秋草光宏さん。店の奥で開店当時の写真や資料を見せてもらっている最中は、奥さんが厨房、息子さんが店番と、臨機応変に動く家族のチームワークを内側から見るのができました。おいしいサンドイッチの具材には家庭の温もりまで挟まっているようです。

まめや自慢のぎっしりと具の詰まった卵サンドを手に、大光院へと向かう道中には、桜並木で有名な八瀬川があります。日よけのあるベンチで本とサンドイッチを手にひと休み。川のせせらぎに身を委ねながら金山の景色を、魚と鳥とときどき通る散歩中のワンちゃんに、昔あった動物園を回顧しながら歩きます。

八瀬川でひと休みした後、大光院に向けて歩くこと約7分、大光院正門前に見えてくるのは、明治創業の「小西屋商店」です。懐かしいおもちゃ、みやげ物などが参道へ向けて放つ魅力は人々を立ち止まらせ、遠方から掘り出し物目当てに来るお客さんも多いそうです。「人が集まるのは奥さんが聞き上手だから」という店主の中澤郁夫さん。温かい夫婦の会話は、大光院の清らかな風に乗るようにして、しっかりと商品に染み込んでいました。

工業都市・太田の町歩きで見つけたのは、人々の暮らしの中でゆっくり歩くように育ってきた、太田の文化でした。

## おおたレトロマップ



## 地元愛に包まれる書店

太田駅より徒歩10分。地元の方を中心に全世代に愛される町の書店。今回はナカムラヤで購入した本を手に、八瀬川の方まで足を延ばし、川沿いのベンチで本を読んできました。いつもの場所で、ときには小旅行気分。

### SHOP INFO

#### ナカムラヤ

☎0276-22-2001 📍太田市本町14-27 🕒10:00~19:00 📶1/1~1/2 自太田駅より徒歩約10分 【MAP B-2】



地元の方からは「ナカホン」との愛称で親しまれている、地域密着型書店、ナカムラヤ。広々とした店内には多様な本が並び、教科書や文具等も扱っています。近年は本町通りに塾が増えたことから、塾通りとも言われるようになり、以前にも増して、学生のお客さんが多いとのこと。ふらっと気軽に立ち寄るのも◎。

立派な榎の木は落葉樹で、夏は新緑、秋は紅葉がとてもきれい。撮影時は冬で葉は付いていませんでしたが、木の大きさを十分に堪能することができます。車が止めにくい本町通りでは珍しく駐車場も広く、ゆっくり本を選ぶことができます

## 老舗のサンドイッチ店

太田駅より徒歩12分。現在はサンドイッチ専門店として、主にテイクアウト中心に営業中。店前にベンチがあるほか、徒歩圏内で八瀬川、公園もあり、散歩がてらふらっと気軽に立ち寄って、食べ歩きがオススメ。

### SHOP INFO

#### サンドイッチ専門店 まめや

☎0276-22-3553 📍太田市本町13-19 🕒8:00~20:00 📶不定休 自太田駅より徒歩約12分 【MAP B-3】



最近ではネットのクチコミを見て、遠方のお客さんが訪れるほど人気があるサンドイッチ専門店まめや。店内入るとすぐ目の前のガラスケースには豊富なサンドイッチが並んでいます。営業時間が長いことから、朝食にも、夜食にも、お客さんもさまざまとのこと。人気の卵サンドは具がぎっしりで食べ応え十分です。

フルーツサンド、あんこクリーム、ブルーベリーなど、フルーツ系も甘党にはオススメ。通りの角にある店はレトロな雰囲気もあって見つけやすい。また店の南には大きな桜の木があり、太田市の標準木に指定されています

## 明治創業のおみやげ屋さん

太田駅より車で約6分、徒歩24分。大光院参道の歴史あるみやげ物店。かつて大光院に動物園があった時代は、大勢の人でにぎわっていました。店の棚に並ぶ商品には当時のパワーが染み込み、現在も魅力度は増しています。

### SHOP INFO

#### 小西屋商店

☎0276-25-8218 📍太田市金山町30-15 🕒10:00~16:00 📶不定休 自太田駅より車で約6分、または徒歩約24分 【MAP B-1】



大光院正門前にある、明治創業のおみやげ屋、小西屋商店。昔懐かしいおもちゃの雲囲気に誘われ入ってみると、多様なみやげ物に心をつかまれます。子供から大人気なのはもちろん、大人にもファンが多く、遠方からはるばる訪れるお客さんも多いそう。店主の中澤さん夫婦の笑顔に癒やされ、ついつい長居してしまうかもしれません。

群馬出身のバンド、backnumberの清水依与吏さんの親族とも交流があり、店内にはbacknumberグッズとして、ギターを背負ったカエルの置物や箸置きなどが並んでいます。全国からファンが集まる店としても有名です

# - Sake -

## レトロオオタ

### おおた酒蔵ストーリー

太田市は一昔前まで酒蔵が並び、職人のこだわりが詰まった日本酒が造り出されてきたことを知っていますか？  
守られ、変わらぬ味の太田レトロを堪能ください

## SAKE 酒蔵① BREWERY

### 島岡酒造

「群馬泉」。まさに群馬のお酒！という印象の名を持ったこの日本酒は、実は太田市内の島岡酒造で造られています。島岡酒造は今や太田で唯一「造り」を行う蔵。今回は、六代目・島岡利宣さんにお酒造りのこだわりをお聞きしました

### 酒造りに適した 太田市由良地区

酒蔵が存在する条件として、きれいな水と豊かな大地から採れるお米、そしてお酒を造る蔵人が必要です。太田市由良地区にはそんな酒造りに適した条件が揃っています。島岡酒造の敷地内には清らかな井戸水が引かれ、県内で採れたお酒造りに適したお米が手に入ります。そして島岡さんを中心に腕利きの職人が構えています。

周辺の移り変わりなどお聞きしたところ、蔵の前にはかつて例幣使街道と宝泉銀座と呼ばれる商店街があり、先代の若かりし頃は日用品から娯楽までなんでもあったそうです。20年前に蔵を継ぐために太田の地に戻ってきた頃には、近隣のお店があまり残っていないかっただことに少し寂しさを覚えたという島岡さん。このように時代とともに太田の風景も移り変わっています。しかし「変わらない味を求めて新酒の時期にお客さんが集まってくる光景だけは残したい」、島岡酒造のお酒のファンに毎年最高ものを届けていきたい」と語る姿が印象的でした。

### 山廃づくりへのこだわりと 未来へ向けた取り組み

島岡酒造で取り入れている製法は、あまり聞き慣れない「山廃づくり」というもの。現代の日本酒は「速醸」と呼ばれる製法で作られています。両者の違いは日本酒のもととなる酵母菌が育つまでの過程にあり、速醸は2週間、山廃づくりは1ヶ月を要します。味にも違いがあり、前者は繊細さがあり、後者は濃厚と言われています。この製法は蔵の微生物をうまく利用して酵母が増えるのを待つそう。そこに時間と管理の手間、品質の不安定さがあり、さらには現代の味覚に合わなくなったことから、一時期ほぼ廃れてしまったというのです。

しかし、島岡酒造では昔から変わらずこの製法を取り入れており、さらに最近では新たに取り入れる蔵も多くなってきたそうです。その理由として、「オーガニック思考が強くなってきたことが一因かもしれません。オーガニック自体、雑さというイメージで、注目されているのではないのでしょうか」と島岡さんは言います。消毒薬をはじめとする添加物を使用しないという手法が、きっと今の時代にマッチしているのでしょう。衰退から一転、復活への道をたどってきた山廃づくり。島岡酒造では安定した品質のお酒を毎年提供できていますが、それでもその時代の嗜好を考えて、技術面で毎年2、3変化をつけるなど、さらなる進化を続けています。島岡さん

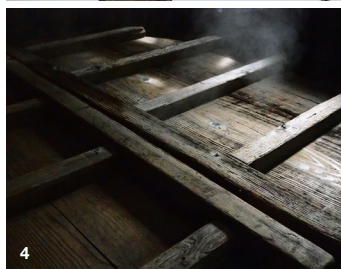
んは「柱となるものは変えずに、未来に向けて必要な変化はある」とも言っていました。

### おもしろさがある 日本酒をつくりたい

島岡さんの言葉で印象的なものの中に「おもしろさと大変さは紙一重」というものがありました。インタビュアの随所にも「おもしろさはなくさない」という言葉を使われていて、店主の中でそこが大きなテーマになっていると感じました。例えば機械化をもっと進めないのかと尋ねれば、「おもしろくなくなっちゃう！」と。酒母づくりは温度管理が気になって寝られないという言葉の後に、「でもおもしろいんだよね」とも。過去から変わらない我が子のように守ってきたものに、おもしろさを加えて新しい時代へと羽ばたかせている、そんな心意気を島岡酒造さんのお酒造りに感じました。



1. 通年販売しているレギュラー商品の3本 2. 島岡酒造の外観。大きな看板に味を感じます 3. 今も現役で使われている煙突。積まれたレンガは東京駅の旧舎と同じもの 4. 水と麹とお米が混ざる釜。ここからお酒づくりがスタートします。この部屋から奥の部屋までずっと麹やヨーグルトのような香りがし、まさに「菌が棲んでいる」感じがしました



### SHOP INFO

#### 島岡酒造

☎0276-31-2432 📍太田市由良町375-2 ☎9:00~17:00  
🕒土PM・日 白細谷駅より徒歩約15分 【MAP B-3】

## SAKE 酒蔵② BREWERY

### 山崎酒造

さまざまな取り組みを展開する山崎酒造。蔵は大人だけではなく、子供も見学に来られるほどオープンな雰囲気です。「地域にひらかれた酒蔵に」という思いを感じたインタビューでした

### お酒は「人間じゅんかつ油」

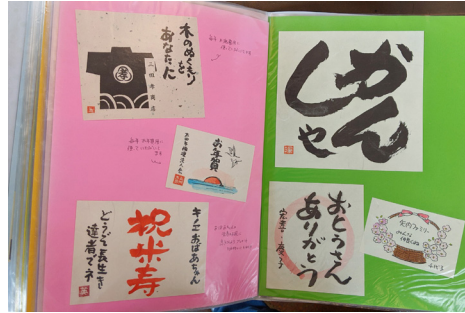
この素敵なコンセプトを掲げている山崎酒造では、「太平記の里」「日本譽」の2種類の日本酒をメインに販売。これらのお酒には女将さんのイラストが入ったオーダーメイドラベルが付けられ、お祝い事や記念日に重宝されているそう。お店では酒粕や太田の特産品も販売され、お酒とともに面白い物を楽しむことができます。敷地の奥には創業時の約150年前から建つ蔵もあり、カフェスペースとしてくつろぎの場になっているほか、演奏会、味噌・梅干しづくり、瞑想会などのイベントも開催。まさに人と人をつなげる「じゅんかつ油」として、地域に幅広く親しまれています。



### SHOP INFO

#### 山崎酒造

☎0276-56-1241 📍太田市新田木崎町966 🕒9:00~17:00  
📅日・元旦 自木崎駅より徒歩約15分【MAP A-3】



女将さんの手書きラベルに温かみを感じます



蔵には創業当時の梁や古道具が残り、興味がある人は見学もできます



## ～名酒を味わえるあの店～

太田を旅した夜に、お仕事の終わりに、ひとりの時間を楽しむために、足を運んでみてはいかがでしょうか



1. ハンバーガーの種類は4種類。彩りもきれい
2. 夜は落ち着いた雰囲気の中でお酒を楽しめます。カウンターで店主の茂木さんとお話も楽しみ

### SHOP INFO

#### 酒肴処 花紋

☎0276-49-1605 📍太田市浜町13-24 🕒ランチ(テイクアウトのみ) 11:30~13:30 デイナー 17:30~23:00 (22:30LO) 📅木・第3水 自太田駅より徒歩5分【MAP C-2】



**家庭的な雰囲気の魅力**  
島岡酒造の「群馬泉」をはじめ、地酒の品揃えにこだわった居酒屋。日本酒は飲み比べができ、好みの味を探ることが出来ます。料理は注文を受けてから調理を開始し、できたてを提供するのがこだわり。昨年からランチタイムにボリューム満点のハンバーガーのテイクアウトも始まり、評判を呼んでいます。ひとりでもふらっと寄れる、気軽に雰囲気も魅力です。

1. 新鮮なお刺身。料理に合わせて店長にお酒を選んでもらえば、最高の組み合わせで楽しめます
2. カウンターのほか、お座敷もあります。訪れる際は事前に予約を

### SHOP INFO

#### 和食割烹と日本酒 マボロシ

☎0276-30-0095 📍太田市飯塚町1417-4トータスビル2F 🕒18:00~24:00(最終入店23:00) 📅月 自太田駅より車で約9分【MAP B-3】



**お酒に合うお料理が楽しめます**  
常時8種ほどの日本酒を取り揃え、それに合う料理を味わえます。メニューは週ごとに変わり、コース料理はバリエーション豊か。旬のものをふんだんに取り入れた料理で、季節を味わえるような1品に出会えるでしょう。店内にはひとりでもゆつくりできる温かな雰囲気があふれています。料理を彩る食器も店長のこだわりなので、ぜひ目でも楽しんでください。

CHAPTER  
3

マニアック  
に巡る

# の聖地・太田

ものづくりと歴史に彩られた自然豊かな環境で大人も子供ものびのびと暮らせるまち、太田市。  
実はマニアにとってはアツい「聖地」でもあるんです

東京から約100キロ、SUBARU城下町として栄え、南に利根川、北に雄大な赤城山を眺める自然豊かな美しいまち太田市。上州名物からっ風が赤城山から吹き下ろすこの街は「太平記の里」であり、平安時代の「新田荘」から連綿と続く歴史があります。そしてなにより「太平記」のスター、悲劇の名将「新田義貞」を生んだ地であり、新田荘はいまも「新田〇〇町」として地名に歴史が残っています。北関東有数の工業都市となつたのは、戦時中には零戦をつくつた中島飛行機の創業地だったこと。戦後、平和産業である自動車産業へ転換し、現在の発展につながっています。

太田市の歴史は、いまも太田のまちを、文化を、そして人を形づくっています。

市内には新田義貞ゆかりの地がいくつも残っており、毎年春には新田義貞の故事に倣い、小学生が鎌倉の方角に矢を放つ鎗矢祭が行われています。SUBARUは、現在も太田市の中心地に工場をかまえ、市内には六連星のエンブレムを付けた車がたくさん走っています。

市民にとってはありふれた日常のひとつですが、実は太田にはまちの文化をこよなく愛するマニアが多く暮らしています。普段は見逃している場所には、意外なエピソードがたくさん眠っていました。今回は、太田市民ライターが「スバル」と「歴史」という二つの角度から、マニアックに巡る、聖地としての太田市を紹介します。



## What's スバリスト?



スバリストの証! 自作のTシャツと。

**SUBARUをこよなく愛する人。**

インタビューにご登場の五島さん曰く、「お客様と一緒に作りあげる自動車文化がスバルにはあり、それにかかわる人は、みんなスバリストなのだと思います」。これを読んだら、今日からあなたもスバリスト!

## スバリストと巡る

ともに作る車文化

の聖地

太田市で創業された中島飛行機から続く、自動車メーカーSUBARU。スバリストであるあなたも、SUBARUに詳しくないというあなたも、太田市から世界に向けて車が作られている、その町を巡ってみよう

## スバリストの豆知識

### 3 太市内にちらばる技術者

戦後、中島飛行機が解体された際に、多くの技術者たちが新たな産業を興した太田市。メリヤス・ニット産業、ボタン製造、金型工業など今も続く地場産業の高い技術力の礎はSUBARUと同じ源。MADE IN OTAを身につけてドライブしてみるのも乙なものです



OTA KNITのショールとアイリスのボタン

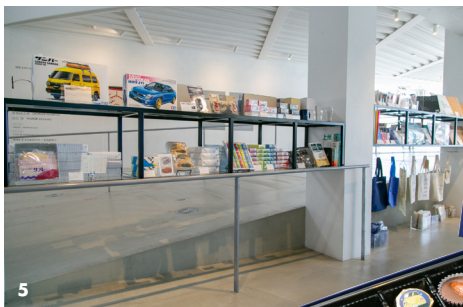
### 2 太田はSUBARU車が多い?

太田市出身でないあなた、町で見かけるSUBARU車が多いように感じたことはありませんか? それもそのはず、全国的なシェア率よりも、ここ太田市でのシェアは多いんです。さすが工場を有する太田市。実際にたくさん走っているんです



### 1 機体運搬専用道路

SUBARU本工場から運動公園に延びる県道313号。見通しのいい片側2車線道路は実は中島飛行機時代、太田製作所(現在の本工場)から滑走路(現在の大泉工場)へと完成した飛行機を運ぶ機体運搬専用道路でした。広々とした道路に当時の面影が偲ばれます。専用道路と呼ぶ市民もいるんだとか



## 集めたい!! SUBARUグッズ

### SHOP INFO

美術館・図書館  
(Coffee&Things Oh!)

☎0276-55-8321(ショップ)  
📍太田市東本町16-30 ☎10:00~20:00(19:00LO)  
日・祝~18:00(17:30LO) 📅月(美術館・図書館に準ずる) 白太田駅よりすぐ【MAP C-2】

### SHOP INFO

道の駅おおた

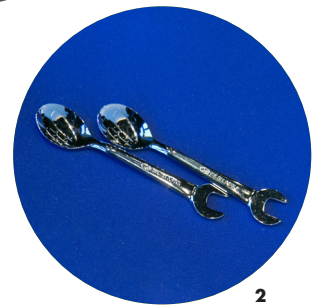
☎0276-56-9350 📍太田市粕川町701-1 ☎9:00~19:00  
📅不定休 白太田駅より車で約20分、世良田駅より徒歩約25分【MAP A-4】



3. オリジナルパッケージのチョコレート 4. A4サイズもらくらく収納のトートバッグ 5. カフェに併設された売り場



1. 1/43サイズのLEVORG STI Sport ミニカーは白・青・黒の3色 2. スプーンのつば部分に六連星が入っているスパナスプーン



SUBARU公式グッズが買えるオンラインショップにも集めたいグッズが多数。いちばん人気の1/43サイズのLEVORG STI Sport ミニカーはあまりの人気に入荷が追いつかないこともしばしば。オリジナルスパナスプーンはエンブレムも刻まれ、スパナを模した形も個性的です。オンラインショップの商品はディーラーでも買うことができ、店頭のない商品でも取り寄せることができます



▲オンラインショップ

## スバリストINTERVIEW



五島賢 新型レヴォーグ開発責任者。通勤車はR2!! 昨年受賞した「日本カー・オブ・ザ・イヤー」を祝い、自作したTシャツと。

### 3代続く生粋のスバリストに 全方位スバル話を聞きました

御祖父様が中島飛行機、御父様が富士重工業に勤めたというDNAを継ぐスバリスト。昨年発売された新型レヴォーグの開発責任者でもある五島賢さんに、SUBARUについてあれこれ話を聞きました。

——親子3代でSUBARU関係者。思い出の車は何ですか？

家の車はずっとSUBARU車で、叔父の乗るSUBARU1000の前で撮った1歳くらいの写真もありますが、思い出とい

うと初めて自分で買った1995年に発売されたレガシイグラインドワゴンです。あの当時でもSUBARUの四駆のイチバンいいものを積んでいた車だったので、滑りやすい雪道でも難なく走り抜けていく、4つのタイヤが地についているような走りをしていたと今でも思います。そんな思い出が今のレヴォーグの開発にもつながっているのかなと思います。

——木田を走る車の景色は、幼少の頃と変わりましたか？

昔より、SUBARU車が元気に街を走っているように思います。SUVの車も増えましたし。

魅力的なSUBARU車が増え、SUBARU社員も乗るクルマに困らなくなったので、良かったです！(笑)

——御父様と同じ会社に入社した理由は？

絶対に富士重工に入りたいというわけではなかったのですが、大学で落石を検知するシステムの研究をやって、「安全」に関わる仕事に興味を持ちました。

なかでも、鉄道や自動車など動くモノの安全に惹かれ、縁あって入社しました。入社後はエアバッグの開発を担当し、まさに「安全」に関わる仕事ができました。

——スバリストとは？

最近、自動車の開発の責任者をやっているようなイベントに呼んでもらうと、すっごく熱いファンが多くて、SUBARUを愛していただいていると感じます。お客様とのつながりが強いブランドなんです。そう考えるとSUBARUって作り手が作っているものではなくて、お客様と一緒に

作りあげてきたということ、それはすごい強みです。これから電動化など時代の転換点になりますが、お客様と一緒に作りあげていくところ、SUBARUの存在価値なんだと思いますね。個人的にはお客様にも開発に参加してもらいたいぐらいです。

——スバリストへ新型レヴォーグのおすすめポイントは？

やはりスポーティな走りですね。これまでのスバル車とはレベルの違う走りが実現できていますので是非ご試乗いただきたいです。スポーツをするときに、体幹がしっかりしていれば安定するように、ボディを鍛えることでスポーティな走りが実現でき、同時に快適な乗り心地も実現しています。

——中島飛行機から続く安全性重視の姿勢はアイサイトにも生きている？

アイサイトだけでなく全てのSUBARU車が、人を中心とした車づくりをしています。それは飛行機の時代から続く思想です。

——北米より市場規模の小さな日本に向けてなぜ新型車を

作ったのですか？

日本が小さいというよりも北米の販売台数が増えたというのが事実。日本のお客様はずっとSUBARUを愛してくださっていて、目も厳しい。もっとうしろならいいという意見を近いところからいただけるので、SUBARUとしては日本市場は非常に重要で、日本で鍛えた車を海外で販売するというのが基本です。

——2030年代に死亡事故0や電動技術搭載など変革を迎えますが「安心と愉しさ」との両立は？

新時代に向けて、たくさんの技術開発を続けなければなりません。どんな時代になっても「安心と愉しい」クルマは必ずできます。今回のレヴォーグの開発であらためてその手応えを感じています。

——最後におすすめのドライブスポットを。

刀水橋が好きです。熊谷方面から帰ってくるときは、赤城山や金山が見えて太田に帰ってきたなと実感します。熊谷側に渡るときは晴れると富士山が見られることもあり、これから遠くへ行くんだなと感じる旅の分岐点のひとつです。



## 2 雄飛荘ロイヤル



1. エンブレムの入った箸袋 2. いちばん人気のAランチ 3. 天ぷら&お刺身の雄飛膳 4. 明るい店内 5. 笑顔の似合う森支配人(愛車はフォレスター)。

### 知る人ぞ知る、誰でも食べに行けるレストラン

SUBARU本工場の北側に位置し、敷地正面にある厚重的な建物にあるのが雄飛荘ロイヤル！館内に入れば、笑顔の店員さんたちが迎えてくれます。ロビーにはスバル社員の有志が作った立派なスバル御輿も飾られています。

デザートまで手作りながらランチメニューは1000円以下。それでいて、工場から昼食に来た男性も満足のボリュームです。洋食や和食のランチでいちばん人気はAランチ。魚料理にパスタ、サラダ、ドリンクデザートと盛りだくさん。4種類の月替わりのメニューはシェフと支配人が熟考し決めているそうです。

創業は1983年。当時の富士重工業が社員クラブとして建てた経緯があります。その後、地元の方にも利用してほしいと現在の形になりました。スバルのOBもたびたび訪れ思い出話に花を咲かせています。もちろんSUBARUの関係者でなくても、誰でも来店できるのでご安心を。食事の際に提供されるSUBARUのエンブレム入り箸袋はとにかく格好いい！4名から使える個室もあるので、食事会や、法事などにも使えます。2階の宴会場では披露宴が行われたこともあるんだそうです。手入れの行き届いた庭園に4月の終わりに咲くしだれ桜も必見。テイクアウトも5個から応相談。

OTA magazineを見たというとなにかイコトがあるかも！

#### 雄飛荘ロイヤル

☎0276-22-1176 📍太田市東長岡町1110 🕒11:00~14:00(13:30L0)  
17:00~20:00 🌞月 自太田駅より徒歩約22分  
【MAP C-1】

## 1 富士スバル 太田店



1. 全車種揃い踏みのショールーム 2. 居心地のいいカフェスペース 3. 働く人にも優しい整備場 4. 執行役員の須永部長(愛車はレヴォーグ)

### おいしいコーヒーの飲める、国内最大級のお店

富士スバル太田店は、SUBARU車でなくても、点検でなくても、ふらっとコーヒーを飲みに行くだけでもいいそう。「マグノリア コーヒーロースターズ」(八幡町)の豆を使い、スタッフがフレンチプレスで丁寧に淹れてくれます。酸味も苦みも抑えられた香り高い味わいのおいしいコーヒーがなんと無料。コロナ禍で紙コップでの提供をしていますが、以前はSUBARUの陶器カップに、焼きたてパンまで提供していたそうです。まさにカフェ。

広くて驚くほど綺麗な整備工場は、同時に18台の車が入ることができ、取材時もひっきりなしに車が入ってきました。整備場の床下に配管を通し、外よりも、冬はじんわり暖かく、夏は涼しくなるようにと、工夫しているそうです。

2013年にリニューアルした際には、1966年に作られた整備に使われていた建物の骨組みを活かしてショールームが作られました。明かり取りの天井が当時の面影を残しています。

さらには、貴重な360やラビット、百瀬晋六氏の退職時に送られた寄せ書き、STI仕様のラリーで使われた車や選手のサイン入りユニフォームまで飾ってあります。さながらスバル資料館。広々とした敷地に充実の施設。新時代を感じさせるディーラーに一度、足を運んでみては？

#### 富士スバル太田店

☎0276-45-3986 📍太田市飯塚町1620-1 🕒10:00~19:00(整備受付~18:00) 日・祝~18:00(整備受付~17:00) 🌞月・第1・第3火 自太田駅より車で約6分 【MAP B-3】

## 歴史マニアが巡る

# 新田義貞

## の聖地

太田市が誇る武将、新田義貞。太田の歴史を語るうえで欠かせない存在である彼は、同時に謎の多い人物としても知られています。数多くのこる伝説とともに、義貞のあしあとをたどってみましょう

「太平記の里」を巡りたい

新田義貞。彼は32歳のとき、生まれ育った太田・新田荘を飛び出し、足利尊氏らとともに鎌倉幕府の討伐に成功します。無名武将から一気に名声を手に入れた義貞でしたが、のちに南北朝に分裂すると、足利尊氏に対抗する天皇方につき無残にも敗北し、故郷に戻れぬまま死亡する悲劇の武将となりました。義貞の激しい気性と義理に厚い性格は、新田荘の凄烈に変化する気象と風土によって形成されたと言われています。義貞については、史料があまり残っていないことから、あらゆる物語が伝説として太田に残っています。今回は、伝説の地を、そこに今かかわる方々の声を聞きながら巡っていきます。



新田荘歴史資料館 須永光一さん

歴史マニア(市民ライター片山)は新田荘の歴史を知る専門家である新田荘歴史資料館の須永さんに話を伺いました。須永さんは太田市文化財課の職員として多くの発掘調査に携われ、新田荘の遺構や板碑などの発掘を通して義貞の物語に新たな1ページをつくっている方でもあります。

「義貞の魅力はわかっていくことが少なく、謎が多いところだと思います」。義貞に関する史料は少なく、生年ですら定かでないほどです。そのため、義貞の館跡に関する議論も尽きません。有力者であり、複数の館を持っていた可能性もありますが、このような議論が続いていることが地域の人々の義貞への深い愛を感じます。須永さんによると、有力と思われるのは明王院、総持寺、反町館の3カ所です。今回はそこを巡り、義貞の足跡をたどっていきます。

### 新田荘歴史資料館

☎0276-52-2215 📍太田市世良田町3113-9 🕒9:30~17:00 (16:30最終入館) ④月(祝の場合翌日) 入館料一般200円(中学生以下無料) 自東武伊勢崎線世良田駅より徒歩20分(駅にレンタサイクルあり) [MAP A-4]

### 明王院

#### 1 義貞の伝説が色濃く残る古い寺院

明王院は、平安時代に創建。正式名称を香嶺山明王院安養寺といいますが、今は縮小してしまいましたがもともとは200m四方の広大な敷地があったとされ、その遺構が確認されています。特筆すべき点は、新田氏の伝説が「生の状態で一残っている、ということ」です。明王院には、2体の不動尊像「御影不動」と「新田触不動」が残っています。御影不動は、もともとは軍勢を指揮する新田氏初代当主・義重の彫刻でしたが、一夜のうちに不動明王に化身した、という伝説があります。この不動尊像には、一般的な不動尊像にみられる光背の火炎がなく、これは義重が化身した像であるからとのこと。また、新田触不動には、鎌

倉攻めの際に天狗山伏に化身し、越後方面の新田一族に拳兵の報を触れ回った、という伝説が残っています。これらの不動尊像を安置する不動堂は、1705年に建立された歴史のある建造物。二体の不動尊像は12年に一度、酉年に御開帳されます。不動堂の右手には、ピラミッド形の石造千体不動塔があり、実際に千体の不動尊像が刻印されていますが、こちらにも光背の火炎はありません。明王院を特異たらしめるのは、伝説が残っているからだけではなく、義貞がここに館を構えていたという「記録」が残っていることです。新田荘歴史資料館の須永さんと明王院のご住職は、それが「足利尊氏の関連資料」に残ると語ります。義貞没後、足利尊氏は義貞を弔う資料で、義貞のことを「安養寺殿」と呼んだのです。安養寺とは先述の通り明王院のことであり、これが義貞との深い関係を示唆しています。



### 明王院

☎0276-52-0735 📍太田市安養寺町200-1 参拝自由 自東武伊勢崎線木崎駅より徒歩30分、または車で約5分 [MAP A-4]

# 3

## 反町館跡



### 反町館跡

☎0276-57-0211 ●太田市新田反町町896 参拝自由 白東武伊勢崎線木崎駅より車で約10分 【MAP A-3】

**緑日には参拝者で賑わう平城のような薬師**

反町館跡も、義貞が館を構えていたと言われる場所のひとつです。周囲を広い堀に囲まれており、往時の空気を色濃く感じさせます。当時は、二ノ堀、三ノ堀まであったそうで、そこまで広い館を持てるのは当時義貞くらいということから、有力な候補地です。ここにも義貞の伝説が残っています。

本堂の裏手にある「鳴かずの池」は、義貞が討幕の軍議をした折、池の蛙がやかましく鳴くのでそれを一喝したところ、それ以来そこでは蛙が鳴かなくなつた、という地です。この池は

室町式の庭園で、今は小さな蛙の石像が置かれています。現在は水がなくなつて見学することはできないものの、太鼓橋をくぐり少し進んだ先にある弁天堂の右手側からのぞけます。この弁天堂はかつて赤城様とも呼ばれ、背後には雄大な赤城山がそびえています。義貞もここで赤城山を見ながら、倒幕の決意を決めたことでしょう。

現在は四季折々の植物が楽しめる薬師寺として開かれ、緑日には地域を賑わせています。境内には新田氏がいた歴史を伝えるべく、大きな記念碑や「新田義貞古公城」と書かれた城址碑が参拝客を出迎えます。

### 取材を終えて

今回、実際に史跡を巡ったことで、そこを訪ねないと感じられないものの多さに気付かされました。本やインターネットでいつでも歴史に触れますが、本当の歴史は、その場所だけが感じることができません。その場に立つて初めて、今に残る歴史の断片を掘

り起こすことができました。今回でいえば、明王院の不動尊、総持寺の彼岸花、花見塚のつつじ。「歴史」が今に続く伝説や残された史跡を通してはるか昔の人たちの「想い」がいまも確かに存在していると感じられました。(片山)

# 2

## 総持寺



### 総持寺

☎0276-52-1540 ●太田市世良田町3201-6 参拝自由 白東武伊勢崎線世良田駅より徒歩約20分(駅にレンタサイクルあり) 【MAP A-4】

**大きな本堂が特徴的な世良田の中心地だった寺院**

総持寺は、別名「館の坊」とよばれ、代々新田惣領家の館があったと伝えられており、当地も義貞居城説の有力な場所のひとつです。総持寺も、もともとは200メートル四方あり、総持寺を中心に町が栄え、当時は都会の真ん中だったそうです。現在残る総持寺は義貞の没後に再興され、その前にながわったのか、正確なところはわかっていませんが、ここにも義貞の伝説があります。義貞が鎌倉を攻め入る際、鎌倉を討ち取るまで戻らないという不転転の決意を表すため、この新田館を焼

き払いました。しかしその時、唯一護摩堂だけは焼け残ったといわれています。その護摩堂には、代々新田家を見守ってきた平安時代から残る不動明王像が安置されていました。護摩堂だけが焼け残ったのは偶然からか、不動明王像を守るために義貞がこだけ残したのか、はたまた何かの力が働いたのか。

真相はわかりませんが、想像が膨らみます。この不動明王像は県内最古の木造の不動明王像として、現在県の重要文化財に指定されています。寺のシンボルである鐘楼の目前には、秋になると、まるで義貞が放った炎のように、一面に真っ赤な彼岸花が咲き乱れます。

義貞の挙兵伝説がある地として有名です。神社の駐車場に入ると義貞の弟である脇屋義助の子孫(彫刻家脇屋幸正氏)の手になる銅像に出迎えます。境内は木々に囲まれ、静けさに満ちています。義貞が挙兵の旗を挙げたと伝わる旗塚や、出陣の儀式を行ったとされる床几塚があり、拝殿の前には、義貞が軍旗を掲げたと伝わるクヌギの木が神代木として残ります。挙兵日である5月8日には、鎧矢祭が行われます。

義貞が旗挙げの際に鎌倉に向かって矢を放った故事にちなみ、生品小の6年生がはかま姿で鎌倉に向けていっせいに矢を放ち、勝どきをあげます。



### 生品神社

☎0276-20-7090 (太田市文化財課) 090-7637-2556 (神主高橋さん) ●太田市新田市野井町645 参拝自由 白東武桐生線治良門橋駅より車で約7分 【MAP A-3】

義貞と愛妻「勾当内侍」が眠ると伝わる神社です。言い伝えによれば、義貞はここに勾当内侍の館を建て、各地から集めたつつじを植えたといいます。義貞没後、勾当内侍は最愛の夫の首を故郷へ持ち帰り、尼となって弔ったと言われています。勾当内侍は、後醍醐天皇に使える女官でしたが、義貞に見初められ、天皇の許しをうけ義貞の妻となりました。宮廷一の美女と地方武士の熱愛、当時としては考えられないことだったでしょう。江戸時代、このつつじは館林藩主により一部が館林に移植され、現在のつつじが岡公園となっています。つつじに託された悲恋の伝説は、毎年咲く花に重なって現代へつながっています。つつじの花言葉である「儂さ」が二人の短くも永い恋を物語るようです。



### 花見塚神社

●太田市武蔵島町87 参拝自由 白東武伊勢崎線木崎駅より車で約10分 【MAP A-4】



# ワークショップはこんな風に進みました。

自分が求めるものは  
みんなが求めてるモノ!

個人的に、マーケティングは全否定!!  
マーケティングのデータを使いこなす  
になる  
「おれが好きだから、やりたからやる!!」

雑誌の「だいたい」「でしょ!?!」  
「すごいよ!?!」  
「でしょ!?!」  
「すごいよ!?!」

過去の成功体験はアテにならない!  
EX)セブン... POSデータから未来は作れない  
未来の仮説に対してアプローズできるのが  
「編集」という仕事

そこに、時代の発分がのっかる  
★名前を与えられると「ドン」とはねる!  
(グランピング、V.O.キャン...etc)

自分がやりていい!  
「タモリ倶楽部」を作った  
玉置さん  
ニッポン企画ズOK

顕在欲求  
潜在欲求  
氷山の一角  
個人の無意識  
時代の気分  
(集団的無意識)

2020.10.31  
市民ライターガイドブック  
WS #1

おべつな仕事に「編集」が必要  
「編集」でモノが作られる!!

1枚5,000円のタオルを  
いけば売ったのは  
「東急ハンズ」  
と  
「最高の朝日を迎えるパイタ  
タオル」最高のパイタ  
タオル

「雑誌カルチャー」は1970年に  
「女台」  
日本万国博覧会  
・インフラ整備  
・ディスクレジットの普及  
・お金の使えやすさ  
高麗経済成長期  
次々と雑誌が創刊される  
1987年 オズマガジン創刊  
1980年代 バブル期  
90 " 不況  
「安いモノを得る情報  
得るため着時情報  
誌が伸び始めた  
21世紀へ  
1999年2月に  
iモードをスタート!  
2008年6月  
iPhone登場  
～ネットの時代へ～  
美しい40代を肯定  
EX)美ST = 美魔女と  
いう言葉をつくった!!  
VERY = オンヤシな  
ママキャラをつくった!!  
ママもオンヤシしたい!! 欲望  
欲望 = 企画発動装置

情事長メディアが雑誌誌  
→ スマホへ  
生活の中で通信が増えた

★2010年 SNS元年 → SNSは  
東京、横浜、九州ウオーカー  
6月で休刊!  
開西、東海は7月で再開!

★コロナの時代だからこえて、できることある  
(ニコニコ超会議やコネなど)

「とこざわサワタウン」  
「角川武蔵野ミュージアム」OPEN

本が: 大型イベント  
雑誌: 仮想空間  
逆風  
今季  
本が+雑誌: これから進むべき道  
共存の  
リアル+バーチャル  
→ メタ観光  
パワフルに  
立ち上げられ  
面白い!

「オウンドメディア」= 自分だけの  
メディア  
自分だけのO.O.ウオーカー  
" オズマガジン

OTA MAGAZINE  
SNSを使いながら、リンクさせて  
いった方が面白い!!  
リアルとバーチャル どう使う?

# 1st

OZ magazine 1ページ目  
古川さんによる雑誌の紹介  
「雑誌に人格があるならコレだ」  
と山本村さんに思わせた

いい文章の基準?  
この人にとってのいい文章、心を通わせる  
ような  
見えないものを(言語化しづらいもの)  
言語化したもの  
小情報と小情報を糸を垂らした「もの」  
情報にだけじゃない、親切心  
があるとうれしい  
山本村さん... 串田 孫一  
の文章を読んで自分を感じる  
小川さん... 取材した時の熱量が高まった  
手に書き始める。文字に想いが込められるまで待つ。

今まで困ったこと、  
嬉しかったこと  
OZに届いた手紙  
ウツの方か、OZを読んで「ハンバーガー屋」  
古川さんの興味の塊が叶った瞬間  
紙媒体は長持ちする! 数十年経てから  
「好きで」と言われることも、実際にカフェの  
コンセプトにもなった。  
「古川さんの文章は寝れていても読める。  
読み手に優しい」

編集が日常で  
役立ったこと  
モノを売りにきたら編集しない!  
営業からクリエイティブだ!!  
色々な人の立場で考え続けることができる  
より親身になれる  
「ちんちんと見る」と編集のスタート  
なぜここにこれがあるのか?

雑誌誌をつくる時の注意点  
この言事ど傷ついている人がいるんじゃないか  
と想像する  
紙媒体は間違えられない!  
「書いてたこと違えた!!」と言われないように

好きな雑誌誌  
山本村さん... コチテ 全部読みたい  
好き!!  
小川さん... ANA 機内誌  
つばきの王国 お弁当のページ  
古川さん... ポロイ  
マガジンハウスの雑誌誌好き!!

どんな人が雑誌誌作りに向いてる?  
好奇心と自律性、自由意思!! 山本  
村さん  
⇒ これがある人が編集に向いてる  
古川さんが  
採用時に  
「面白い、想像力、フォロワーシップ  
があるか」

2020.11.29  
太田市ガイドブック  
WS #2

「誰よりも働いている」  
「誰よりも行動している」  
マーケティングだけでは  
誰もつくれる  
感性を価値化する  
OZ magazineの1ページ目  
も、ある意味、価値化の一つ  
「ちんちんと作るよ」ということ  
伝えたいこと

後々長持ちする!  
何十年後に後悔しないものを  
作ってください

皆さんのメッセージ  
AIが  
できること  
古川さんが  
採用時に  
「面白い、想像力、フォロワーシップ  
があるか」

機能的情報 → 小情報的情報  
コミュニティとしての役割

「メディア(雑誌誌)って  
なんですか?」  
裏側、プロセス  
まで伝わるもの  
山本村さん... 串田 孫一  
の文章を読んで自分を感じる  
小川さん... 取材した時の熱量が高まった  
手に書き始める。文字に想いが込められるまで待つ。

「時代の流れ」  
webメディアは文字制限がない!!  
小情報の濃度が薄まってきている  
聞いてきたことそのまま書くような感じ。

# 2nd

ワークショップの内容を、グラフィックレコーディングという手法を用い、リアルタイムで記録しました。

豪華な講師陣による内容もりだくさんの講演を、少しだけおすそわけします

# 3rd

## 〈ものすごく小さな地域を混せてみる〉

狭く、深く見ることが大事

起点は〇〇町〇〇丁目からスタート

地元の人々の小さな声を拾う

「KAMAKURA」の105,000円リアルクラウドファンディング50万集めて制作

地域編集 = 課題解決が強い

ZUSHI「10代の自分へ」

10代の頃、良い本に出逢えない自分が10代の頃を思い返して選書

〇〇古川さん、着した手帳の矢野さんなど多く人が選書した!!

Q. ミネさんが思う「良い本」とは??

→ A. 本の中で一つでも良いフレーズがあれば、良い本だと思おう!  
心に残るワンフレーズがある本

本と本の周りにはどういふ人がいるのか  
相関図を作った!! 可視化した!!



どの地域にも必ずキーパーソンがいる!

太田にも糸逆女を外せない人がいる!  
そういう人たちが絡めて作っていく  
どういふ人たちが載せると、より読まれるのか  
などを考えていきたい

バランスをとりたい

メディア・雑誌誌をリリースする

思いもよらぬ人たちの目に入ってしまうこと  
(画の厚が足りず怒られてしまうことも)  
まわりの人たちが守ってきたものもあるので、僕がいたいと思ってるからいい!じゃダメ

いかに じゃぶじゃぶが大事

テーマ「地域を「編集」するってどういうこと?」



ANA社代表  
ミネシロさん

髻の毛オウ  
元美容師

本と本の蔵書室兼カフェ  
やまます

2020.12.20

太田市ガイドブック#3

200Mにてオンライン開催した!

gooonez  
三崎をアピールしてま

## 〈新しいことと古いことを混せたときになにが起こりそうか?〉

地元の人と外からの人の目線が違う

うまく混ざればいいよ

ミネさんが地元のマダロ漁師と仲良くしてる

「本と本」が集まる場所のきっかけとなった  
金儲けにならない場所(笑) → 「あの兄ちゃん、信じてないらしいぞ」という親近感... 笑

## 〈サンクチュアリ(聖域)とユートピア(理想郷)〉

長く続く地域の文化  
もとうなったらいいよね  
聖域にリスベットの気持ちをもちつつバランスをとっていく

変化はいきなり起きない。じわじわと変っている。

完成した冊子から飛び出してイベント等何かができることを  
イメージしたいよ

## 〈本当の読者は「誰」なのか?〉

なぜOTA MAGAZINEなのか?  
なぜ市民ライターなのか? その失にあるものは??

「一人でも多くの人に届けたい」は美しすぎて実はあまり届かないのでは? というのが  
持論

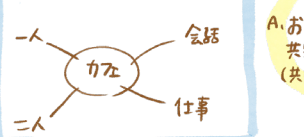
思いをメッセージに込めてほしい

卒業後、マッキンゼーに就職

実家の建替えのタイミングでカネをOPEN  
最初は、ノリ気じゃなかった

やってみたら可能性を感じた!!  
天職! カネをやるために

創造の苗床  
「場」としてのカネ



目的を持たずにフラッと行けど  
ずっと滞在しつづけられたらこそ、  
世の中には意外と少ない

目的を持った場所がほとんど  
お客さまとの関わりから  
思いもよらなかつた出逢いが!!

クルミ文具店は元々あった  
出版業「クルミ出版」  
「10年後、世に会いに」  
「やがておにになる」

地域通貨「BUNJI」  
感謝の気持ちで伝えるツール  
giveが循環していく

カネは偶発性にある

Q. 相手がtakeばかりしてたらどうする?

A.1. それでgiveしつづけると相手もgiveに変わる時  
A.2. こっちもtakerになる  
「利用してやるぜ」という想い



2020.01.31  
太田市ガイドブック#4

Q. ドライとソーシャルキャピタル (は両立するの?)  
A. お互いの自由を尊重した上で  
共生・関わり合っていく  
(共生に不自由はつきもの)

「クルミドフーディー」  
木直物が育つようにお店が育ってほしい  
という原動力

まちづくりに同じことが言える  
成りゆきにまかせろ  
偶然の出逢い、かけ合わせを  
設計図をもたない方がいい

「支援し合う関係」 ↔ 「利用し合う関係」  
give take

「まちは交換の集合体」  
その関わりが利用なのか支援なのか  
によって質が変わってくる。

もし国分寺でOTA MAGAZINEE  
つくるなら...  
→ 持ちよってつくるかな...  
読んでくれる人も巻き込んでいく  
「一緒にまちをつくりませんか?」

☆ まちの担い手が増えたら...  
1. まちに暮らす価値が上がり  
コストが下がる  
(共助) みんなで作れば家賃減 (ごほん、住まい、福祉社)

2. 社会関係資本が高まる  
まちの中に信頼できる人が増える  
3. 生活に根ざした文化が育まれる  
表現活動の集積  
まちに文化があると人が住み続け  
まちに「誇り」を持つようになる  
担い手の一人として自分がある

# 4th

車社会のこの町だからこそ

# クルマを降りたら とっておきのよりみち



太田で暮らせば、ちょっとそこまでのお出掛けもクルマがあると頼もしい。

そしてクルマを走らせれば、車窓を流れるめくるめく町並みに目が喜ぶ。

でも今日は通り過ぎた景色に会いに、クルマを降りてよりみちしよう



## よりみちはいつものドライブを より楽しく、「新しい」に出会うみち

目的地に向かう道中に面白そうな  
お店を見つけたり、心躍る景観に出  
会ったりすることがあります。そんな  
時は思い立ったが吉日、すぐに立ち  
寄ってみては。思いがけない出会い  
があなたを待っていることでしょう。

## よりみちの「気になりリスト」を 作成しておくことのすすめ

予定があるからすぐに立ち寄ること  
が出来ない日は、その場所を書き  
留めておきましょう。休日の過ごし  
かたに迷ったあなたに、有意義に過  
ごすヒントになることも。さあ、よ  
りみちのはじまりはじまり。



# 統計で知る太田市民のクルマ事情

自動車メーカーSUBARUのお膝元である太田にはたくさんのドライバーがいます。  
車社会と言われる理由を統計から探って、太田市民の暮らしを覗いてみましょう。

群馬の人は  
みんなクルマを  
持っています

## 都道府県別の 自家用乗用車保有率 (H29の上位5県)

太田市は群馬県の平均を上回っています。  
幹線道路が多く、歩いている人よりクルマの交通量が多いのが、太田市の日常風景です。

	平成27年	平成28年	平成29年
<b>太田市</b>	<b>69.90%</b> (153,585台)	<b>70.50%</b> (155,525台)	<b>71.20%</b> (157,714台)
群馬県	68.40% (1,349,671台)	69.00% (1,357,393台)	69.80% (1,366,885台)
栃木県	66.00% (1,303,748台)	66.80% (1,314,333台)	67.50% (1,323,350台)
茨城県	66.00% (1,924,997台)	66.70% (1,939,984台)	67.60% (1,957,634台)
富山県	65.50% (698,971台)	66.20% (702,157台)	66.90% (706,138台)
山梨県	65.10% (543,759台)	66.00% (547,342台)	66.90% (550,799台)
全国	47.40% (60,278,643台)	47.70% (60,595,249台)	48.20% (61,018,814台)

下段( )は保有台数

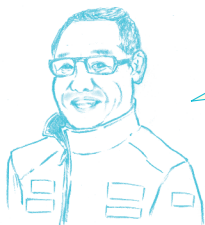
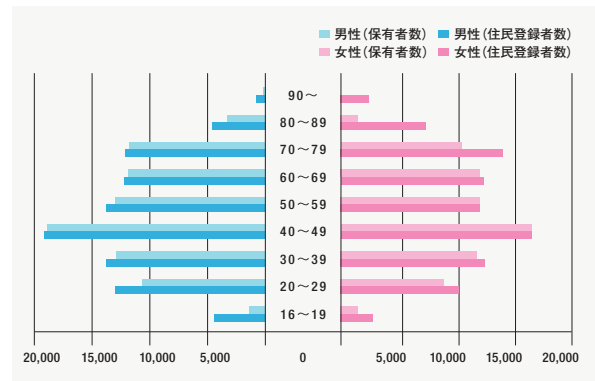
太田の女性は  
みんな免許を  
持っています

## 太田市内の運転免許保有者数

20代～50代になると住民登録者数と保有者数の差がほぼなくなっています。  
これは女性の働き方の変化が影響しているのかもしれませんが

年代	男性 (保有者数)	男性 (住民登録者数)	女性 (保有者数)	女性 (住民登録者数)
16～19	1100	4858	925	4518
20～29	10884	13540	8879	10279
30～39	13421	14589	11693	12403
40～49	18122	18694	16181	16836
50～59	13754	14078	12104	12513
60～69	12238	12906	12092	13350
70～79	12054	13269	10146	14357
80～89	3374	4907	1554	7238
90～	130	714	21	2298

単位:人



富士スバル株式会社  
須永部長

老若男女問わず幅広い年齢層の方にご購入頂いてますが、特にシニア層から多くの支持を頂いています。太田は平地ばかりではなく金山があるなど、地域によって高低差のある地形なので、どんなシーンにも対応力のあるSUVが人気。実はコロナ禍でもクルマが売れています。地元企業を応援してくれる市民の皆様へ感謝です！



しみんライターちゃん

市民ライターのみんが太田の魅力を発信するキャラクターを制作！みんなの心にぽっと光を灯すため、今日も太田を探索します

太田市民はクルマがお出掛けの相棒になっているんだね！いろんな場所に無料駐車場があって、クルマに乗りやすい環境が整っているよ。でもクルマに乗る時間が多い分、怖いのは交通事故。太田市では太田市交通事故多発マップをホームページで公開しているから、おでかけ前にチェックして交通事故を未然に防ごう！

金山  
周辺

太田のシンボル金山。豊かな自然と  
長く愛されてきた町並みを歩きたい

まずはクルマを停めて大光院へ

群馬で暮らす人々にとって、クルマは生活の一部。大抵のお店には駐車場があるし、最短時間で目的の場所に行くにはクルマが断然便利。でも、たまにはゆっくり歩いてみませんか。新しい風景に出会えて元気がもたらえるはず。太田の安産子育て祈願にはかせない、金山南麓にある大光院から散策開始。市営駐車場もあるので安心して車を止められます。徳川家康公が新田義重公をまつるため創建した寺院で、開山の吞龍上人が身寄りのない子どもたちを取り、弟子として育てたことから「子育て吞龍様」と呼ばれ、親しまれています。初参り、七五三など、多くの市民が訪れる場所です。

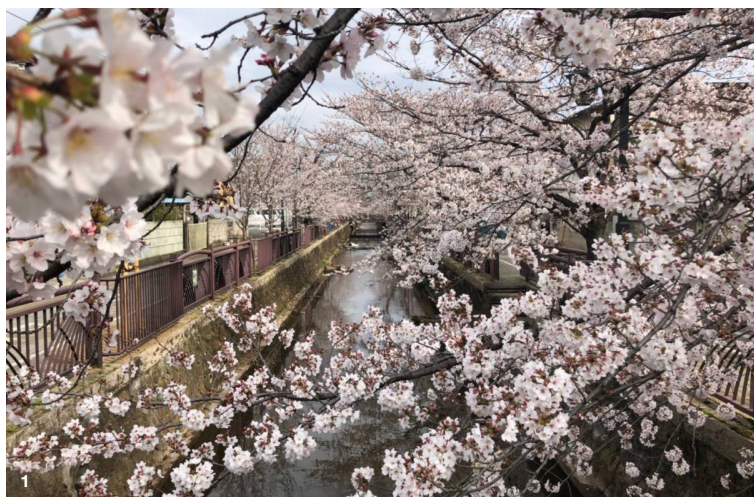


大光院

☎0276-22-2007 ▲太田市金山町37-8  
(窓口8:00~17:00) 自太田駅より車で約7分  
[MAP B-1]

八瀬川沿いを歩く

大光院から南へ数分歩いて八瀬川へ。川の両岸には約150本の桜が並び、川沿いを散策できます。春には満開の桜を、夏には心地よい緑を楽しめます。川に何本もかかる橋の名前を見ながら歩いて太田の歴史を感じてみるのもおすすめです。



め。クルマを降り、歩いてみると、車窓からでは見えていなかった風景があったことに気づき、少し驚くかもしれません。川の両岸に道があるので、行き帰りで違う側を歩くのもいい。光の眩しさや、風向きの違いで体感も変わります。商店街も近いので、新しいお店、昔ながらのお店にふらりと寄ってみるのも、散策の楽しみです。



1. 八瀬川の遊歩道「さくらプロムナード」 2. 柵には太田にゆかりある風景がデザインされている  
3. 歴史を感じる橋名 4. 車が通ることもあるので注意

地元で愛され続ける  
パン屋さん

常に約80種類のパンが並ぶパン屋さん。幅広い年齢層のお客さんが次々と訪れます。人気は食パン、クロワッサン、カレーパン。昔から地元で愛されるお店ですが2018年より店名を変え、店舗も新しくなりました。イートインスペースも広々としているので、散策の途中に立ち寄ってパンと美味しい珈琲を店内で味わえます。オーナーシェフの大村さんは、SNSなどで家にいながら情報を得られる今、このお店を通じて実際に人と関わる学びや体験を共有していきたいそう。

今川焼でちょっとひとやすみ

創業は明治半ばという歴史ある水店。今川焼は昭和23年頃から季節限定で冬期に販売しています。あずき、白、うぐいすの3種類の餡はお店で手作り。餡のたっぷり入った小ぶりの今川焼は散策のお供にぴったりです。川沿いベンチでのひとやすみに、ぜひ焼き立てをあずきが一番人気ですが、緑色がきれいなうぐいす餡もおすすめです。



今川焼 遠藤水店

☎0276-22-3129 ▲太田市本町22-9 ◎10:00~17:00 ◎日(今川焼の販売は10月~5月のみ) 自太田駅より車で4分、徒歩約10分 [MAP B-2]



WANDERLUST

☎0276-22-2200 ▲太田市西本町5-30 ◎7:00~17:00 ◎水 自太田駅より車で4分、徒歩約10分 [MAP B-2]







3歳頃から初めてでもたのしめる

# 自分の足で山歩き！ 子どもと一緒に 金山ハイキング

太田駅からクルマで数分の距離にあり  
市民に馴染みが深くファンの多い太田金山。  
いくつものハイキングコースが一年中楽しめる  
魅力たっぷりの金山で、子どもとハイキング

子どもの目線になって  
ドキドキやワクワクを  
探して歩こう

木の実を見つけたり、枝や葉っぱや石を拾って遊んだり、子どもと歩く山道は発見がいっぱい。道草が多く予想以上に時間がかかっても、コースの変更など自由がききやすいのも金山ハイキングの嬉しいところ。



**中継 10:30**

## 岩、急坂。足元に注意して行こう

ハイキングルートは、綺麗に整備された階段も多いけれど岩肌の出た道や滑りやすい急坂も少なくありません。子どもが走ったり先に行きすぎないように、山歩きには危険もあることを伝えつつフィールドアスレチックを楽しみましょう



**準備 9:00**

## 今日はどこから登ろうか？

スタート地点をいろいろ選べるのも、金山ハイキングの魅力のひとつ。今回の出発は「史跡金山城跡ガイダンス施設」から。ガイダンス施設の中にはハイキングマップもあり、出発前にルートの確認ができます。出発前は子どものトイレも忘れずに



**登頂 11:00**

## 「ふりかえって、感動！」

急坂の階段を登り振り返ると、そこには太田市街を見渡せる眺望のご褒美が。「わあ、私のおうちみえるかな?！」少し登り展望台へ、さらに史跡金山城跡の石垣や月ノ池、日ノ池などを通ります。そして新田神社まで歩けば、登頂！



**休憩 9:20**

## 自然の中での おやつタイムは格別！

長い登りが続いた先に見晴らしの良いあずまやを発見。背負ってきたリュックを下ろしてほっとひととき。さわやかな風、野鳥のさえずり、ひろがる空。山で食べるおやつは、いつもよりずうっとおいしい不思議！



たくさん登ったあとに待っているのは長い下り。勢いで下ってケガをしないよう、一步一步焦らずに



ぐんまこどもの国へ下る山道にて(現在、新田神社から子どもの国・金山キャンプ場には入れません)



群馬が誇る武将、新田義貞公を祀る新田神社。境内には推定樹齢800年の大ケヤキが鎮守



狭く、滑りやすい道を低い姿勢で進みます。「シカになった気分！」でも、慎重に！

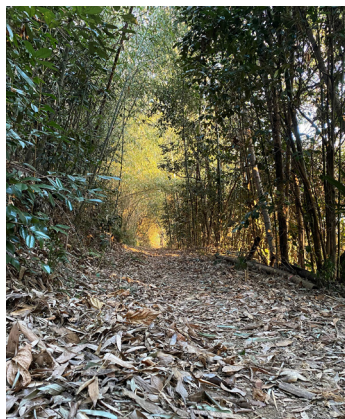


新田神社の東側から太田市街を望む。休憩時、腰掛けるのにもちょうどよさそうな切り株が

# 八王子丘陵

## プチ縦走で山を感じる ハイキングコース

太田市北部に連なる八王子山丘陵地帯に約4年の歳月をかけて造られた八王子丘陵ハイキングコース。八王子山公園にクルマを停めて、冬の低山ハイイクを満喫してきました。



③草木トンネル。ふしぎな生き物がいそうです



②住宅地をぬけてウォーミングアップ終了。ここが登山口です



①八王子山公園北側駐車場付近にある、この看板が入口目印です



⑥唐沢山到着。標高261.1m。補点ですが1等三角点の山であります



⑤送電塔真下から。通行できます。ここで写真を撮る方が多いんです



④階段や足場等、歩きやすいようにしっかり整備されています



⑨八王子山公園からの夕日。朝日も素敵ですが夕日も。お疲れ様でした



⑧菅塩沼。かんがい用として築かれた沼ですが隠れた桜の名所でもあります



⑦菅塩峠から菅塩沼に向かいます。林道が神秘的です

よっしゃ！私もがんばるべえ。

徐々についてくる体力と相談しながらコースを考え、歩く距離を延ばしていく。出来ることが増えていくのはとても楽しかった。そんな中で少しずつ近づいてくる春の気配。コロナだろうが何だろうがお構いなしに増えていく緑に、膨らんでいく花の芽にわくわくするものが止まりません。

澄み切った青空が広がった冬晴れの日に挑んだハイキング。八王子丘陵ハイキングコースすべてを歩くには6時間ほどかかってしまうということなので、今回は3時間ほどで歩ける八王子山公園からスタートして唐沢山を目指し、菅塩沼経由で戻るコースに。風で舞い散る落ち葉の中、心をときめかせながらそれをさくさくと踏み分けて進んでいきました。歩き始めて20分ほどでじんわりと汗がにじみ始め、整備されているとはいえ、慣れない道を登ったり降りたりを繰り返します。これが縦走なんだな...と感じながら。まだまだ先は見えないけれど、時々立ち止まり、ふり返って自分が歩いてきた道を確認してみる。結構、歩いたようなそうでもないような。ふうふうと息を切らしながら進んでいく道中で聴かえてくる草木のざわめきや鳥の声。頬をなでるつめたくて乾いた「からっ風」。ゆっくりと感じられる時間が心地よく、その後わたしは何度もそこを歩くようになりました。

# 自転車に乗って 出会えたのは人々の 紡がれた想いでした



利根川サイクリングロード。北は渋川市から江戸川を経ると千葉県浦安市へと続いている

## 太田市のYouTuberが 自転車で尾島を行く

YouTubeで世界に太田を発信している、ガチャガちゃんねる。今回は新たな太田市を「クルマを降りて」発見してもらおうと、ガチャガちゃんねるの代表で現役大学生の吉川さんと尾島地区と一緒に巡ってみました。

まずは、みらい工房で自転車をレンタル。吉川さんは初めてのロードバイクに挑戦することに。「自転車はひとりでも楽しめるし、よい気分転換になりますよ」と柿沼さんから乗り方の丁寧なレクチャーを受けて試乗。軽いペダルとスピード感に「自転車いいなあ」と思わずはしゃいでいました。

一般道を通って縁切寺満徳寺資料館へ。満徳寺は今も昔も縁切寺で有名ですが、火災や廃寺で多くを失ってきました。資料館の展示品は地域の人々によって大切に守られてきたものばかりと知り、歴史上の出来事が一気に身近に。

いよいよ利根川サイクリングロードへ。どこまでもまっすぐに延びる道、遮るものがなく遠くまで見渡すことのできる景色はここならでは。追い風に押されて走っていると「海から170km」の標識を見つけ、どこまで行けるか試し

てみたくまりました。尾島の土産といえば大和芋。でも栽培過程を知らない人が多いのでは？ 里見農園で今回特別に大和芋の手掘りを体験させてもらうと、力仕事で難しく途中で芋を傷つけてしまった吉川さん。「また今度取材させていただきます！」と大和芋の奥深さを感じたようです。帰り道に感想を尋ねると、「まだ知らない地元がこんなにも、想いを行動にしている人に会えたのもうれしいです。今回のようなツアーがあったらいいですよね。」自転車のほどよい疲れが心を満たす。今日の発見を若者たちがどのように発信するのか楽しみでなりません。

### 『ガチャガちゃんねる』ってどんなチャンネル??

「地元を盛り上げたい!」と学生たちが太田市の魅力を紹介するYou Tubeチャンネル。おすすめのヒト・モノ・コト紹介にとどまらず、企業とのコラボ企画も生み出しています。太田市のワクワク探しを一緒に楽しもう

ガチャガちゃんねる



### 先人からの大和芋のバトンを次世代へ!

大和芋の名産地を守るために、生産者仲間と小学校へ出張授業やPR活動にも力を入れています。大和芋栽培やレシピを動画でまとめた「やまともchannel」もおすすめです。

#### 里見農園

☎0276-52-0807 ▲太田市堀口町77-1 ☎9:00~17:00 (通年で販売。購入は要予約) ㊟不定休 自太田駅より車で約20分、または木崎駅より車で約10分※収穫体験は実施していません [MAP B-4]



里見雄三さん



### あなたの縁を切りたい・結びたいことは?

駆け込み門や本堂が美しい庭とともに復元されています。資料館では、お札に縁を切りたい、または結びたい事柄を書いて水に流す縁切・縁結が人気です。

#### 縁切寺満徳寺資料館

☎0276-52-2276 ▲太田市徳川町385-1 ☎9:30~17:00(16:30最終入館) ㊟月(祝の場合翌日)、年末年始 入館料200円 自太田駅より車で約30分、または世良田駅より車で約10分(世良田駅前に無料レンタサイクル有) [MAP A-4]



### もっと気軽に自転車とアウトドアを

ロードバイク、クロスバイクなどスポーツタイプの自転車を2時間1000円〜と気軽に利用できます。お店に駐車もでき、利根川サイクリングロードまで約700mと好立地。

#### NPO法人 みらい工房

☎0276-52-2156 ▲太田市里見町93-3 ☎9:00~18:00 (要予約) ㊟不定休 自太田駅より車で約25分、または木崎駅より車で約10分 http://mirai-factory.jp/ [MAP A-4]



理事 柿沼達朗さん

藪塚  
温泉郷



太田人のパワーの秘訣  
身体にやさしいグルメと温泉の町

女湯

男湯

新田義貞の隠し湯を求めて  
いざ藪塚へ

藪塚温泉の歴史は古く、天智天皇の時代に行基上人により発見。鎌倉時代には新田義貞が戦で負傷した兵を湯治させたと云われ、新田義貞お墨付きの温泉です。

無色透明のさらっとした重曹泉が肌つやを良くし、リウマチの症状改善の効能がある癒やしの湯。温泉に入って身体を整えたら、

絶品のすっぽん鍋やシマ蛇の唐揚げなどの滋養強壮グルメで免疫力アップ！身体にやさしい藪塚温泉郷でぶらり町歩きをしてみても、  
実家にいると思ってしまうくらい  
過ごしておくんささい

藪塚温泉郷にはジャパン・スネークセンターや三日月村など、周遊に適したスポットがあります。最近では昭和レトロな町並みが好まれて、若い方が訪れています。是非、ゆっくりしにお越しください。



開祖 今井館 浴場



ホテルふせじま 大浴場



マム本舗ナカゼン 食材のシマ蛇



●藪塚温泉組合  
今井 実組合長

普段は野鳥料理の湯元 藪塚館の旦那として真心を込めてお客様をお迎えしています。野鳥料理の湯元 藪塚館 【MAP A-1】



すっぽん料理 1人前 3600円

食べる薬、身体が喜ぶ滋養強壮グルメ

こちらでは、天然の国産すっぽん鍋が提供されています。地元の有機野菜とすっぽんに黄金色の昆布だしが染み渡る絶品鍋。すっぽんは身体を温め、コラーゲンも豊富。美肌につながると言われてます。シメはご飯を入れて雑炊に。



八王子丘陵に囲まれた秘湯でほっと一息

創業二百二十余年の老舗旅館。脈々と流れる温泉の柔らかい水質が疲れた身体をほぐします。浴場から見える庭園は四季の移ろいを感じられ、まるで時間が緩やかに流れているような気分に。肩の力を抜いてゆったり過ごしたいあなたへ。



提供：ホテルふせじま

目で楽しむ夕日がきれいな展望露天風呂

収容人数270名・客室63室の市内有数の大型ホテル。最上階の大浴場には長者の湯(男湯)とせせらぎの湯(女湯)があり、展望露天風呂から、関東平野を一望することができます。一日の終わりに、夕日の絶景と温泉のご褒美を。



マム本舗 ナカゼン

☎0277-78-8222 ▲太田市 藪塚町121-1 ☎9:00~19:00  
◎木 自藪塚駅より車で3分 【MAP A-1】



開祖 今井館

☎0277-78-2421 ▲太田市 藪塚町162 ♡1名1泊2食付 10050円~ 自藪塚駅より車で3分 【MAP A-1】



ホテル ふせじま

☎0277-78-2321(代) ▲太田市 藪塚町162 ♡2名1泊2食付11700円~ 自藪塚駅より車で3分 【MAP A-1】

## わたしのとっておき！よりみちスポット



### ●なみ

広々とした遊歩道は、犬連れの方だけでなくジョギングやウォーキングにも最適です

太田運動公園すぐ北側、SUBARU大泉工場沿いの「犬のさんぽ道」と呼ばれる遊歩道。大きなケヤキ並木があり、新緑や紅葉を感じられます。春には桜もきれいです

### ●犬のさんぽ道

▲太田市朝日町、(株)SUBARU群馬製作所大泉工場北周辺 自龍舞駅より徒歩約6分【MAP C-3】



### ●サヤジ

こんなに身近で水芭蕉が見れるなんて！可憐で清楚な水芭蕉に癒されてください

金山東山公園親水広場に群生する、春の訪れを告げる水芭蕉。真っ白な仏炎苞が公園を彩ります。“東山公園の水芭蕉を守る会”の方々が景観を守り、3月中旬頃から下旬が見頃

### ●金山東山公園親水広場 水芭蕉群生地

▲太田市金山町39 自太田駅より車で約7分【MAP C-1】



### ●ゆみこ

お出かけのお供にはあなたにピッタリの靴を！

外反母趾、足裏のタコ、O脚、腰痛…その体の不調、もしかしたら靴のせい？ 人間ドックならぬ「足ドック」(2000円要予約)をあなたも一度体験してみませんか？ 足の計測から歩き方、靴選びを靴のプロがアドバイスします

### ●バランスショップ キックオフ

☎0276-47-0007 ▲太田市新島町959 ☉10:00~19:00 ㊟火・水 自太田駅より徒歩6分【MAP C-2】



### ●やすこ

「上州丸山宿」・「丸山宿の遺産」の著作者である、青木益夫さんにお話を伺いました！

かつて太田・桐生間の織物の運搬道として栄えた丸山宿。現在も住民の意思により、当時の家並みが存続しています。3月下旬から観られる薬師様のカタクリ・賀茂神社の陽光桜の競演は必見です

### ●丸山宿の町並み 丸山薬師(米山薬師)

▲太田市丸山町301-6東 自治良門橋駅から車で約8分 太田桐生ICより車で約5分【MAP B-2】



### ●みく

70年をこえる歴史に裏打ちされた高い技術力を持つ、太田市の職人が作る我が町の逸品です！

高窓から木漏れ日が射し込む開放感のある白壁の店内に並ぶ、OTA KNIT。カラフルな水玉模様のマフラーが顔をまわりを華やかに。綿密に編み込まれたコットンの潤いと、しなやかな着心地を肌で感じてみてください

### ●to touch ota style shop

☎0276-55-5205 ▲太田市富沢町239-6 ☉11:00~18:00 ㊟日・月 自細谷駅より車で約7分【MAP B-4】



洗えるニットマスク(日本製) 1980円  
コットンカシミアセーター 17050円  
ファインウールdotショール 20900円

## ふるさと納税で太田市を応援しよう!!

# TIPS 1

### こんなにユニーク!! 太田市の納税返礼品

先進的な取り組みに積極的な太田市らしくふるさと納税の返礼品も、個性あふれるラインナップ。ぜひサイトをチェックしてみてください!

#### ●焼きまんじゅう



群馬名物の焼きまんじゅうの老舗「助平屋饅頭総本舗」の焼きまんじゅうは95年の歴史がある逸品

#### ●オリジナル知育玩具 PBLOCK (ピーブロック)



3種類の板状ブロックで複雑な形状を生み出せるブロック玩具。グッドデザインぐんま優秀賞受賞

#### ●藪塚こだま西瓜



薄い皮と締まった果肉は甘みが強く瑞々しい食感。大きさも20cm程度なので、家族2~4人でどうぞ

#### ●いやしろちのバイクドチーズケーキ



太田市の人気店のチーズケーキ。3日間の味の変化を計算して作られており、味の変化も楽しめる

### ●群馬県太田市ってどんなところ?



古くから「SUBARU」とともに歩んできたものづくりの町。工業都市のため人の動きが多く、若い世代に向けた子育て支援も充実しています。また、外国人が多いのも特徴。多様なカルチャーと、ほどよく都会で田舎なところ、居心地の良さを感じられます

### ●ふるさと納税ってなんですか?

ふるさと納税とは、応援したい自治体を選び、寄付をすることで、一定額が税金から控除(差し引かれる)される制度のこと。生まれ故郷でなくても寄付することができ、複数の自治体に寄付をすることが可能。寄付する際に寄付金の用途を選択することも可能です

### ●ふるさと納税寄付金の使い道

寄付金の使い道の用途を選ぶことができるのもふるさと納税の大きな特徴のひとつです。文化の振興、スポーツの振興、福祉・健康の増進、生活環境の整備など様々な項目から自身でチョイス。太田市の特徴として教育振興にも納税できるのもポイントです

申し込みはカンタン!

ふるさとチョイス 太田市



さとふる 太田市



太田市 地域総務課



## クリエイティブシティ太田のユニークな取り組み

# TIPS 2

### 太田市PR動画「サルビア」

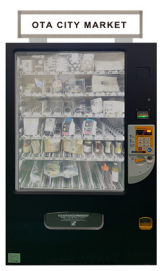


都内から地方都市である太田市に転勤を持ちかけられた主人公シホが太田市を訪れ、この町の景色を見て、人と交流することでなにかが変わっていくストーリー動画。YouTubeなどで配信します

### 「OTA CITY MARKET」



「ローカルライフを楽しもう つながる・貢献する・夢中になる」をテーマに地元の良さを発信するマーケットです。OTA KNITなどの地元産品をはじめ、近隣地域の良いものを集め、クリエイティブ意識の高い層からも大人気のイベントになっています



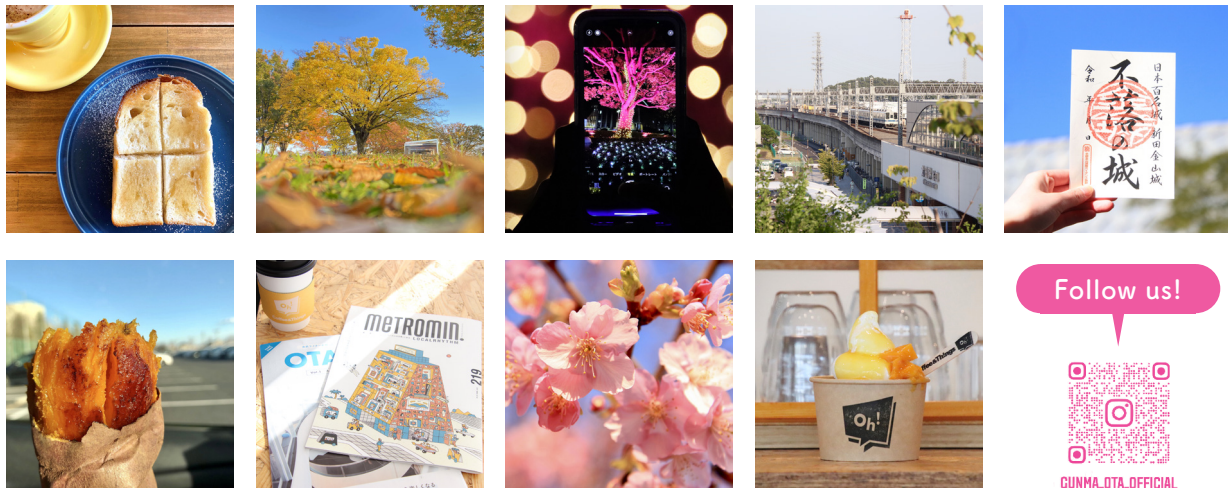
### OTA CITY MARKET 「VENDER」

東武鉄道太田駅の改札前に設置された太田のイイものが買える自動販売機。市役所内にもスイーツに特化したバンダーがあり、観光客だけでなく地元の人にも人気。太田の選りすぐりをいつでも買えるのが嬉しい!

# 太田市のInstagram。もうフォローしていますか？

# TIPS 3

太田市のおいしいお店情報やニュースなどをリアルタイムで発信しています。  
ぜひフォローして太田の町歩きのコツにしてみてください



Follow us!



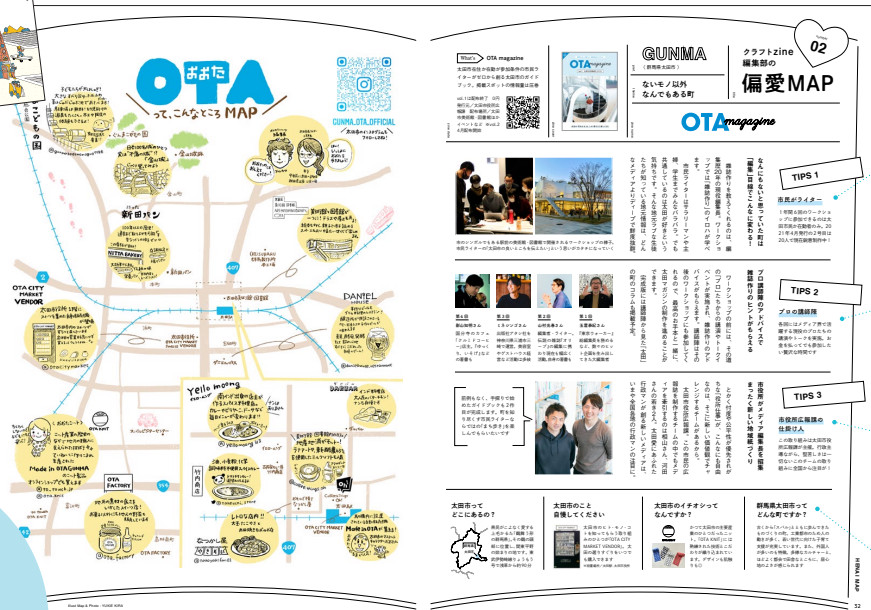
GUNMA.OTA.OFFICIAL

# 太田マガジンが人気フリーマガジンで特集されました!!

# TIPS 4



東京メトロ主要約50駅のラックで配布しているフリーマガジン「メトロミニッツ」。  
2月20日号「リトルプレスで旅するローカル」特集にOTA magazineの取り組みが取材されました



市民ライター  
吉良さん作成の  
太田MAP

雑誌内で使用している太田の  
イラストマップは、雑誌制作に  
参加する市民ライターの  
吉良さんによるもの!



東京メトロ52駅157台のラックで毎月10万冊を配布するフリーマガジン。2021年1月号より「豊かな暮らしのヒントはローカルの日常にある」をコンセプトに、東京メトロユーザーに日本のローカルコンテンツを発信しています

- WSの様子と取材内容  
市民ライターがどこで、どんなふうに雑誌づくりをしているかが紹介されています
- 講師陣の紹介  
豪華な4人の特別講師のプロフィールと、どんなことを授業で行ったかを簡単に
- 市役所広報課の立役者  
市役所の広報課の取り組みである本事業。立役者はこの若き2人。彼らの情熱から生まれました
- 太田市の自己紹介  
太田を知らない方も多いであろう東京メトロユーザーに太田の魅力や特産品をアピール



この雑誌に掲載されている金額表記はすべて(税込)です。また、この雑誌に掲載された情報は2021年3月1日現在の情報をもとに作成されています

発行協力(企業版ふるさと納税 寄付企業) / 株式会社SUBARU、日本発条株式会社、王子製鉄株式会社、株式会社両毛システムズ、桐生信用金庫、富士スバル株式会社、アイオー信用金庫、イオンモール株式会社、上毛新聞社、住友重機械エンパイロメント株式会社

アートディレクション&デザイン/小宮山大輔 特別講師/小川尚子(エディター・ライター) 撮影/佐野学 表紙イラスト/オダユキムラ(市民ライター)