

TAKE  
FREE

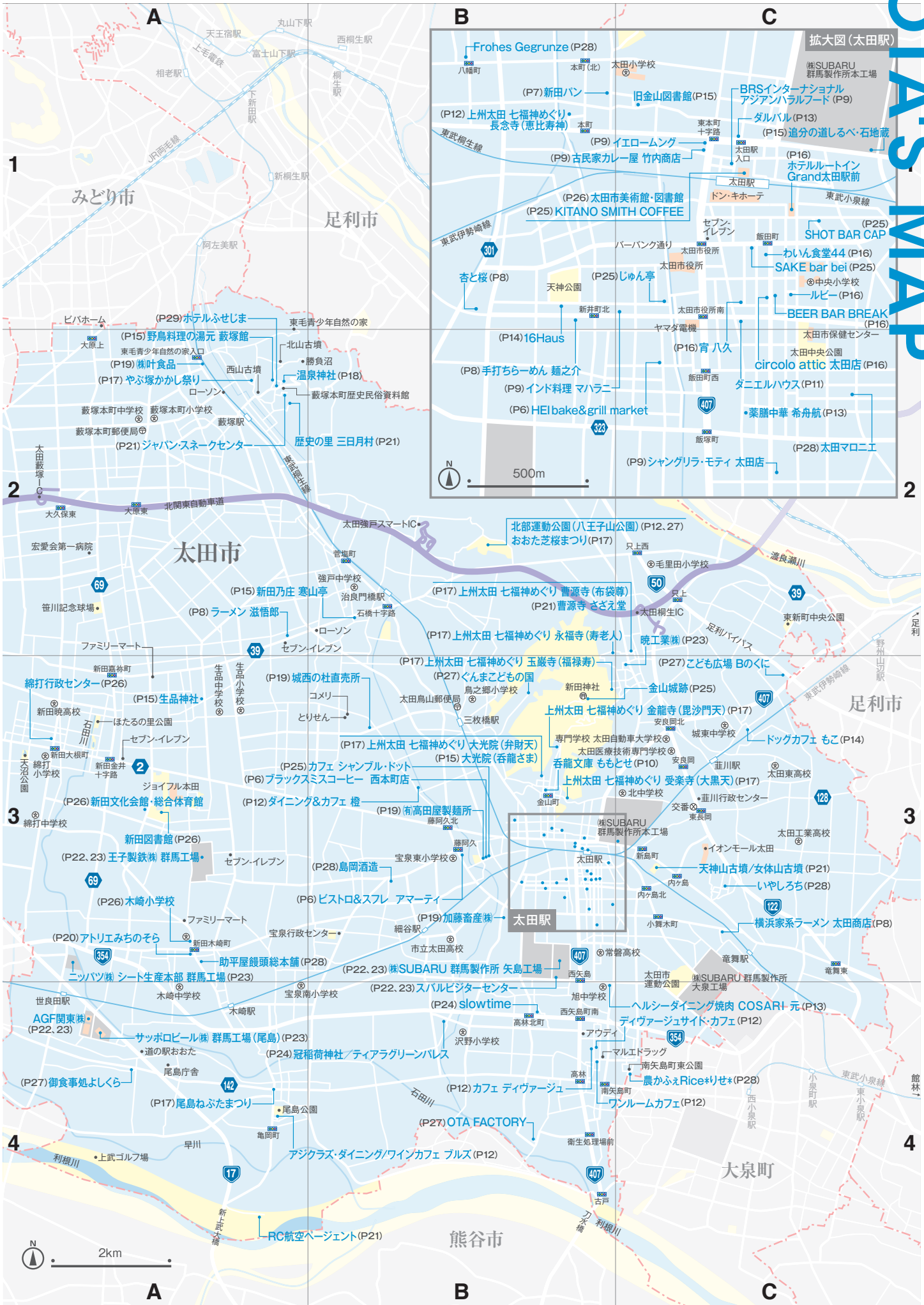
市民ライターが作った「太田市のガイドブック」

# OTA *magazine*

Vol.1 太田市の解像度を上げる!!



太田の「町あるき」は、この1冊でより楽しくなる



モデル・写真家 KIKIさんに聞きました

## 太田の町の印象はありますか？



PHOTO by KIKI

### このガイドブックはもっと早くほしかったな(笑)

「なにもない」って言うけど、いい所がたくさんある

太田市に最初に来たのは3年前。写真展の企画をいただいて、町を歩いて写真を撮影しました。案内してくれた人が「なにもない」と言っていたのですが、道を一本入るといい商店があったり、雑然としているようで、人情味溢れる空気があって、この町にはいろんな表情があるという予感がありました。呑龍さま、金山城、隈研吾さんの建築。通うほどに好きが見つかりましたよ。

でも、このガイドブックはもっと早くほしかったな(笑)。素敵な企画ですよ。わたしは雑誌や新聞が好きなんです。だって自分が探していたものじゃない情報があるじゃないですか。検索だけだと世界が狭くなっちゃう。でもこの雑誌はさまざま年代の市民の方が創っているから、リコメントも多様性があって面白い。そういうのが雑誌のいい所だし、たぶん思いもよらない情報が載っているんですよ。この本を持って、あらためて太田をまわりたくくなりました。

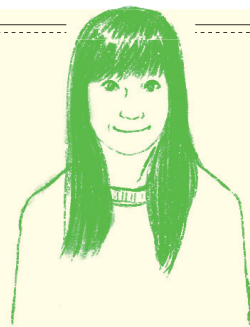
#### KIKI

東京都出身。モデル。武蔵野美術大学造形学部建築学科卒。雑誌をはじめ広告、テレビ出演、映画などで活躍。エッセイなどの執筆も手掛け、旅や登山をテーマにしたフォトエッセイ『美しい山を旅して』（平凡社）など多数の著書がある。ドイツのカメラブランド、ライカの会報誌であるライカスタイルマガジンにて撮りおろしの写真とエッセイを担当、近年では自身の写真展「PRISMA」シリーズを発表、また芸術祭に作家・審査員として参加するなど多方面で活動している。月刊文芸誌「小説幻冬」（幻冬舎）にて書評連載中





半田貴之



荒井弘美



みき



リナ



清水瞳世



鈴木恭子



# ブック

**VOL.1**



HPも市民ライターで作ったよ!



HiK



高田美来



浜上寛子



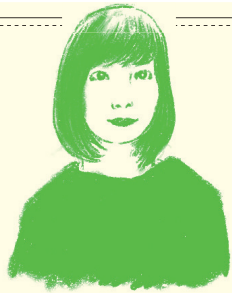
たけ

キラ ユキエ



廣瀬貴敏





華蓮



リカ



ちとせ



沙希



クボタアキオ



中村春香

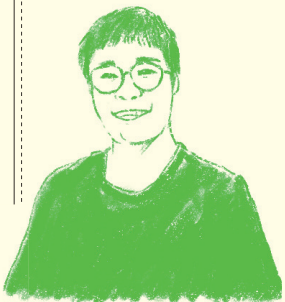
太田の市民ライターが創刊!

# 太田市のガイド



## 太田の解像度を上げる

「太田市民が創る、太田市のガイドブック」という企画に集まった24人の市民ライターが、1年間かけて雑誌作りを勉強して、自分たちで、ゼロから太田のガイドブックを作っちゃいました。1年間伴走してくれたのは、オズマガジンで編集長を務めた古川誠さん。わたしたちがおすすめする、とっておきの太田のガイドブック、完成しました!



小西颯馬

Fumi@foods  
\_delights



のえ

tete



塚越健太



カワタヨシキ



## 学校帰り、仕事帰りに寄り道しませんか？

# OTAのCAFÉ

もうすぐ夕暮れどき。1日の終わり、週の終わりに、一区切りとして近くのカフェでほっとひと息。落ち着いた雰囲気の中で、たまにはせわしない日常を忘れてみるのもいいかも。

新たな生活の拠り所を探しに  
カフェ巡りのすゝめ

私の町・太田には知られていないお店がたくさん。小さな隠れ家のようなカフェや地元で愛されるカフェなど、実は目についていなかったお店がこちらに。なんとなく疲れたとき、うまくいかないとき、ひとりでいたいとき、なにも考えずにぼーっとしたいとき…。そんな日々になんかだけでも自分を甘やかしてみよう。甘いものや温かい飲み物でひと息つくだけでも、いい日だったなと思えるもの。知らなかった場所を知ることによって、あなたの生活が楽しくなるきっかけとなることも。車社会のこの町では、小さなお店は見落としがちなので、たまには自転車をのんびりこいだり、お散歩をしてみるのも◎。素敵なお店や店主、おいしい食べ物と出会うきっかけをつくりに行きませんか。



### ランチだけでなくデザートもおしゃれで隠れ家的な1軒

仲よし夫婦が営む、ごはん焼き菓子の小さなお店。ペイクドチーズケーキは、ブルーベリーのほどよい酸味が魅力で、濃厚な味わい。お昼にはヘルシーなワンプレートランチが女性に大人気。また、焼き菓子は店内に並んでいるので、帰り道にふらっと寄るのもいいかも。

#### HEI bake&grill market

☎080-7997-3456 📍太田市新井町510-1 🕒11:00~18:00(17:00L) 🕒11:00~17:00(16:00L) 📅日・月 自太田駅より徒歩10分 [MAP拡大図]



太田駅から徒歩でたどり着ける距離で、静かな住宅街に佇む。木のテーブルや椅子が並ぶ素敵な店内はご主人自ラメイクされたそう。温かい雰囲気の中で優しいケーキの味と癒しのひとときを過ごしてみるのはいかが。席数が少なめなので、休日のお昼ときは予約しておくのが◎



カフェラテにはかわいいラテアートが。毎回違ったアートが楽しめそう。ランチにはワンプレートのキッシュが人気。店内はおしゃれで広々としており、周りを気にすることなくつろげる空間となっている。また、新井町に1号店があるので要チェック。新しいパンケーキの味を体験してみよう

### 地元から愛されている大人気カフェ メレンゲパンケーキで心も満たして

ランチや自家製ドリンク、パンケーキなどを提供する人気のお店。パンケーキはオーダーが入ってからメレンゲを泡立てて焼くのがこだわりで、ふわふわの食感と厚い生地が特徴。まだ熱が残るパンケーキの上で溶けるアイスと、ベリーがのった生クリームをつけて食べるパンケーキは絶品。

#### ブラックミスコーヒー 西本町店

☎0276-57-6837 📍太田市西本町67-7 🕒11:00~19:00(18:00L) 📅月 自太田駅より車で8分 [MAP B-3]

### この街で珍しいスイーツとの出会いを 有名人も訪れるスフレのお店

ふわとろスフレが味わえるお店。焼きあがるまで待つこと20分で、焼きたての大きく膨らんだスフレが。生地はふわふわ、中はとろとろ。生地に穴を開けてからソースをかけて召し上がり。他にもデザートがあるので、毎回違うデザートを食べに通うのも楽しめそう。

#### ピストロ&スフレ アマーティ

☎0276-31-5966 📍太田市藤阿久町620-16 🕒11:00~18:00 デイナー18:00~22:00(20:00L) ※要予約 📅月 自太田駅より車で10分 [MAP B-3]



実は、群馬県出身バンド・back numberの行きつけのお店としても知られており、全国からファンが訪れることも。シックな雰囲気のビルが目印。内装は明るく落ち着いた空間で、懐かしさを感じる。ランチもあり、料理やデザートレパートリーの多さは、何度も訪れたい理由のひとつかもしれない





みんなが食べた懐かしのあの味

## 新田パンとは？

創業大正6年。新田パンは地元で長く愛される老舗のパン屋さん。直売所では、注文してから作るアツアツの揚げパンが買える。商品開発に向けた熱い意気込みを聞いた。

### 懐かしの「揚げパン」 学校給食でおなじみのパン屋

桜並木で有名な八瀬川からほど近い路地裏に、レトロな外観のパン屋がある。ここは、今年で創業103年を迎えた「新田パン」。市内の学校給食や道の駅にパンを卸している。そして、地元では「学校給食のパン」でなじみ深いお店だ。直売所の扉を開けると、年代物のショーケースに数十種類のパンが並んでいた。ラインナップは常時30種類、日替わりを含めると40〜50種類にものぼる。早いときは14時頃に売り切れてしまうため、

11時頃が狙いめだそう。

人気のパンは、栄養パン・揚げパン・味噌パン。学校給食でも人気の高い揚げパン（110円）は、注文してからコッペパンを揚げるので、アツアツの状態でいただける。味は、ココアきなこ砂糖・シナモンの4種類で、できたての揚げパンは表面がサクツツ、中はふんわりしている。給食時代「できたての揚げパンが食べれたいのにな」と言いつつ、冷めた揚げパンをほおばっていたことを思い出した。懐かしくも、あの頃味わえなかったおいしさに、自然と笑みがこぼれる。「基本はコッペパンの形で揚げますが、ツイストパンで揚げたりします。ツイストのほうが、実は合うんです」と、そう話すのは、統括部長の星野茂さん。揚げパンは事前にリクエストすれば、ツイストパンにも変更できるという。新田パンでは、商品開発にも力を入れている。「最近では、ほうれん草などのペーストを混ぜ込んだ食パンを作りました。2種類をツイストし、断面が模様になっています。しっとりしておいしいと好評でした」。現在は本格的な販売に向け調整中だという。「ごはんに代わるパンも考えています。これはパン屋さんの永遠のテーマですが、定食のごはんをパンに換えても普通に食べられるパン。そんなパンを作りたいんです」。そう語る星野さんの言葉に、胸が熱くなった。今後の新商品も見逃せない。



### 新田パン

☎0276-25-3001  
 📍太田市本町25-33  
 ⌚10:00~17:00 🗓️土・日・祝  
 白太田駅より徒歩5分  
 [MAP 拡大図]



### 懐かしの揚げパン お家でも食べられます

通販もっており、パンひとつから注文が可能。「揚げパンセット」(874円)は、5本分のきな粉揚げパンを家庭で簡単に作ることができる。作り方のコツは「短時間で揚げる」こと。揚げ過ぎは、パンが油っぽくなったり、固くなるので注意したい





## あっさり佐野系



**透き通ったスープが魅力  
安心感のある素材から**

コシのある青竹手打ち麺は佐野系の最大の特徴。10時間煮込み野菜や肉のうまみを引き出したスープは心に染み渡る味。加藤畜産の加藤ポークを使用したチャーシューは何枚でも食べたい！店長おすすめのチャーシューメンでその味を心ゆくまで確かめて。

明るい店内の雰囲気と、笑顔が素敵な店員が迎えるお店は老若男女を問わず入りやすい素敵な空間。ひとりでも家族連れでも訪れやすいお店は優しさや温かさに包まれたときにおすすめ。「すべて手作りで、責任を持って作ったものを食べてもらいたい。」と店長

### 手打ちらーめん 麺之介

☎0276-49-2633  
 ▲太田市新井町 549-22  
 ☎11:30～14:30 (LO)  
 17:30～22:00 (LO) ランチ火～金～14:30 (LO)  
 ◎月(祝の場合翌休) 自太田駅より徒歩約15分  
 [MAP 拡大図]



## パワフル二郎系



**お腹がすいたらここ。  
ガツンと1杯  
絶対に満腹に**

山盛りのヤサイと、井にぎゅうぎゅうに詰まったブタ(チャーシュー)や自家製の中太麺はかなりの食べ応え。おすすめはラーメン。プチサイズも選べるので女性にも食べられる安心感。スープはその日の出来によってお店をお休みにすることもあるほどのこだわりだ。

「来てくれた人には満足してもらいたい」。そんな気持ちの入ったラーメンはお腹がすいて仕方がないときにおすすめ。大人気のお店はいつも行列。材料が終わりしだい終了のためお店のtwitterはチェック必須！

### ラーメン 滋悟郎

☎非公開 ▲太田市新田小金井町 1841-3 ☎11:00～14:00 18:00～21:00 日11:00～15:00頃(材料が終わりしだい終了)  
 ◎月 自治良門橋駅より車で約10分 [MAP A-2]



## おすすめ店をジャンルごとに紹介！

# 実はラーメンの美味しい町

老若男女問わず愛されるラーメン。太田市にも個性豊かなラーメンがあるって知ってた？足を運んでこだわりの1杯を味わってみて。

## こってり家系



**どんなときでも  
元気をもらえる  
パワーみなぎる1杯**

中太麺にからまるとろみのあるスープは、豚骨のうまみが凝縮。無料トッピングのタマネギや漬物などを足して自分好みの1杯に。燻製チャーシューは風味が加わり絶品。MAXラーメンで家系ラーメンの無限大の可能性にチャレンジ！

定休日がなく24:00まで営業しているお店はいつでも元気いっぱい。「来てよかったと思ってもらえるよう、接客に力を入れてます」とのこと。店長イチオシの唐揚げと旨辛ニラはラーメンにももちろん合うけれどライスも進む！

### 横浜家系ラーメン 太田商店

☎0276-55-5646  
 ▲太田市龍舞町 5002  
 ☎11:00～24:00 ランチ月～金～18:00 ◎無自電舞駅より徒歩9分  
 [MAP C-3]



## わくわくオリジナル系



**女性必見！  
群馬でいちばん  
オシャレなラーメン屋！**

特製味噌ラーメンは炙りチャーシューに大きいメンマ、カイワレの入ったスタイリッシュな1杯。味噌なのにどこか洋風な味付けはここならではの。群馬県産小麦や豚を選び抜いた、こだわりの素材でできた渾身のラーメンは、見た目だけでなく安心感もある。

ダイニングバーの次に店長が始めたラーメン屋はカフェのようなオシャレな佇まい。都会的な洗礼されたデザインやオリジナリティあふれる味付けは、ラーメンの概念を覆す。細かく削られたイタリア産バルミジャーノ・レッジャーノは味噌ラーメンと相性◎

### 杏と桜

☎なし  
 ▲太田市浜町 43-5  
 ☎11:30～15:00 (14:30LO) 18:00～21:30 (LO) ◎不定自太田駅より徒歩20分  
 [MAP 拡大図]







イエロームング

☎0276-55-3162 📍太田市東本町21-29-1F南  
🕒12:00~15:00 18:00~21:00 📅日 自太田  
駅より徒歩5分 【MAP拡大図】



シャングリラ・モチィ 太田店

☎0276-46-0518 📍太田市飯塚町1581  
🕒11:00~15:00 17:00~22:00 土11:00~22:00  
日11:00~21:30 📅月 自太田駅より徒歩15分  
【MAP拡大図】

**南** インド出身のご主人と、日本人の奥さんのアットホームな店。メインは豆生地のラップサンドだが、最近ではカレーも人気という。「チエンジ&サブライズ!」な日替わりメニューで、クレープのような発酵料理ドーサも提供。水曜限定ピリヤーニ(炊き込みごはん)はドリンク付き1650円。

**老** 舗インド料理店。贅沢なハーフ&ハーフDXは2590円。いつでもドーサが注文できるのは群馬でも珍しい。高級ビストロのような店内だが、オーナーは意外にも「スパイスも漢方薬。医食同源を再認識する、食のクリニックでありたい」と語る。材料も水や塩、油から徹底したこだわり。



インド料理 マハラニ

☎0276-49-2020 📍太田市新井町519-4  
🕒11:00~15:00 17:00~23:00 📅年末年始  
自太田駅より徒歩13分 【MAP拡大図】



古民家カレー屋 竹内商店

☎050-3134-4634 📍太田市東本町21-1  
🕒11:30~15:00 📅金(土不定) 自太田駅より  
徒歩5分 【MAP拡大図】

**日** 本人女性が営む店。外国人スタッフは全員、インド料理のベテランシェフ。「子どもからお年寄りまで安心な、本格的な味を提供。テーブル席が多く、家族や友人との食事におすす。夜は、仕事帰りにお酒を楽しむ男性も。羊肉づくしのマトンタリーは、ラムチョップも付いて2180円。

**古** 民家を改装し、令和元年の夏オープン。コク&サッパリの、合いがけカレー700円。独自調合スパイスが香り、食べれば自然と汗が。若手オーナーは「カレーは第一歩」と断言。その先には、人と地域をもっと元気にという想い。なぜならここが「昔、祖母のいた思い出の家だから」。

## 日本・インド・ネパール・パキスタン・バングラディッシュ

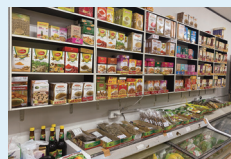
# 焼きそばより実は… カレーなる町

インドで2年ほど働いて暮らしていた私が、太田市にあるカレー屋さんを特集。名物の焼きそば、人気のラーメンに対抗する第三勢力、カレーの魅力とは？

**外** 国人の増加により、太田市内ではいたるところでカレー料理店が散見される。スタイルもインド風だけではない。主食はナンに限らず、ライスもある。そして今回紹介のドーサやピリヤーニも、今後カレーと並んで人気を争うと予測している。そんな多様性の中、各店が共通して語るの「カレーという食事を通して、太田市のみなさんを元気にしたい」ということだった。そのためには「おいしいのは当たり前で、基本」なのだそう。私たちが普段になげなく食べているカレーには、お客さんには決して語らない熱い想い、いわば「秘密のスパイス」が効いているのだ。

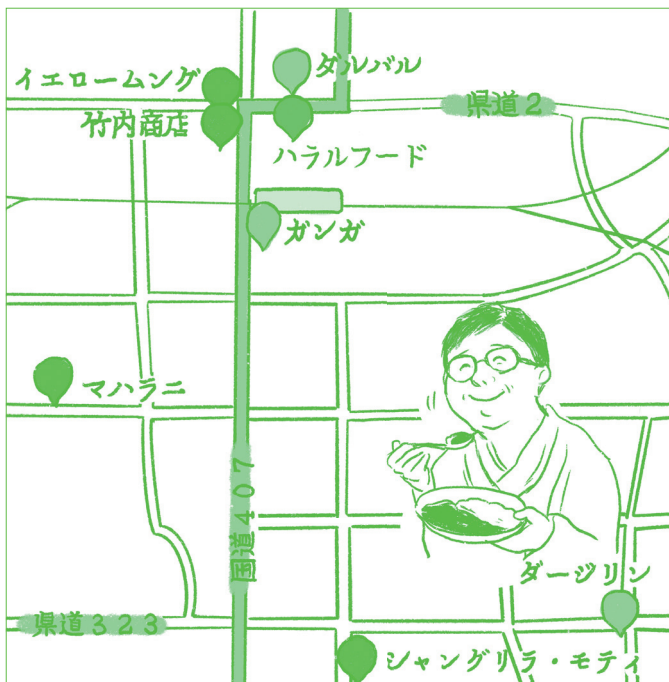
### 自分で作りたいあなたに!!

太田駅にいちばん近い輸入食材店。スパイスや、マトンや丸ごとキッチンなど、冷凍肉の品揃えが豊富。インドやタイで主流の長粒米もここでなら買える。作りたい料理を伝えれば、店員さんが必要な材料を日本語で教えてくれるのもうれしい。



BRSインターナショナル アジアンハラルフード

☎0276-56-4172 📍太田市東本町18-22 🕒10:00~22:00 📅無  
自太田駅より徒歩2分 【MAP拡大図】





Topics

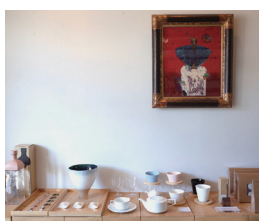
## 笑みがこぼれる茶の湯の時間

丁寧に点てたお茶、移りゆく季節を切り取ったお菓子。ひとときの美しさをいただく時間に心が和らぐ。  
 “お茶の世界”を体感できるこの場所で一服いかが？



桐生の香雲堂から毎日作りたての上生菓子を週替わりで提供。上生菓子(ひとつ400円)

**目に見えるものだけじゃない日本茶カフェの魅力**  
 通りから1つ奥に入った呑龍様へ続く静かな参道に、涼しげな水色ののれんと風情のある建物がある。アートギャラリーだったこの場所を引き継いで「呑龍文庫」ももとせ」はできたという。茶道の考えをベースに、気軽にお茶を楽しめる世界観が魅力のお店だ。  
 抹茶を注文すると、好きな茶碗を選んでお茶を点ててもらうことができ、茶碗によって雰囲気ガラリと変わるのをおもしろい。  
 器に盛られた和菓子は、そのかわいらしさになんだか自然と笑みがこぼれる。そしてさまざまな季節を表現した和菓子を眺めると、移ろう季節の一つひとつに名前があったことに気付く。「ああ、1日として同じ日はないんだな」と思えるひとときだ。  
 和菓子をひと口食べると、なめらかな舌触りと、ほどよい甘さのあんこのうまみが口に広がる。そ



(左) 抹茶を注文すると好きな茶碗を選べる。茶碗の表情も楽しんで。(上) お店でも実際に使用しているこだわりの道具たちが並ぶ。購入も可能

して抹茶をいただくと、口に残るあんこの甘みと抹茶のほろ苦さが絶妙で、鼻に抜ける爽やかな香りにまた笑顔になる。  
 静かで落ち着いた雰囲気のある店内は、ひとりで訪れても安心してきて居心地がいい。壁一面の本棚から好きな本を選び、革張りのソファに体を沈めて読書に浸る。午後の日差しは次第に薄らぎ、日が暮れてきた。  
 招く側はその人を思っておもてなしを工夫し、招かれた側はその気持ちにこたえて思いやりをもってその場を楽しむ。ここは茶の湯を通してお互いに心を通わせ、同じ時間を共有する場所なのだ。



呑龍文庫 ももとせ

☎0276-55-5460 📍太田市金山町14-7  
 ☎13:00~19:00(18:30LO) 🌐火・水 白太田  
 駅より車で約10分 [MAP B-3]

### お店のおすすめ



(右) 鮮やかな緑で苦みが少なく初めての人でも飲みやすい抹茶。関東ではここでしか出していない。「蒼穹」1000円  
 (左) 地元作家さんによるオリジナル商品も。花鉄(はなばさみ)カバ-

This Page Made by



ももとせ

写真・雑貨をよなく愛し、カフェ言葉、読書も好きです。昔に比べて地元にもオシャレなお店がたくさん増えて嬉しいこの頃

Topics

# ダニエルって…いったいなにもの？

地ビールも人との出会いも一期一会、おいしさとともに思い出もサーブする素敵な空間。  
太田駅からほど近い、三角屋根が目印の醸造所兼レストラン。

## 市街の喧騒から切り離された憩いの場

太田駅から少し歩くと、外国にきたかのような佇まいの西洋風の建物がある。時代も国も別の場所に迷い込んだかのようなこの建物がダニエルハウス、地ビールの醸造所が併設されたレストランだ。扉を開けると木の温かい雰囲気

に包まれる。「ダニエルハウスの由来は、旧約聖書預言書の『ダニエル書』からです」と、玉置大輔店長。もともとここが第三セクターの運営だった頃に『ブレイハウス・ヨラッセ』という店名だったものを、民営化を機に改名したとのこと。

店内では、地元の酒造メーカー・夢麦酒太田の地ビールの醸造もしている。しかし、このお店の売りはそれだけではない。「今はテイクアウトやお取り寄せなど自宅でおいしいものが食べられる時代です。なので、私たちはわざわざ足を運んでくださるお客様に、この場所、このメンバーだからこそできる一瞬の出会いとよい思い出を提供できるよう心がけています。こちらで挙式されたお客様が、赤ちゃんを連れて来店してくださったのは嬉しかったなあ」。ほかにもお子様連れのお客様と仲よくなり、パパ友ママ友になった話など店長は目を細めて話す。彼にとつて、ダニエルハウスは職場であると同時にホームなのかもしれない。

店内を包む雰囲気も一般的なレストランより、より親しい印象を受ける。年配の女性が女性店員に話しかけ、楽しげに言葉を交わす姿を見かけた。まるで、友人宅にお茶を飲みに来たような、そんな心地よい距離感。それはお客様同士でも同様で、取材時に、ドリンクコーナーでコーヒーを選んでいると、背後から声をかけられた。と

つきに「お待たせしてごめんなさい」と謝ろうとしてふりかえると、笑顔のご婦人がそこにいて「そのボタン、少し堅いでしょう」と。彼女につられて、笑みがこぼれた。人とのつながりを大切にしている玉置店長のポリシーは私生活にも表れている。「インターネットで買物はしないんです。色味や重さ、店頭で、ものや人との出会いを大切にしたい」。そんな彼が心を配るレストランは温かさであふれている。

太田生まれ太田育ちの生粋の太田人。父親が料理人で、自身の飲食店勤務歴も長い。お酒が好きで、特にワインとビールに目が無い。1日の終わりに、奥様とのごはんとお酒を味わう時間が楽しみ。いわく「お酒は人生を豊かにするもの」。休日は2児のパパとしての顔も



玉置大輔店長

太田生まれ太田育ちの生粋の太田人。父親が料理人で、自身の飲食店勤務歴も長い。お酒が好きで、特にワインとビールに目が無い。1日の終わりに、奥様とのごはんとお酒を味わう時間が楽しみ。いわく「お酒は人生を豊かにするもの」。休日は2児のパパとしての顔も

## ここが大好き ダニエルハウス

見た目は敷居が高そうだけど、中身はカジュアル！ イベントをしたいとき、仲のいいメンバーが集まりたいときに思い出す場所になってほしい、料理とお酒だけでなく、うきうきする時間を提供したい。そんなダニエルハウスのとっておきポイントを紹介

### ダニエルハウス

☎0276-47-1222 📍太田市飯田町895  
🕒11:00～15:00(14:30L0) 17:00～22:00(21:00L0) 🗓️日 自太田駅より徒歩9分  
[MAP拡大図]



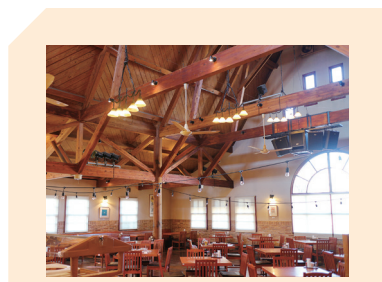
### 身も心も満腹ランチ

お昼ときは平日でも満席！ その秘密は、1045円でサラダ、スープ、ドリンクがおかわり自由ということ、メイン料理はピザ、パスタ、肉料理、ハンバーグと種類が豊富なこと。また、月ごと週ごとにメニューが替わるので、何度出かけてもわくわくする。ゆったり流れる時間もスパイスのひとつになっている。



### 絵になる地ビール

太田市内で造られた地ビール、CHROAを楽しめる。現在5種類ものラインナップがあるが、玉置店長のおすすめは、料理に合う『テーブルッド』。飲み比べセットもあるので、お気に入りの1杯を見つけてほしい。地ビールは繊細で同じものは二度と作れないそう。一期一会の出会いと大人の時間をじっくりと味わって。



### 居心地のよい店内

フロアも天井も広く、開放的な空間。段差がないので、車椅子やベビーカーでも入店できる。メインルームでは80～100人規模のパーティや結婚式も可能。個室もあるので、内輪の集まりなど、使い勝手が良い。イベントスペースとしても貸し出しており、新たなコトやモノ、ヒトとの出会いを求めて集まる場でもある。

This Page Made by



中村 春香

なんでもチャレンジ！ 昨年は着付け、去年は〇年ぶりの学生生活、今はライトアップ作り、次はなにをしようかな？ 人生エンジョイ中



メニューはなんと150種類！

## 大人気イタリアングループの秘密

太田名物と言えば、焼きそば？焼きまんじゅう？いえいえ、パスタだってあるんです！！  
行列の絶えないイタリアン・ミヤシタグループの人気の秘密とは？



シナモンクリームトースト(上)やベリーのレアクリームパフェ(下)などのデザートも人気!! お得なセットメニューも注文可能

### 粉もの太田の新定番

粉もの(小麦粉料理)が盛んな群馬県。太田市もその例に漏れず「上州太田焼きそば」や「焼きまんじゅう」などが高い知名度を得ている。太田名物を聞かれた際に真っ先に出してくるのは、このふたつではないだろうか。そして、それらに続く第3の粉ものとして、ここではパスタを挙げたい。市民の生活に根差している「太田パスタ」の代表店として、20年以上の歴史を持つミヤシタグループを紹介！

### 人気の秘密は豊富なメニュー!!

ミヤシタグループは、1993年に創作和風ダイニングレストランとして開店後、1998年にイタリアンをベースにした創作料理屋にリニューアル。進化し続ける地域いちばん店をめざし、現在市内6店舗を展開している。開店後1時間も経たずに満席となる人気の高さから、地域の人々に愛されていることがわかる。

お店を訪れて最初に驚くのが、そのメニューの豊富さ。定番のパスタやピザから始まり、ベトナム料理のフォーやハワイ料理のロコモコとい

った変わり種まで。店舗によって違いはあるが、約150種類のメニューから選ぶことができる。これだけのメニュー数だと、注文するのもひと苦労なのだが、なにを頼んでもおいしい料理を食べられるというクオリティの高さが安心感につながっている。

ここで、「アジクラズ・ダイニング」店長の茂木さんおすすめメニューを紹介。茂木さんは、定番メニューのベスピオ(写真)やカルボナーラ、そして、旬の素材を使用した季節限定メニューを食べしてほしいとのこと。もちろんここでは紹介しきれない料理もたくさん存在するので、あなたのオンリーワンを探してみるのもおもしろそう。



ハンバーグなどの肉料理は、鮮度に自信アリ。自社工場加工した精肉をすくま各店舗に届けられるのは地域密着の強み

### 店舗紹介



#### アジクラズ・ダイニング

☎0276-52-5443 ●太田市亀岡町96-11 ☉ランチ11:00～15:00 カフェ15:00～17:00(ドリンク、スイーツ、ペーカリーのみ対応) ディナー17:00～23:00(22:00L0) ☼火(月・火連休が月1回) 白木崎駅より車で約5分 【MAP A-4】



#### ダイニング&カフェ 橙

☎0276-32-3055 ●太田市新野町1250-1 ☉ランチ11:00～15:00 カフェ15:00～17:00(ドリンク、スイーツ、ペーカリーのみ対応) ディナー17:00～23:00(22:00L0) ☼月(祝の場合翌休、月・火連休が月1回) 白三枚橋駅より車で約5分 【MAP B-3】



#### ワンルームカフェ

☎0276-38-3525 ●太田市南矢島町673-1 ☉ランチ11:00～15:00 カフェ15:00～17:00(ドリンク、スイーツ、ペーカリーのみ対応) ディナー16:00～23:00(22:00L0) ☼水(祝の場合翌休、水・木連休が月1回) 白西小泉駅より車で約10分 【MAP B-4】



#### カフェ ディヴァージュ

☎0276-55-8405 ●太田市南矢島町846-3 ☉ランチ11:00～15:00 カフェ15:00～17:00(ドリンク、スイーツ、ペーカリーのみ対応) ディナー17:00～23:00(22:00L0) ☼火(祝の場合翌休、月・火連休が月1回) 白西小泉駅より車で約10分 【MAP B-4】



#### ディヴァージュサイド・カフェ

☎0276-52-8552 ●太田市南矢島町836-1 ☉11:00～17:00(16:00L0) ☼月(月・火連休が月1回) 白西小泉駅より車で約10分 【MAP B-4】



#### ワインカフェ ブルズ

☎0276-30-7055 ●太田市亀岡町96-1 ☉ランチ11:00～14:00(土・日・月・火のみ) ディナー17:00～23:00(フード22:00L0、ドリンク22:30L0) ☼木(祝の場合翌休、水・木連休が月2回) 白木崎駅より車で約5分 【MAP A-4】



## 本格的な薬膳料理で身体も心もリフレッシュ

「より身体にいいものを」とのこだわりを持つオーナーは中国漢方ライフアドバイザー・薬膳インストラクター・雑穀マイスターの資格を取得しているの、安心して美味しく薬膳料理がいただける。リーズナブルに薬膳料理を体験できることから、遠方から訪れるファンも多いそう。

### 薬膳中華 希舟航

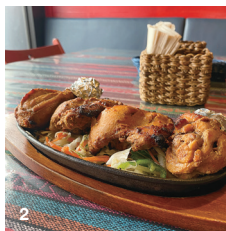
☎080-1225-6213 📍太田市飯田町604-1 🕒ランチ11:30~14:00 (13:30L0) ディナー17:30~22:00 (21:30L0) 🌙月 自太田駅より徒歩8分 【MAP拡大図】



1. 薬膳火鍋はランチでもいただける 2. 薬膳茶は季節によって異なる。今回は青柑と乾姜が入っておりポカポカ温まる 3. 個室なのでゆっくり過ごすことができる



1. 人気No.1のバターチキンカレーとナン。辛さの中にもバターのまろやかさがあるカレーともちもちフワフワの甘めのナンはここでしか食べられない 2. おすすめのタンドリーチキン 3. 赤を基調とした店内はとても明るい



## モチモチ甘めのナンは必食!!

ランチでもディナーでも老若男女問わず大人気なインド料理屋さん。カレーの種類も豊富なうえ、辛さが5段階選べたり、ライスとナンが選べたりと自分好みのカレーにすることが出来る。意外と知られていないが、残してもお持ち帰りが出来るのもうれしい。

### ダルバル

☎0276-55-0043 📍太田市東本町27-1 🕒ランチ11:00~15:00 (14:30L0) ディナー17:00~23:00 (22:30L0) 🌙月夜 自太田駅より徒歩5分 【MAP拡大図】



## 今話題の韓国料理もここで楽しめる!

「医食同源」「地産地消」にこだわりを持つ韓国料理屋さん。夏は冷麺、冬は鍋の種類が増えるなど、季節ごとにおすすめのメニューが異なる。テレビがついているテーブルもあるので、家にいるような感覚で韓国料理を嗜んでみては。

### ヘルシーダイニング焼肉 COSARI 元

☎0276-45-5014 📍太田市飯塚町186-1 🕒ランチ11:00~14:30 (14:00L0) ディナー17:30~23:00 (22:00L0) 🌙水 自太田駅より車で約10分 【MAP B-4】



1. 今話題のUFOチキンもここで食べられる。オーソドックスなチキン、甘辛チキンのみならずチーズボールやチーズスティックまでついてくるのでお得感満載 2. サムギョブサルは新鮮な野菜とキムチと一緒に 3. テーブル席のほか、カウンターもあり

# 今日はちよっとアジア気分

住み慣れた土地でも異国気分

今女性に大人気のアジア料理。そんなアジア料理はなんと！太田でも楽しむことができるのです。いつもとはちよっと違う雰囲気でお食事をしませんか？きっと新しい発見があるはず。



## 太田は愛犬家に優しい町 犬と遊びに行こう!

2019年openの新しい店を紹介。ドッグラン(外庭)も室内もノーリードでOKで、安いのです。  
我が家の愛犬「もこ」(トイプードル(レッド)8才。オス。自由奔放)と出掛けてみました。



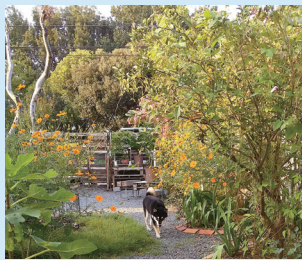
### 犬と鯉と陶芸とBBQ

看板犬もこ、ミンク、コア、キララ(みんな女の子)がお出迎え。ランチはドリンク付きで680円から。焼肉ランチは980円。網で肉を焼いて食べられる。ドッグランではBBQもでき、夏は犬用プールも出現。隣には錦鯉飼育販売所があり、看板娘の鯉が頭を撫でさせてくれた。陶芸教室も開催と、アミューズメントが盛り沢山。犬立ち入り禁止エリアには、お一人様用焼肉カウンターや席もある。アットホームで優しいオーナーママさんと、犬たちとゆっくりした時間を過ごせ、心もお腹もいっぱい。



### ドッグカフェ もこ

☎0276-25-8829 📍太田市上小林町104-1 🕒10:00~22:00 ランチ11:30~夕方まで 🌐水・木 自荳川駅より徒歩約10分 【MAP C-3】



### 天神公園で散歩の後は16Hausでティータイム

看板犬イチロー&ロクロー(男の子たち)がお出迎え。ここはゲージレスで預かってくれるペットホテル。ほかにも犬の散歩代行、ガーデン&カフェも。ガーデンの利用はワンドリンク付きで500円。ケーキやアイスクリームなどのスイーツも300円から、店内やガーデンでいただけ、かつ犬たちをノーリードで遊ばせられ、社会性まで身に付けさせられる。夏場のドッグランは緑がいっぱい。犬が飼えない人でもカフェ利用だけでもOKなので気軽に。人間も犬もストレス解消になる。帰り際に、「今日のもこちゃん、とても疲れてると思います」とオーナーのママさんの気遣いにも癒された。

### 16Haus(イチロクハウス)

☎090-4844-1616 📍太田市新井町550-23 🕒ドッグホテル&デイユース 9:00~18:00 ガーデン&カフェ13:00~18:00 🌐火・水 自太田駅より徒歩約15分 【MAP 拡大図】

### お願いマナー 飼い主さん、犬のうんちは持って帰ってね!

動物が苦手な人やアレルギーの方もいるので、犬と出かけるときは常識やマナーを守らないと、迷惑をかけてしまいご近所トラブルにも。

散歩中、フンを持ち帰らない飼い主さんも多い。アメリカ、カナダ、イタリア、イスラエルの一部の地域では、犬の唾液か血液からDNA登録をし、フンのDNAから飼

い主を特定し高い罰金を徴収する。スペインの一部の地域では、フンの飼い主を探し、宅急便で送るというキャンペーンも。

最近、フンのせいで、犬立ち入り禁止の公園も増えてきた。

天神公園を利用する愛犬家の中には、落ちていたフンを片付ける人もいます。犬と一緒にいつまでも緑のある公園を散歩したいのだ。



## 電車で巡る癒しの街

# 太田の文化財を訪ね歩く

太田を縦断する東武鉄道桐生線に沿って、歴史を辿りながら  
金山周辺・新田・藪塚の3エリアを散策したコースをご案内します。

### ● おすすめコース

#### 太田駅

- ① 追分の道しるべ・石地蔵
- ② 旧金山図書館
- ③ 大光院(呑龍さま)

#### 治良門橋駅

- ④ 新田乃庄 寒山亭
- ⑤ 新田荘遺跡 生品神社境内

#### 藪塚駅

- ⑥ 野鳥料理の湯元 藪塚館

### 自然の中で歴史の舞台へ タイムスリップ

生まれ育った街の歴史と文化に関心があったので、上毛かるたに詠まれている神社、気になる建造物、立ち寄りたい和食店・旅館でお話を伺った。

「追分の道しるべ」である石碑の裏面には「ひとすじに 出れハ安き法の旅 今なすわさそ 後の世の夢」という道歌がある。左隣の「石地蔵」は延命地藏尊として手厚く供養されている。

「旧金山図書館」は大正11年の開館。建設した葉住利蔵は、太田に初めて電灯を灯し、足利まで開通していた東武線を太田へ延長させた近代化の先駆者。

「呑龍さま」で親しまれる「大光院」の山門は、大坂城の落城と同時に完成したことから徳川家康により吉祥門と名付けられた。「新田乃庄」は新田氏の祖・新田義重が平安宮中の食を担う

「大炊介」で、小麦の栽培に適した新田の地を開発したことに因む。生麺の製法にこだわっている店主の須永政志さんは語る。

「生品神社」では毎年5月8日に鎌倉に向かって矢を放つ「鎗矢祭」が行われる。2033年には挙兵700年祭が盛大に執り行われるそう。「太平記」に登場する社で、緑に囲まれた長い参道に心やすらぐ。

「藪塚館」が佇む「やぶ塚温泉郷」はかつて藪塚鉱泉で知られ、東武線沿線の老若男女が湯治で訪れる。疲労回復に効く弱アルカリ炭酸泉でゆつたりと。

市内には古代の官道・東山道が通っていたり、金山が万葉集東歌に「新田山」で詠まれていると発見があった。太田を旅する中で、どの文化財も地域の住民から愛されていることを改めて感じた。保存と文化の継承に尽力されているので、ぜひ足を運んでみて欲しい。

### ③ 大光院(呑龍さま)



「太田金山子育て呑龍」は初代住持の呑龍上人が困窮する子どもを弟子として養育したことから。建立は徳川家康

☎0276-22-2007 ☝太田市金山町37-8(窓口8:00~17:00) 自太田駅より徒歩20分 【MAP B-3】

### ② 旧金山図書館



明治・大正時代の実業家、葉住利蔵が私財を投じて建設した。市内に現存する数少ない木造公共洋風建築。窓は上下に開閉する

☎0276-20-7090(太田市文化財課) ☝太田市本町27-9 自太田駅より徒歩9分 【MAP 拡大図】

### ① 追分の道しるべ・石地蔵



京都から日光東照宮まで整備された街道・日光例幣使道と古河道の分岐点。宿駅・太田宿がおかれた。木崎宿と八木宿が隣接する

☎0276-20-7090(太田市文化財課) ☝太田市東本町4-3 自太田駅より徒歩7分 【MAP 拡大図】

### ⑥ 野鳥料理の湯元 藪塚館



八王子丘陵を臨み、源泉をもつ和風旅館。温泉は美肌効果あり。宿泊ではキジ、カモ、ウズラなどの野鳥の炭火焼きも味わえる

☎0277-78-2518 ☝太田市藪塚町211(日帰り入浴) 15:00~20:00(要予約) ⑧無 自藪塚駅より徒歩10分 【MAP A-2】

### ⑤ 新田荘遺跡 生品神社境内



「歴史に名高い新田義貞」義貞が鎌倉幕府を滅ぼすために挙兵した伝説がある。軍旗を掲げたというクヌギの古木が保存されている

☎090-7637-2556(神主 高橋さん) ☝太田市新田市野井町645 自治良門橋駅より車で7分 【MAP A-3】

### ④ 新田乃庄 寒山亭



幅広い生麺と野菜を煮込んだ群馬の郷土料理「おきりこみ」が名物。「寒山亭」は薬膳を確立した唐の詩僧・寒山拾得に由来する

☎0276-37-4711 ☝太田市寺井町690-2 ⑨11:00~22:00(21:00L) ⑧無 自治良門橋駅より徒歩9分 【MAP B-2】



女子でも楽しい

## 南一番街

## 飲み歩き

昼間の静けさからは想像できない夜の南一番街。実は気軽に入れる名店も多い。ネオン街を歩きながらお気に入りの店を見つけてみよう。

### 南一番街のイチオシのお店紹介します



#### 南一番街でワインと思ったら

このお店が南一番街の印象を変えたというほど、店内は明るく開放的な空間が広がり気軽に立ち寄れる。スタッフ厳選の60種類ほどのワインと、オープンキッチンで作られる鮮度にこだわったおいしい料理を、にぎやかに味わってみたい。

**わいん食堂44 (YOSHI) 1**  
☎0276-47-4410 📍太田市飯田町1193 🕒17:00~翌5:00 (4:00L) 🌙月 白太田駅より徒歩4分 【MAP拡大図】



#### 日常を忘れたら

2019年12月にオープンしたての肉バル。屋根裏をイメージしたくつろぎの空間で、インスタ映え間違いなしの料理とドリンクが味わえる。目の前で仕上げるテーブルデザートはもはや芸術。巨大プロジェクターもあり、パーティー会場としてもおすすめ。

**circolo attic 太田店 2**  
☎0276-50-1064 📍太田市飯田町1006-1-2F 🕒16:30~24:00 🌙無 白太田駅より徒歩6分 【MAP拡大図】



#### とにかく落ち着いて過ごしたいならば

魚をメインにした割烹料理は、ご主人が料理に合わせて出汁をとり丁寧に仕込んでいる。日本酒・焼酎も豊富に揃えているので、落ち着いたお座敷(個室)でゆっくりと過ごしたい。コースのほかに単品メニューもあり、ご主人が打つ蕎麦も人気。

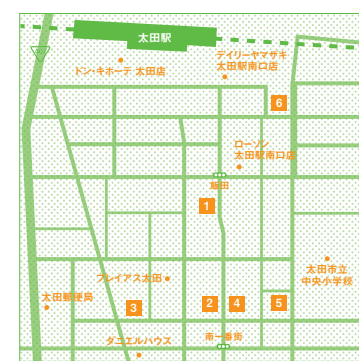
**宵 八久 3**  
☎0276-55-5882 📍太田市飯田町977 🕒18:00~22:00 🌙日 白太田駅より徒歩6分 ※クレジット不可 【MAP拡大図】



#### 今日からビールのイメージが変わる!?

ビアソムリエが会話の中からあなたの好みに合ったビールを、70種類を超える世界各地の瓶ビールからおすすめしてくれる。注ぎ方やグラスでも味は変わるため、自分好みの1杯を探したい。4種類ある樽ビールもクリーミーな泡立ちがたまらない。

**BEER BAR BREAK 4**  
☎0276-59-9078 📍太田市飯田町1019 (2020年4月移転オープン) 🕒17:00~翌2:00 🌙月 白太田駅より徒歩6分 【MAP拡大図】



**Point!**  
サウナ付き  
大浴場、  
充実のデザート付き  
朝食バイキング

#### 女子にはこのホテル



**ホテルルートインGrand太田駅前 6**  
☎0276-30-0800 📍太田市飯田町1380  
チェックイン15:00 チェックアウト10:00 客室数188 白太田駅より徒歩1分

ふと立ち寄りたくなるのは、やっぱりママがいるから...

#### 今夜はママに会いたい



知り合いのお店を引き継ぎ36年。昭和レトロな雰囲気とママの真っすぐな人柄が人の温かさを感じさせてくれる。1次会の後に訪れるのもいいけど、空腹で行くのがおすすめ



**ルビー 5**  
☎0276-45-9739 📍太田市飯田町1038 🕒17:00~24:00 ランチ月~木 (祝除く) 11:30~14:30 🌙日 白太田駅より徒歩7分 【MAP拡大図】

地産地消の料理は各地の郷土料理を組み合わせる懐かしさ、でも新しい「ママの味」。常連客に人気の卵焼きはこだわりの卵を8個も使用。ふわふわで絶妙な甘さがやみつき





## SUMMER



会場 太田市尾島商店街大通り  
県道142号線(尾島交差点周辺)  
毎年8月14・15日開催

### 夏

尾島ねぶたまつりは、青森県弘前市と旧尾島町との歴史的なつながりが始まった昭和60年から続く祭。「ヤーヤド」の掛け声とともに十数台のねぶたが会場を練り歩き、高さ7メートルにも及ぶ扇ねぶたとねぶた太鼓の隊列は勇壮なもの。太田の夏の夜に浮かび上がる色鮮やかな武者絵の幻想的な美しさに心を揺さぶられる。まつりのクライマックスであるねぶた太鼓とまつり囃子の大合奏は、ぜひ一度生で体感して。

ねぶたって何!?  
〜尾島ねぶたまつり〜

## SPRING



会場 太田市北部運動公園  
(太田市八王子山公園)

### 春

園内東側「見晴らしの丘」に、約50万株の芝桜が花のじゅうたんを広げ、この絶景を見に来る多くの人が訪れる。花を見ながら園内を散策すれば、春ならではの気持ちよさが味わえる。また、楽しみはほかにも！中央広場上がる約100匹の鯉のぼりも壮観で思わず会話ははずみ、大人から子どもまで楽しい気持ちになる。またこの時期は暖かく、友達や家族とのピクニックにも最適ステージイベントや露店もある。

目前に広がるピンクのじゅうたん  
〜おた芝桜まつり〜

## 太田市オリジナル

# 太田見どころカレンダー

太田市では毎シーズン、四季を感じる素敵なイベントを開催。  
この街の春夏秋冬の見どころを、ピックアップしてご紹介します！

## WINTER



会場 大光院スタート  
毎年1月第2日曜日開催

### 冬

2020年で39回目を迎えたイベント。金山周辺の7つの由緒あるお寺に祀られている上州太田七福神を巡る。参加者数は毎年1000人超。参加費・500円(保険料含む)。まち歩き中のコーヒー・老舗のパン・とん汁の無料サービスのほか、ゴール後にはお楽しみ抽選会が開催される。

●大光院(弁財天)スタート→金龍寺(毘沙門天)→玉巖寺(福祿寿)→永福寺(寿老人)→曹源寺(布袋尊)→受楽寺(大黒天)→長念寺(恵比寿神)  
↓大光院ゴール(約11km・3時間)

新年の招福はこのイベントで!  
〜上州太田七福神めぐり〜

## AUTUMN



会場 三島神社公園及び周辺  
毎年10月開催

### 秋

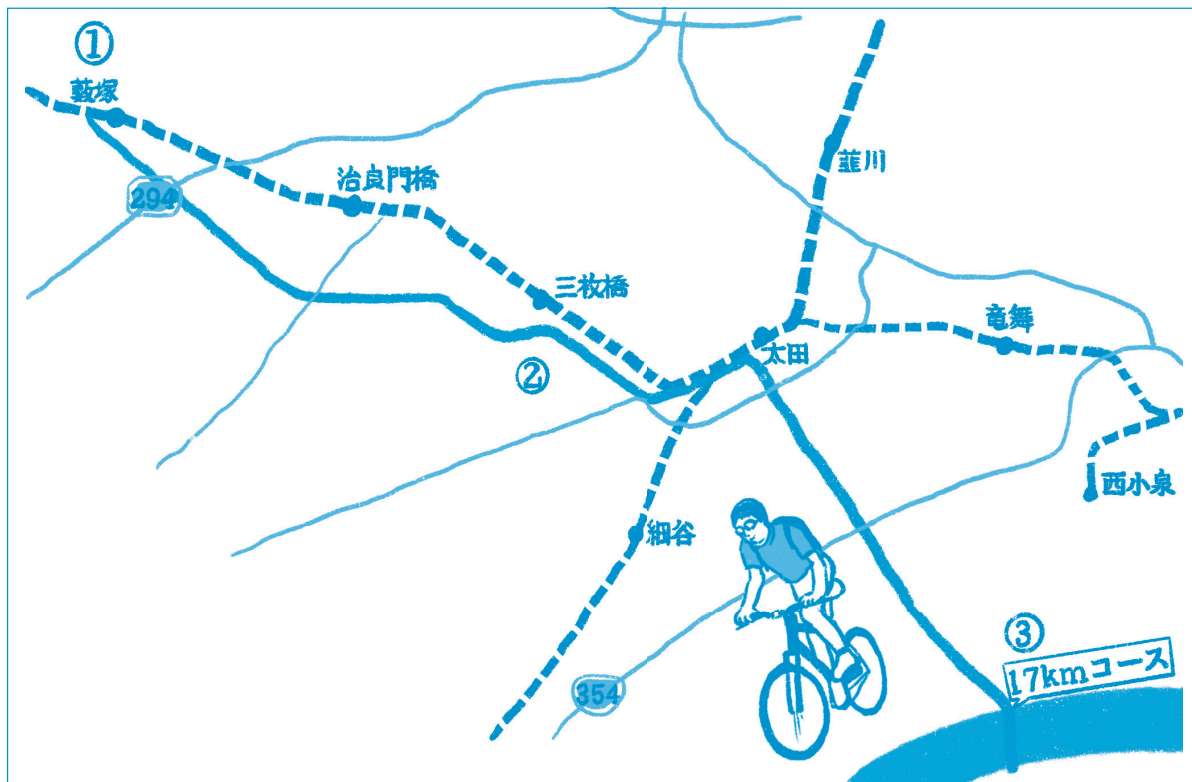
1984年にスタートした「やぶ塚かかし祭り」。以来、毎年10月初旬に開催され、すっかり藪塚の秋の風物詩となった。その年の世相を映したかかし、かわいいアニメキャラクターかかし、カラスも逃げ出す本格かかしなど、アイデアを凝らした作品が並び、多くの見学者で大にぎわい。かかしの概念が覆ること間違いなしで、あなたもきつとかかしを作りたいくなるはず。今年も、どんな田園風景の中にユニークなかかしがずらりと並ぶ。

かかしだつて十人十色!  
〜やぶ塚かかしまつり〜

走ってみて、太田で!

## OTAでサイクリング

自転車好きの皆さん! 次の休み、自転車こいでどこ行くか決まっていますか?  
決まっていないなら太田縦断のサイクリングで決まり! さあ、さっそくコースをチェック。



### サイクリングで 太田市を縦断しよう

自転車好きの小西が、皆さんに  
自転車で太田市縦断コースの魅力  
をご案内。利根川にかかる太田市  
への入口、刀水橋がスタート地点。  
めざすは藪塚温泉だ。埼玉県を背  
後に、群馬県側へ。そこから蛇川  
サイクリングロードに向かって自  
転車をこぎ進める。もちろん、道  
は舗装され、コンビニも一定間隔  
で現れるので安心安全なコース。  
太田市縦断コースの最大の魅力は  
こぎ進めることに、香りが変わ  
ること。川の土手の草の香りから  
街の香りへ。商店からの甘い香り  
を横目に、太田駅を過ぎると次は  
田んぼの香り、畑の香りと次々に。  
ときに横を通り過ぎる車の排気の  
香りもするけれど、それは一瞬で、  
また、さまざまな太田の香りを全  
身で楽しめる。そんな楽しみ方が  
できるコースはなかなかないので、  
太田ならではの、コースの最中、地  
平線に沈む夕日は格別で、自転車  
を止めてしばし眺める。平日の夕  
日はどこことなく悲しさを感じるが、  
ここで見る夕日は1日の満足感、  
明日への期待を感じられる気がす  
る。そして、最後に待ち受けるの  
は温泉の香り。汗を流して、リフ  
レッシュ。帰りは藪塚駅から電車  
でらくちん。香りの風を切りに、  
さあ、太田市へサイクリングに出  
かけよう。

This Page Made by



● 小西 颯馬

新入社員として縁もゆかりもない太田に昨年6月に赴任。  
新しい目線で太田を知って学びたいと思っています

### コース上で見つけたステキスポット



#### ③コースの標識

蛇川サイクリングロードでは約3kmごとに案内板  
があり、これで迷うことなく走れる。コースはアッ  
プダウンもほとんどなく、快適に走ることができる



#### ②コースの夕日

時間が合えば田んぼに沈む夕日が。雄大な空の広  
さを体感できる。もちろん、日が暮れると暗くなる  
ので、自転車はライト点灯で



#### ①温泉神社

藪塚にある神社。温泉と名の付く神社は全国でこ  
こだけとか。藪塚の温泉街を見守っている。そして、  
神社の横には源泉が 【MAP A-2】

今日の買い物、どこです？

## スーパーもいいけど、専門店は？

いつものお店で、いつもの食材選びは、なんだかマンネリ…。そんなときに、ぜひ訪ねてみたい専門店。  
今回ご紹介するのは大手スーパーや大型ショッピングモールに勝るとも劣らない実力店ばかり。  
普段と違う、こだわりの食材で今日の食卓のアップデートを！

素材を活かして  
塩こしょうだけで味付け。  
それだけで絶品豚丼！



### 加藤畜産(株)

☎0276-46-0075  
 📍太田市下浜田町1266 ☎4~9月9:30~18:30 10~3月9:30~18:00  
 🕒日 自細谷駅より徒歩20分 【MAP B-3】

塩こしょうだけで今日のメイン完成!!

「知る人ぞ知る精肉店」。そんな言葉が似合うのがこの店。「古きよき町のお肉屋さん」という風情の直売所からは想像できないが、都内の三ツ星レストランや有名百貨店にも卸している実力派。看板商品は「くちどけ加藤ポーク」。社長の加藤さん自身、豚の脂が苦手だったため、餌にサツマイモを混合するなど自社牧場での試行錯誤を経て、完成させた。

調理をしてみてびっくり。焼いている最中から甘い脂の香りが。口にすると柔らかいのに、味わいは深い。精肉の隣に並ぶハムやモツ煮なども、自社の肉を使っているため固定ファンも多い。

余った餃子の皮とミートソースで、なんちゃってラザニア



### (有)高田屋製麵所

☎0276-32-2811  
 📍太田市西本町67-8 ☎8:00~18:00 🕒水  
 自細谷駅より徒歩20分 【MAP B-3】

ここは麵の百貨店!?

ガラス張りの入口から見えるのは、ズラリと並んだ、さまざまな麺が入った木箱。うどんに中華麺にお蕎麦…。調理済みのうどんや焼きそば専用の麺も。さながらここは麵の百貨店！お話を伺った社長の高田さんは2代目。お父様から引き継いだ際は市内にまだ多かった麺の専門店も、今は数えるほどとなってしまったそう。

「麵は、打ちたてがいちばんおいしい。時間が経つほど味は落ちる」高田さんの言葉を知ってか、その日の朝に打った麵を購入できる貴重な店として、近所の人々に親しまれている。餃子や焼売の皮も、密かな人気商品。

通年販売している  
根菜や葉物も、  
いつもと違うカットで  
リース風サラダに



### JA太田市 城西の杜直売所

☎0276-32-8311  
 📍太田市城西町53 ☎9:00~18:00 🕒年末年始(臨時休業あり)  
 自三枚橋駅より徒歩20分 【MAP B-3】

野菜の指名買いって？

太田市には九合と城西に2店舗あるJAの直売所。今回お邪魔した城西の杜店は、こだま西瓜の産地・藪塚に近いため売り場は3月下旬から6月、一足早く夏のような西瓜一色になる。「こだま西瓜は大玉西瓜より旬が早いんだよ」と話してくださいましたのは西瓜農家の藤田さん。誰もが知る超高級果物店にも卸している。その味を知るお客さんから指名買いも多く、店長の永田さんも「西瓜のほかに、トマトや干しレイモなども生産者さんで選ぶ方がいらっしやいますよ」と教えてくれた。「押し」で選ぶ新しい野菜の買い方がいいか？

チンして薬味を  
添えるだけで、あつという  
間におつまみ風  
がんもどき



### (株)叶食品

☎0277-78-2796  
 📍太田市藪塚町2206 ☎9:00~17:00 🕒土・日  
 自藪塚駅より徒歩10分 【MAP A-2】

いつもの豆腐との違いに、驚いて

工場に案内されると、おからや油揚げの懐かしい香りが漂ってくる。けれどそこに見えるのは近代的な生産ライン。専務の狩野さんに聞くと、豆腐の命は清潔な生産環境と素材という。特に素材の大部分を占める水はアルカリ性を帯びた優化水を使い、国産にこだわった大豆も季節によって配合を変えするというこだわりよう。ただ、単純作業は機械にまかせられるとはいえず昔ながらの手作業の部分もまだまだ多い。つなぎに太田産の大和芋を使用した、こちらのがんもどき。あえて手で丸め、温度の異なる油で二度揚げしている。お目当てが多いのも納得。



## 日常の向こう側へ迷い込みたい 隠れ家スポット

コーヒーとおやつをお供に、アートや絵本に触れる。いつもと違う「ひとやすみ」にいきませんか？



**オーナー 高橋理子さん**  
太田市出身のわたなべしげる画伯の絵画教室をきっかけに画家を志す。「ぜひ、のんびり羽をのばしに来てください。お待ちしております」

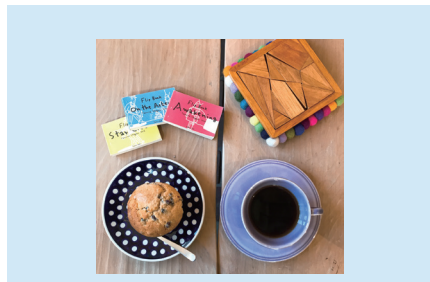
### 自分時間がかなう、 とっておきの隠れ家

あ、いいところ見つけた——。  
思わず呟きたくなるノスタルジックで落ち着いた雰囲気の内には、心地いい静けさとゆったりした時間が流れている。  
太田市の片隅、新田木崎町の閑静な住宅地の一角に佇むギャラリー喫茶 アトリエみちのそら。「好きなものに囲まれて過ごしたい」。オーナーのそんな思いから、2015年にオープンした。

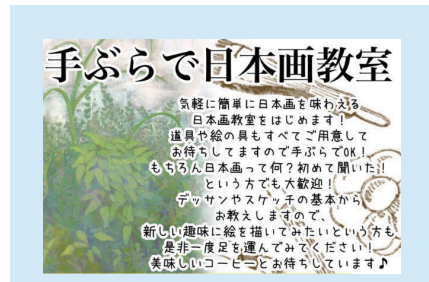
理子さんの絵も並ぶ常設展をはじめ、絵本の原画展、さまざまなアーティストの企画展やグループ展などが不定期に開催されている。  
一際目を引く壁際の大きな本棚には、絵本制作について学んだ経験も持つオーナーみずから収集した絵本や書籍がずらり。本は一部購入もできる。

ギャラリーというと敷居が高いイメージを持つかもしれないが、気軽に来てコーヒーやお茶を飲みながら、ゆったり絵や本を楽しんでいける場所になってほしい」と話す理子さん。店内利用はドリンクかフードのワンオーダー制。子供から大人まで楽しめる参加型イベントもある。ときどき開く絵本の読み聞かせでは、訪れる人に読み手になってもらうことも。ふらりとやってくる作家やアーティスト、偶然出会ったほかのお客さんとの一期一会の交流が出来るのも大きな魅力のひとつだ。

### おすすめイベント&喫茶メニュー



**手作りスイーツ&ドリンクでほっこり**  
ネルドリップで淹れるコーヒーや紅茶のほか、ドリンク類はすべて600円。国産材料にこだわったマフィンやチーズケーキ250円~などのスイーツメニューは気まぐれに変わるので、どんなおやつに出会えるかはその日のお楽しみ



**新しい自分の才能に出会えるかも!?**  
みちのそらではお絵描きや折り紙ワークショップなど、ワクワクがいっぱいのイベントがたくさん。おすすめは手ぶらで参加できる日本画教室。基礎から教えてくれるので、初心者でも安心。初回3000円+ドリンク代(要予約)



**ギャラリー喫茶  
アトリエみちのそら**  
☎080-3414-0013 📍太田市新田木崎町596  
🕒14:00~20:00 📅水・木(月に1~2日臨時休業あり。HPに掲載) 🚗自太田駅より車で20分・木崎駅より徒歩15分 【MAP A-3】

生まれも育ちも生粋の太田人。あたりまえの風景をちょっとだけ特別に。太田の隠れたイトコロをご紹介します



アジサイと 百観音の さざえ堂



国指定重要文化財 曹源寺 さざえ堂  
 ☎0276-25-1343 📍太田市東今泉町165 🕒10:00~15:00 🅞不定 自太田駅より車で約15分 【MAP C-2】



国指定史跡 天神山古墳  
 ☎0276-20-7090 (太田市文化財課) 📍太田市内ヶ島1606-1 (駐車場は天神山古墳のみ) 自太田駅より車で約5分 【MAP C-3】

毛野国 誇る古墳は 天神山

市民公募で作った読み札は 太田の見どころ満載

**あ** 曹源寺さざえ堂は日本三大さざえ堂のひとつ。1187年、新田義重が祥寿姫の菩提を弔うために建立した六角堂が起源。一見、2階建てのように見えるが内部はらせん状の3階建てになっており、1階に秩父、2階に坂東、3階の西国と併せて百力所の観音像を右回り一方通行に巡ることで百観音巡礼と同じ功德を得られるとされる。同じ通路を通らずに1階に戻ることができない不思議な構造。現存するさざえ堂の中では最古級かつ最大規模である。月ごとに変わる御朱印があり、アジサイの時期だけでなく楽しめる。

**け** 毛野国は現在の群馬県栃木県を指す。天神山古墳は全長約210m、東日本で最大の前方後円墳。家形埴輪や水鳥形埴輪などが見つかっている。その一部があれば、時代・形・部位がわかるという。5世紀中頃造られたと推定され、葬られた人は畿内大和政権と強いつながりを持った毛野国の大首長と考えられている。夏には群生するキツネノカミソリ、秋の紅葉も散歩に彩りを添える。天神山古墳の東には、女体山古墳も。全長約106mの帆立貝形古墳で、この形状の古墳では全国で3位、関東で最大の規模を誇る。

夏は、津軽・おた物産市開催。楽隊による演奏あり



**夏の夜に 尾島ねぶたの 灯と囃子**  
 8月14、15日、夏祭りは浴衣で。津軽・おた物産市開催。楽隊による演奏あり

**雀まで そとと見に来る かかし祭り**  
 10月初旬、数塚の田園に100作品以上。土日にはイベント、動物ふれあいコーナーも

**ラジコンで 飛行機とばす ページェント**  
 11月3日、利根川河川敷のRC専用飛行場に、世界トップクラスのフライヤー大集合



ジャパン・スネークセンター  
 ☎0277-78-5193 📍太田市数塚町3318 🕒9:00~17:00 11~2月~16:30 🅞金 🅞大人1000円・子供500円 自数塚駅より徒歩約15分 【MAP A-2】



ヘビセンター 世界のヘビが大集合

**へ** 人気のキングコブラ、オオアナコンダ、ブラックマンバをはじめ、世界中のヘビを飼育展示する国内唯一の施設。ハブの採毒実演などさまざまなイベントを開催。土・日は家族や女性でにぎわう。ヘビグッズや、この地にゆかりの陶酒の限定販売もある。隣接する木枯し紋次郎の里を再現した「三日月村」もおすすり。



歴史の里 三日月村  
 ☎0277-78-5321 📍太田市数塚町3320 🕒9:30~16:00 🅞金(12/25~30休) ※臨時休業あり要確認 🅞大人660円・子供330円 スネークセンターとの共用駐車場600円 【MAP A-2】

**「太田かるた」**  
 2006年11月発行。毎年、市内の小中学生を対象に大会が行われる。市役所1階市政情報コーナーや「道の駅おおた」にて1組500円で販売

This Page Made by



tete

ここがよかったと思える場所で、好きなものに囲まれてのはほんとは、楽しんでいきたい。読みたい本や観たい映画がいろいろあります。



太田は工場が熱い!!

# 工場見学してキマシタ

あれも、それも、太田で作られています。  
世界に誇れる工場力を体感してみてください



一般見学あり 電話予約後FAXでお申し込み

## たくさんのロボットがクルマをつくっています

年間約10万人の見学者を受け入れるこの工場は、東京ドーム約12個ほどの面積で2車線道路もあり、1つの町のように。ピジターセンターは工場に隣接。クラシックカーから最新のコンセプトカーまで展示されていて車の歴史も学ぶことができる。

工場内の見所は「ロボットによって自動化されたライン」。ロボットアームがドアを軽々と持

ち上げたり、無人搬送台車がエンジンを運び、新車が続々と出ていく。

**(株)SUBARU  
群馬製作所 矢島工場**

☎0276-48-3101  
▲太田市庄屋町1-1  
見学時間 9:00~10:45  
11:00~12:45 13:00~14:45  
【MAP B-3】



一般見学あり 電話予、webでお申し込み

## 工場見学は見るから体験へ

こちらの工場のコーヒー生産量は年間29億杯で、太田市民全員で毎日1杯ずつ飲んでも3年以上かかるそう。

工場見学の内容は常にアップデートされていて、一般的な展示でなく、体験できることをメインとした内容になっている。コーヒーができるまでをイメージビデオで学べたり、高速パッケージングを体感でき、見学者に

はお土産も。

見学者にいかにも楽しんでもらうか、に日々取り組んでいるレポート必至な工場見学だ。

**AGF関東(株)**

☎0276-52-7100  
▲太田市世良田1588-16 見学時間 月~金(土・日・祝、12月下旬~1月中旬を除く) 10:00~11:30 13:30~15:00 【MAP A-4】



一般見学なし

## サッポロの焼酎を造っています!

こちらはサッポロビールの焼酎や梅酒、ビールの原料を造っている工場。

巨大な連続式蒸留機で純粋に近いアルコールまで蒸留し、各種焼酎、ウォッカ、群馬県で栽培された梅酒などを造っているそう。

1日当たりの蒸留能力は50キロリットル。これは1.8リットルの焼酎10万本分相当だとか。

市内木崎町にあるもうひとつの工場では、自社で開発した、ビールの味が劣化しにくい大麦をビール原料の麦芽に加工している、黒ラベルにはこの麦芽が一部使われているそう。

**サッポロビール(株)  
群馬工場(尾島)**

☎0276-52-7010  
▲太田市世良田町 1969-2  
【MAP A-4】



一般見学なし

## 鉄道博物館にも供給しています

鉄道博物館の窓を囲む枠の材料は、こちらから供給されていて、渋谷ヒカリエにもここで作られた平鋼が使われているそう。平鋼とは厚みと幅のサイズが豊富な鉄鋼材のことで、王子製鉄株式会社はこの平鋼のシェア日本一なんだとか。

真っ赤な鉄がラインを流れていく「鉄づくり」は迫力があり熱気を感じられる。一方で、環境に

配慮し、集塵装置や水処理施設など最先端の設備を導入していて、ほぼ全てをリサイクルできるそう。太田市在住の社員さんも大募集中。

**王子製鉄(株)  
群馬工場**

☎0276-56-2111  
▲太田市新田反町町 120  
【MAP A-3】



## OTAを支えるプロフェッショナルたち ものづくりってカッコいいね

人やモノがとめどなく行き交う街・太田。自動車・お酒・家具など、街を巡るとこだわり抜かれた多様なものづくりに出会える。男たちが着こなす作業着姿はこの街では自然となじみ、胸や肩には伝統のロゴがキラリ。プロフェッショナルな彼らが生み出す製品にはたくさんの愛が詰まっている――

### バリエーション豊かな作業着



愛車はもちろん「フォレスター」

(株)SUBARU  
群馬製作所矢島工場  
(庄屋町1-1)

国内や北米を走るフォレスターはすべてメイド・イン・OTA。4500人が働く矢島工場はひとつの街のよう。太田駅前の太田市美術館・図書館ではSUBARUグッズが購入できる。



「良い品」と評価されることがやがります。

ニッパツ(株)  
(日本発条株式会社)  
シート生産本部 群馬工場  
(小角田町5)

声をかけを大切にしていると語るのは係長として70人をまとめる新井さん。アットホームな雰囲気の工場では、(株)SUBARUの自動車用シートを生産している。



鉄道博物館のガラスサッシにも製品が使われています。

王子製鉄(株)  
(新田反町町120)

「緑の田園工場」と言われる通り工場内や周辺は緑が豊か。製品を丁寧に作り込むこまやかさで日本の建築や土木、自動車産業などを支えている。

まちづくり会社もやっています!



暁工業(株)  
(東今泉町98)

太田の自動車産業を支える鉄工所。ダイヤモンドパートメント(株)とコラボした家具づくりにもチャレンジ中。「誰かの役に立つと感じられることがものづくりの魅力」と語る押田社長。

苦めのブラックコーヒーが好きです。



AGF関東(株)  
(世良田町1588-16)

「地元の工場でありたい」という思いから地域交流を積極的に行っている。見る・聞く・触るをテーマとした工場見学には年間4000人が訪れる。

焼酎とビールが好きです。



サッポロビール(株)  
群馬工場  
(世良田町1969-2)

「乾杯をもっとおいしくするためには、安定して高品質のものを提供することが大切」と語る金子工場長。太田では全国8つの工場の中で唯一焼酎を製造している。

### カワイイ企業ロゴ集合



王子製鉄(株)  
「王」の縦線は銅塊を表している



サッポロビール(株)  
北海道開拓史のシンボルである五稜星



暁工業(株)  
スペースものっぽさがカッコイイ



ニッパツ(株)  
太田の「NHK」と言えばニッパツ



(株)SUBARU  
おうし座プレアデス星団「昴」に由来する六連星

### Goods



普段なにげなく手に取っている商品や日常の風景の中にもmade in OTAが。(左から)Blendy stick カフェオレ(AGF関東)、熟成濃厚梅酒 白加賀(サッポロビール)、SUBARUフォレスターのシート(ニッパツ)

「今日もお疲れ様」  
～作業着を洗う妻たち～



さきさん

洗濯をしながら「お疲れ様です」と夫の働く姿を想像します。いきいきと仕事の話をする姿を見ていると嬉しくなります

明日も忙しいのかな?と考えるながら洗濯しています。これからも、ものづくりの街 太田を支えてください



ゆかりさん





● Hi K

思いやりにあふれた町と人に囲まれ、おかげ様々。毎日しあわせ。OTAマガジンを手にした方のステキな2020年を願っています

## R354沿い、2.2kmのフラットロードを歩く “ふらっと”おた2020

気軽に心とお腹を満たしてリフレッシュ! 町あるきでリラックス。  
太田おすすめスポット2選+こまめな自然満喫のススメ

### ●冠稲荷神社／ティアラグリーンパレス



#### 四季折々“感謝と祈り”を捧げて安らぐ憩いの地

平安時代から続く由緒ある神社。「令和は凜とした日本人らしさを取り戻し、冠婚葬祭などで大切な人と絆を深め、一生しあわせていて欲しい」と大塚宮司は話す。隣接するティアラグリーンパレス内のカフェフォレストはテラス席も完備。一番人気パイシュー 250円、テイクアウト可。

### 冠稲荷神社／ティアラグリーンパレス

(冠稲荷神社) ☎0276-32-2500 ☎0120-32-7000 (ティアラグリーンパレス) ☎0276-32-2111 ☎0120-32-4122 📍太田市細谷町1 🕒社務所受付9:00-17:00 カフェフォレスト10:00-18:00 (火メンテナンス日) 📶なし 🚗自太田駅より車で約15分、細谷駅より車で約5分 【MAP B-4】

### ●slow time



#### 地元の無農薬野菜も堪能できる創作レストラン

「常にお客さんの口コミだけで細く長く」17年。温厚なマスターがキッチンに一人で立つ。店名は“スローフード” “ゆっくりとした時間の中に本質がある”に由来。都内イタリア料理店で十年以上修行した経験から腕をふるって季節の味を提供。写真は本日のランチ、ロール白菜980円。

### slow time

☎0276-48-9174 📍太田市下浜田町123-1 🕒ランチ11:30-15:00 (14:00L) ディナー18:00 (22:00L) 🚰水 🚗自太田駅より車で10分、細谷駅より車で8分 【MAP B-4】

### Take it easy 気楽に、自然とシンクロ



#### こまめな自然セラピー 町あるきで癒されよう

太田の国道354号線は、車移動の根強い町ならではの重要なライフライン。車通りもひっきりなしだ。群馬らしい激しい雷も、この平らな道沿いを避けて通る。そんな興味深い気候変化もある2.2kmを30分間だけ、と何度か歩いてみた。

いつもの景色が新鮮だった。越冬した木々は、梅・桃の順に春を告げる花を咲かせはじめ。目線の先にはおたのブルー。鳥がさえずり土香る朝、ネオンのきらめく夜、胸が弾んで癒された。最近、自然セラピーなる研究で、人は常々自然に身を委ねるのがいちばん! と解明されたとか。たまの贅沢より、こまめな町あるきを気軽にどうぞ。



出張で太田へ来た友人、どこでおもてなし？

## とっておきの太田スポット

観光よりも出張などで訪れる人が多い太田。出張のついでに太田を堪能し、次は出張ではなく、遊びに来てもらえるよう、太田ファンを増やしたい

### お好きな1杯で乾杯

1日目  
夜

#### ●太田のウイスキー庫



壁一面のウイスキーが圧巻。まるでウイスキーの資料館。30年の歴史の中で取材を許可したのはなんと今回が初。入門者には正しい飲み方を指南。安心かつディープなバー。

#### SHOT BAR CAP

☎0276-45-9384 ▲太田市飯田町1360-201 ☎18:00～24:00 (23:00L) ㊟日・祝 自太田駅より徒歩5分 【MAP 拡大図】

#### ●スタイリッシュ日本酒バー



店主の本業は美容師。それゆえ開店は限定的で、営業日ならラッキー。太田でいちばんおしゃれな酒場。建築誌に登場しそうなウッドの内装に酔う、洗練された日本酒バー。

#### SAKE bar bei

☎0276-49-5375 ▲太田市飯田町1219-3 ☎21:00～翌1:00(24:00L) 金・土のみ営業 自太田駅より徒歩5分 【MAP 拡大図】

#### ●太田市美術館・図書館でビール



美術館・図書館のカフェ、キタノスミスでは、実はビールが飲める(18時以降限定)。アートでおしゃれにクラフトビール。ネットで話題の地ビール「CHROA」が購入可能。

#### KITANO SMITH COFFEE

☎0276-55-8321 ▲太田市東本町16-30太田市美術館・図書館IF ☎10:00～20:00(19:00L) 日・祝～18:00(17:30L) ㊟月(祝の場合翌休) 自太田駅よりすぐ 【MAP 拡大図】

#### ●旬の料理はここ



市役所近くの隠れ家的割烹。四季の絶品おまかせコースが味わえる。カウンター席主体でトークも楽しめる。遠くから来た客人をもてなすときは決まってこの店。

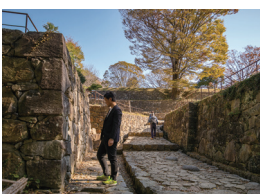
#### じゅん亭

☎0276-56-9959 ▲太田市新井町516-1GSEビル1F ☎ディナー18:00～23:00(21:00L) ランチ12:00～14:00(要予約) ㊟日 自太田駅より徒歩8分 【MAP 拡大図】

### 時間があれば翌日プチ観光

2日目  
午前

#### ●太田のシンボル 金山の城跡へ



一度も落ちたことがないという山城は、その石垣が難攻不落さを物語る。関東平野を一望できる絶景は、訪れる人を釘付けにする。次は遊びで来よう。

#### 金山城跡

☎0276-20-7090 (太田市文化財課) ▲太田市金山町40-106ほか 自太田駅より金山モータープール(駐車場)まで車で約12分、駐車場から城跡まで徒歩約15分 【MAP B-3】

#### ●ガレットは フランスで修行



絵描きの店主がセレクトしたアンティーク家具で飾られた店内はフランスの田舎をイメージ。本場仕込みのガレットが人気。遠方から訪れるおしゃれインスタグラマーも多数。

#### カフェ シャンブル・ドット

☎0276-55-1577 ▲太田市西本町67-3 ☎11:30～19:00(18:00L) 日～17:00(16:00L) ㊟月 自太田駅より車で約10分 【MAP B-3】

限られた時間で太田の粋を味わおう  
企業城下町である太田には、日々出張でたくさんの方が訪れる。でも、観光で太田に来る人はまだ少ない。ならば、出張で来たついでに、太田のとっておきのスポットで楽しみ、太田のファンになってもらいたい。今回取り上げたのは全部とっておきの場所。じゅん亭の早川さんは鎌倉の有名店出身。細部にこだわった割烹料理を堪能できる。自身のラジオ番組を持ちトークも絶品。太田駅前の太田市美術館・図書館では、18時以降になんとビールが飲める。美術館・図書館でビールを飲むとい

うほかではできない体験を味わってほしい。SAKE bar beiは、こんなおしゃれな所でお酒が飲めたら幸せだろうなあ...という願望を絵に描いたような日本酒バー。CAPは老舗のウイスキー専門店。620種の中からあなたの1杯を見つけて。カフェ シャンブル・ドットの對比地さんは、若者の居場所をつくりたいという思いで取り組んでいるおしゃれな店。そして太田のシンボル金山は必ず案内したい。紹介したのはほんの一例。あなたならどこに案内する？そして、出張で来た方はぜひこのページを片手に、ついでの太田を楽しんでいって。



# アートなまち 太田の正田嬢 コレクション



画家 正田 嬢 (1928-2016)  
群馬県太田市新田花香塚町出身

**太田を代表する画家 正田嬢**  
本を借りて図書館へ、舞台を観に会館へ。目的があつて訪れた場所だけど、周りを見渡せば、この町では正田嬢の名画と巡り会える。作品の生みの親は正田嬢。彼は太田市の西部に位置する新田町で生まれ、幼少期から絵に親しんだ。1946年、彼が18歳のときに、群馬美術協会第1回展覧会で南瓜の静物画が初入選し、鮮烈な画壇デビューを果たす。  
筆者自身も太田で生まれ育つてきて、町中に正田嬢の作品があることがごく自然だった。しかし進学を機に太田を離れ、その風景があるのは、正田嬢が地元太田に貢献して市民に愛されていたからだと気付かされた。作品の前で談笑する人たち、じつくりと眺める人。正田嬢の作品の前では、優しい時間が流れている。

**家族思いの頑固親父**  
曲がったことを嫌う厳格な父でしたが、家族旅行に行ったり、冗談を言ったりして場を和ませようとする家族思いな面もありました。制作をする父を邪魔してはいけないと思いつつも、作品が仕上がっていく様子を見てワクワクして、完成が楽しみでした。



**正田嬢の家族 長男 正田耕さん**

**生みの苦しみを乗り越えた画家**  
正田嬢の初期作品は十字架をモチーフに現代社会の苦悩を表現した実験的作品が多く見られたが、1964年に発表された「ぶらんこ」を契機に、様式化した作風が確立されました。作品に登場する昆虫は新田町の自然の中で創られた象徴的な存在です。



**太田市美術館・図書館 MAP 拡大図**  
学芸員 小金沢 智さん

● **正田嬢ってどんな人？**  
「画家として、父としての素顔」



**木崎小学校**  
☎0276-56-0024  
📍太田市新田木崎町1121  
正田嬢《五人の聖者》  
油彩・カンヴァス、2011年

● **子供たちを見守る五人の聖者**  
一般公開はされていないが、小学生たちは学校生活で芸術に触れ、関心を深めている



**新田文化会館・総合体育館**  
☎0276-57-2222  
📍太田市新田金井町607 ☎9:00～20:30  
Ⓜ月（祝の場合は翌平日休）・年末年始（スポーツ施設は年末年始のみ休館） 白木崎駅より車で約7分 【MAP A-3】

正田嬢《パリスの審判》油彩・カンヴァス、1998年



**新田図書館**  
☎0276-57-2676  
📍太田市新田反町877 ☎9:00～18:00  
土・日・祝～17:00 Ⓜ月、毎月最終水曜、春秋蔵書整理期間、年末年始 白木崎駅より車で約7分 【MAP A-3】

正田嬢《風の子》油彩・カンヴァス、1982年



**綿打行政センター**  
☎0276-57-1041  
📍太田市新田大根町953-1 ☎8:30～17:15  
Ⓜ土・日・祝・年末年始 白木崎駅より車で約15分 【MAP A-3】

正田嬢《集う》油彩・カンヴァス、2008年

● **日常に溶け込む正田嬢コレクション**  
太田市の一部の公共施設では施設利用と合わせて、正田嬢作品を鑑賞することができる。

This Page Made by



● 高田 美来

趣味はDIYとお買い物。休日は太田のおもしろいスポットやイベント巡り、名産品を調べたり満足しています。

子育てにもちょうどいい街

# 子供と楽しめる屋内外のスポット

晴れの日も、あいにくの雨でも、からっ風に吹かれても！ この街は、遊ぶ場所には困らない。行ったことのない遊び場へ、子供たちと冒険に出かけてみませんか？

## 1 北部運動公園 (八王子山公園)

全長24mのすべり台にターザンロープ、芝すべりなど、開放的な景色を楽しみながら遊べる遊具がたくさん！「まだ帰りたくない！もっと遊ぶ！」と駄々をこねる我が子に付き合うために、親の日焼け止め対策は必須(笑)



☎0276-37-3434 (公園管理事務所) 📍太田市上強戸町2079-3 🕒8:30～17:15 🅕なし 自治良門橋駅より車で約7分 【MAP B-2】



## 2 こども広場 Bのくに

雨の日に思いっきり体を動かすならココ！年齢別でコーナーが分けられているので、つかまり立ちを始めたような赤ちゃんでも安心。市内在住者なら児童館や市役所こども課などで割引券の配布を受け、通常料金700円が100円で利用可能。

☎0276-22-6891 📍太田市植木野町253-1 カンケンプラザWOW2号館 🕒平日13:00～18:00(最終入場17:30) 土・日・祝10:00～ 自蒲川駅より車で約8分 【MAP C-3】

## 3 群馬県立金山総合公園 ぐんまこどもの国

朝早くから散歩している方も多く、地域の方々に愛されているこどもの国。夏はじゃぶじゃぶ池で思いっきり水遊び、冬は凧揚げをしたり、季節によってさまざまな遊びが楽しめる。



☎0276-22-1448 📍太田市長手町480 🕒8:00～17:00 🅕月是有料遊具運休日(祝の場合は翌休) 自三枚橋駅より徒歩で約20分 【MAP B-3】

## 5 OTA FACTORY

名物「OTAプリン」もいろいろだけど、ほろ苦カaramelに洋酒を加えた「OTONAプリン」はいかが？クッキーやブラウニーなど親子で楽しめるスイーツは、おみやげにもぴったり。子供を寝かしつけた後にこっそり食べるプリンも、ごほうびに買っておきましょう。

☎0276-38-2159 📍太田市高林南町659-1 🕒10:30～17:00(木～土) 🅕日～水 自太田駅より車で約20分 【MAP B-4】

## 4 御食事処よろから

リピーターが多い隠れ人気メニュー「鳥ステーキ定食」。ニンニクのきいたホワイトソースで食べる鶏もも肉は、しっかりと味付けでごはんも進むお酒のアテにも！調理に時間がかかるため、「鳥ステーキ定食作っというて！」と事前に電話してから昼休憩に来店する会社員も多いとか。

☎0276-52-1990 📍太田市出塚町492-1 🕒11:30～14:00 17:00～22:00 🅕水 自世良田駅より車で約10分 【MAP A-4】

This Page Made by



キラユキエ

写真とイラストで、思い出を形にしています。一般社団法人です。ご来社整理事





太田で活躍中のあの方に聞いた!!

## 教えて! あなたの太田みやげ

魅力的な活動についてお話をうかがい、さらにご鼎<sup>ひいき</sup>にしている手みやげを教えてくださいました。大切な方への贈りものはいかがですか?



そらのほし農園  
そらいじさん

農業を営んでいるそらいじさんは本業のみならず、子供たちに自然とのかかわりを伝える学び場や大光院呑龍さまマップの作成など、地域との触れ合いは多岐にわたる。無農薬で栽培している古代米、大豆(左上写真)などもスペシャルな太田みやげの1品に。

太田自然育児の会 なないろ  
太田に冒険遊び場をつくる会  
亀井麻衣子さん

子育て中の悩みに寄り添う会「なないろ」の代表を務める亀井さんは日々成長していく子供たちがあふれる好奇心を満たせるよう「冒険遊び場」の活動にも乗り出し、親子ともに心が晴れる居場所づくりを目指している。「冒険遊び場」スタッフ大募集中!

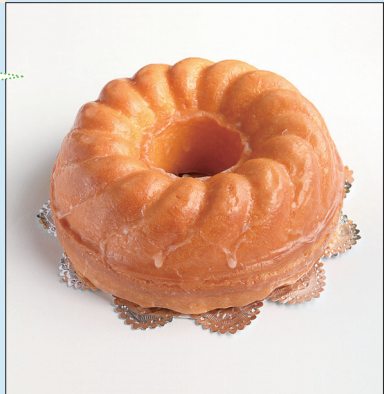


**ザ・マント**

創業以来、お店の名物商品。砂糖コーティングの表面としてとりとしたスポンジの優しい甘さは、牛乳との相性も抜群。4日ほど保存ができ、直径20cmあり大勢で分けあえる。1512円

焼菓子とケーキの店 太田マロニエ

☎0276-30-3525 太田市飯田町771 ☎10:00~18:45 水(他不定休あり) 自太田駅より車で約6分 [MAP 拡大図]



**ハムウイナー詰合せ**

お肉は群馬県産で、増量剤は不使用。やわらかめの脂皮にハーブが香るウイナーなどの詰合せ。店頭商品から好きなものを選ぶこともでき、いちばん人気はベーコン。写真の詰合せ2160円

フロヘス ゲグルンツェ  
Frohes Gegrünze

☎0276-20-2279 太田市八幡町23-35 ☎10:00~18:30 日 自太田駅より車で約7分 [MAP 拡大図]

**焼きまんじゅう**

なんと創業105年! 秘伝の味噌ダレは醤油不使用でコッテリとしたタレは重みがあるがペロリと食べられる。生地の食感...まんじゅう? 写真の持ち帰り用(750円)はおみやげにピッタリ!

助平屋 徳頭 総本舗

☎0276-56-0049 太田市新田木崎町526-11 ☎9:30~17:00 月(祝の場合翌休) 自木崎駅より車で約3分 [MAP A-3]



**サブレ詰合せ**

無農薬野菜を使ったカフェの一角にいる焼菓子たち。その中から好きなものを選んで詰合せができる。白砂糖、バター、牛乳不使用なのにしっかりと食べた食べ応え! 写真の詰合せ1500円

農かふえ Rice \*りせ\*

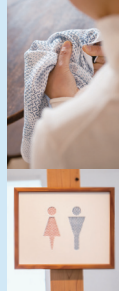
☎0276-51-5118 太田市南矢島町30-1 ☎11:30~16:00(売り切れしだい終了) 土~月 自太田駅より車で約15分 [MAP C-4]

企画・ディレクター 片山昇平さん

実家が登録有形文化財という片山さんはそれを活かして「文化財ロック」というイベントを過去に開催。直近では「海のない街に海をつくる Ota Inland Beach」も企画・開催した。イベントに参加するアーティストを聞けば、まさか太田にあの人が!? という声が多数聞こえる。現在は、東京⇄太田の2拠点で活動中。

刺し子作家  
ちくちくばばちゃんさん

創る作品が人柄を表す、ちくちくばばちゃん。初めての個展にはレトロと洗練が共存する大小さまざまな刺し子作品が並んだ。栗の鬼皮、玉ねぎの皮、桜などみずから染色した糸はここにしかない色合い。あっという間に幾何学模様を刺し終えてしまう驚きの両手の持ち主だ。



ちくちく  
ばばちゃん



● 群馬馬 (O)  
島岡酒造  
720ml 1039円  
☎0276-31-2432  
太田市由良町375-2  
[MAP B-3]

● 蔵出しベイクド  
チーズケーキBOX (T)  
いやしろち 2600円  
☎0276-55-6155  
太田市下小林町12-6  
[MAP C-3]

● 国産はちみつ 百花蜜 (A)  
トネノフ ※実店舗なし  
300ml 1700円  
取扱店舗 cheminee 自家焙煎珈琲豆専門店、  
キタノスミスコーヒー、まゆパン工房、  
to touch ota style shop

こんな太田みやげはいかが?  
取材で素敵な太田みやげをたくさん知り、その中から3点をご紹介します。太田の野に咲くさまざまな花から採取したハチミツは季節により香りが変わる。見た目も可愛く贈りものにピッタリ! (A) 営業時間は10時から12時までだが、定休日はなし。3日間で食感、味わいが変わる不思議なチーズケーキ(T) 芳醇な香りからずつしりと口に広がる余韻までも楽しめるお酒。酒蔵で直接購入できるのも太田市民ならではの特権(O)

太田で疲れた身体と心を癒すなら？

# 太田名物温泉宿 ホテルふせじまの魅力

三方を山に囲まれた豊かな緑と静けさと、  
その昔「この水を湧かせば、万病に効く霊泉となる」という民話もある病を治す湯治場。



「内湯からの眺めでも山々の雄大さを感じられる。さらに展望露天に出て、せせらぎを感じながらゆっくり旅の疲れを癒やす」

ホテルふせじま

☎0277-78-2321 (代)  
群馬県太田市藪塚町 162 [MAP A-2]

チェックイン：15:00  
チェックアウト：10:00  
客室数：和室50室／洋室3室  
バリアフリー対応6室  
露天風呂付客室6室  
アクセス：藪塚駅から車で3分(徒歩10分)

## ホテルの創業〜現在の経緯

新田義貞公の隠れ湯として、太田市民なら誰もが一度は耳にしたことがある藪塚温泉。

その昔、祠(今の温泉神社)より水があふれ出て小池となり、そこに羽を傷めた小鳥や病める獣が静かに身を浸すと、不思議にもたちまち元気に回復し、嬉しそうに去って行くのを付近に住む里人が見て風呂に沸かし、病弱者たちが入浴したのが起源とされている。それは今より1300年以上、天智天皇の御代だそう。その後、鎌倉時代にこの地の領主だった新田義貞公が、鎌倉幕府を攻めた後、負傷した兵士をこの



温泉で療養させたと言われている。その源泉をひいた代表的な温泉宿が、ホテルふせじま。ここは明治8(1875)年創業で、150年の歴史を持つ老舗ホテル。政府登録国際観光旅館にも指定されている。

## ホテルふせじまの魅力

なんといつでも最上階にある展望露天風呂からの眺め。関東平野を一望でき、そして四方を山に囲まれた豊かな緑と静けさが魅力。泉質は弱アルカリ性単純泉。藪塚の湯は神経痛に効くとされ、痛くて歩けない人が1〜2週間の湯治をすると歩いて帰れるまでになったとも。肝臓にもよいとも言われている。

バリアフリーの部屋や大宴会場もあり、年配の方や団体客にも快適で楽しく泊まれる。



## 地元民に愛され続け、親しまれているポイント

山々に囲まれ、黄金色に雲を染めながら夕日が沈むのを、展望露天風呂から眺めて過ぎていく時間はこのうえなく贅沢。いにしえの時代から、ここは人々に安らぎとぬくもりを与えてくれていた。以前天皇陛下(現上皇)も宿泊されたこともある。

ホテルふせじまの周辺には、ほかにも魅力的な旅館・食べ処が見られる。ここでは紹介し切れないので、ぜひ訪ねて自分で発見していただきたい。藪塚温泉の深みにハマると、もう後戻りできない。



ナイトクラブ 唐人形 (不定期営業)



コンベンションホール 芙蓉





## 編集後記的

# 市民ライター座談会

ガイドブックってどんな人たちが作っているの？  
そんなギモンに、市民ライターを代表して5人のメンバーがお答えします！

### パネリスト



●のえ 太田市出身  
P20担当  
ワードセンスの塊 本誌のコンセプトづくりに貢献



●キラユキエ 秋田県出身  
P27担当  
ママっぷりが素敵なお仕事カメラ女子 家族写真がすごい



●小西颯馬 兵庫県出身  
P18担当  
ホスピタリティ精神あふれる癒し系カメラ男子



●浜上寛子 京都府出身  
P28担当  
皆のムードと家具を作る絵が得意な気配り上手さん



●高田実来 太田市出身  
P26・P30担当  
姪と帽子に投資する好奇心旺盛な仕切り屋



第1回ワークショップ  
講師 オズマガジン 古川誠さん  
センジュ出版 吉満明子さん

### どうして参加したの？

**高田** 私は雑誌の編集作業に興味があって、出版業界の仕事を経験したかったからです。  
**小西** 以前、災害ボランティアをやっていたので、きっとその経験が活かせるし、これから暮らしていく町をもっと知りたくて挑戦した！あとは写真撮るのが好きだからです。  
**キラ** カメラ男子いいね(笑) 私は仕事で募集を知っておもしろそうだから応募したよ。  
**のえ** どれも素敵なお仕事。私も募集を知って、尖った企画だと思ってワクワクした。  
**浜上** プロの講師陣に教えてもらえて、しかも太田市のワークショップ(以降WS)だから、参加費無料なのがとてもよかったです。  
**高田** WSの題材が太田のガイドブックってところもなじみの町だから、取り組みやすかったと思いますね。  
**小西** 太田に愛着が湧いた！



市民ライターのマスコットキャラクター制作会議

### 実際の制作作業はどうだった？

**小西** 毎回のWSが刺激的。難しくてもフォローしてくれるから、楽しんで取り組める。  
**高田** 全6回のWSで太田市の役所広報課とオズマガジンの古川さんたちも私たちがサポートしてくれて心強かった。  
**のえ** 古川さん褒め上手だよ。私は参加しなかったら、太田での当たり前の日常を見つめ直そうと思わなかったな。やっぱり太田が好きなんだってわかりましたね。  
**浜上** 仕事の合間に作業をするから、正直に言うとうそく大変だった。でも、取材先の方々がとても親切にしてくれたり、WSのキャラ制作もしたりしてたくさんさんの経験ができたから参加してよかった。  
**キラ** 大人になるとママ友がいるけど、個人の友達ってなかなかできない。だからWSを通じて友達と思える人たちに会えたのは大きいかな。



金山から見下ろす、静けさと喧騒が同居する太田の町並み

### ほかのまちと比べた太田の印象は？

**キラ** 私が育った町には、「ここに就職すれば安泰」という花形コースがあって、それ以外の仕事は、安泰の枠から外れて親に心配される。でも太田はいろいろな仕事をさせている人がいて、個人事業主が働きやすい環境だと思った。  
**高田** 確かに、都内と比べて仕事の競争率もちょっとよさそう！フリーランスで働きやすいっていいなあ。もちろん会社社員の求人もあるし、働き方の自由度が高いですね。  
**浜上** 私は子育てしやすい場所だと思ってる。太田市が教育に力を入れていて、環境が整っているからママとしては安心。  
**小西** 僕は太田のからっ風には驚いた。手とひじがカサカサしちゃって、生まれて初めてハンドクリームを買いました！  
**のえ** ウソでしょ!? 太田に住むなら必須アイテムだよ(笑)。



モロッコ家庭料理教室HiKMorocco  
2020年4月より料理教室・カフェ(要予約)をスタート

取材協力：今回は同じ市民ライターのHiKさんに会場のご協力をいただきました



●HiK  
北海道出身 P24担当  
モロッコ料理で皆の胃袋をわしづかみ 得意料理はやさしい味付けのタジン鍋

**のえ** 毎日を忙しく乗り切る働き者の市民に読んで欲しい。太田の素敵なお店に行ったり、ごはんを食べたりして、明日からもがんばるように、心の充電をして欲しい。  
**浜上** 離れて暮らす両親に、「私はいい町に住んでいるよ」って教えたいです。  
**小西** 太田になじみのない僕の内職も安心してくれそう。  
**キラ** 県外に住む友達にも私の住む町を教えたい！太田の名刺代わりになるね。  
**高田** ガイドブックをバッグに忍ばせて、お出かけのお供にしてくれたら嬉しいですね。

料理写真 キラユキエ



太田市  
市長

## 清水聖義

インタビュー

Interview

聞き手



●高田美来

子育て呑龍で知られる太田市には、教育・文化に熱心に取り組む清水市長がいます。市民ライターを代表して、ガイドブック製作を始めとしたまちづくりへの思いを清水市長に伺いました

### 6 主体性あって自発的に動ける。太田はそういう市民性なんです

現在太田市の市民ライター24人で「太田市のガイドブック」を作っています。この取り組み、市長はどう思われますか？

「いい取り組みですね。市民参加というのはなんでも面白い。逆に役所目線が強いものはたいてい面白くなくなる」

なるほど。この企画もそうですけど、太田に住んでみて思うのは選択肢が多いということ。太田って自由ですよ。それも市長の政策なんですか？

「わたしは行政というものは、ある意味では不公平であるべきだと思っています。少し不公平くらいが面白い。たとえば太田は子育て事業は進んでいますが、それは子供を育てていない人にとっては役に立たない事業です。芸術学校、スポーツ学校もそう。太田にはほかの自治体にないものがたくさんある。」

でもそれは一部の人を除いて役に立たないんです。でも不公平がたくさんあるということとは、それだけ街の顔が多面的であるということ。全員に効果のある政策なんてあまり喜ばれない。そう考えたらこの市民が作るガイドブックも独創性があるって太田らしいよね」

太田市民に対する印象はどうですか？

「主体性のある人が多いね。このガイドブックだって市民が率先してやっているんですよ？ その主体性は太田市民の特徴なんじゃないですかね」

今回ガイドブックを作るにあたって、最初は市民ライターからも「太田にはなにもない」という声が聞かれましたが、それについてはどう思いますか？

「確かに太田はこれといったスポットはないかもしれない。でも観光名所があることだけがいいことでしょうか。混雑してごみが増えたら市民が困るでしょう。短期的に人が集まるよりも、まず大事にしたいのは「市民が穏やかに暮らせる」町。たとえば、美術館・図書館も市民のものですからね。その暮らしの質を、多くの人に感じに来てほしいですね。太田にはいい暮らしがあるんです」



しみんライターちゃん

市長と高田さんの会話を聞いて思ったのは、太田は市民と行政が近いということ。市長もいつも市役所内をブラブラしていて、ほとんど市長室にはいないんだって。太田の自由さを象徴しているね！

市民ライターみんなが太田の魅力を発信するキャラクターを制作！みんなの心にぽっと光を灯すため、今日も太田を探索します。

## 市民ライターが作った「太田市のガイドブック」



この一冊を持って、太田の町を歩いてみてください！



この雑誌に掲載されている金額表記はすべて(税込)です。また、この雑誌に掲載された情報は2020年3月1日現在の情報をもとに作成されています

発行協力(企業版ふるさと納税 寄付企業) / 株式会社SUBARU、日本発条株式会社、王子製鉄株式会社、桐生信用金庫、株式会社環境保全センター、パナソニック ホームズ北関東株式会社、富士スバル株式会社、株式会社両毛システムズ、アイオー信用金庫、イオンモール株式会社、上毛新聞社、住友重機械エンバイロメント株式会社、株式会社タクマ、株式会社タクマテクノス、日野自動車株式会社、三菱電機株式会社

アートディレクション&デザイン/小宮山大輔 SPECIAL THANKS / KIKI(モデル)、吉満明子(センジュ出版代表)、武田憲人(散歩の達人統括編集長)、佐野 学(フォトグラファー)、小川尚子(エディター・ライター)