

太田都市計画区域区分の変更（群馬県決定）

太田都市計画区域区分を次のように変更する。

1. 市街化区域及び市街化調整区域の区分

「計画図表示のとおり」

2. 人口フレーム

人口は、広域都市計画圏の人口フレームによる。

区 分	年 次	令和 2 年 (基準年)	令和 1 2 年 (基準年の 10 年後)
都 市 計 画 区 域 内 人 口		468.6 千人	おおむね 435.1 千人
市 街 化 区 域 内 人 口		330.1 千人	※ 1 おおむね 304.6 千人
配 分 す る 人 口		—	おおむね 308.1 千人
保 留 す る 人 口		—	0.0 千人
(特定保留)		—	0.0 千人
(一般保留)		—	0.0 千人

※ 1 令和 1 2 年における市街化区域内人口については、広域都市計画圏における保留人口は想定されていない。

理 由

令和 2 年国勢調査及び都市計画基礎調査の成果に基づき、別に定める都市計画区域の整備、開発及び保全の方針において、令和 1 2 年を目標年次とし、都市計画の目標、区域区分の決定の有無及び区域区分を定める際の方針並びに主要な都市計画の決定の方針を改定することに伴い、区域区分を定める都市計画区域における将来の人口を適切に見直すもの。

また、別添計画図表示のとおり、おおむね十年以内に優先的かつ計画的に市街化を図るべき区域（新市街地）で、開発事業の実施が確実となった下記の地区を市街化区域に編入するもの。

記

1. 新田大地区 : 面積 約 2. 9 h a
2. 新田小金井地区 : 面積 約 3 0. 2 h a
3. 東今泉地区 : 面積 約 1 0. 6 h a
4. 出塚粕川安養寺地区 : 面積 約 1 4. 8 h a

太田都市計画区域区分の変更（群馬県決定）新旧対照表

太田都市計画区域区分を次のように変更する。

1. 市街化区域及び市街化調整区域の区分

「計画図表示のとおり」

2. 人口フレーム

人口は、広域都市計画圏の人口フレームによる。

区 分	年 次	新		旧	
		令和 2 年 (基準年)	令和 1 2 年 (基準年の 10 年後)	平成 2 7 年 (基準年)	令和 7 年 (基準年の 10 年後)
都市計画区域内人口		468.6 千人	おおむね 435.1 千人	476.8 千人	おおむね 451.0 千人
市街化区域内人口		330.1 千人	※1 おおむね 304.6 千人	334.3 千人	※1 おおむね 317.8 千人
配分する人口		—	おおむね 308.1 千人	—	おおむね 319.2 千人
保留する人口		—	0.0 千人	—	0.0 千人
(特定保留)		—	0.0 千人	—	0.0 千人
(一般保留)		—	0.0 千人	—	0.0 千人

※1 令和 1 2 年市街化区域内人口については、広域都市計画圏における保留人口は想定されていない。

総括図

(A0) S=1/25,000
(A3) S=1/70,000



凡例

- 市街化区域編入区域
- 都市計画区域界
- 行政界
- 用途地域
- 第一種低層住居専用地域
- 第二種低層住居専用地域
- 第一種中高層住居専用地域
- 第二種中高層住居専用地域
- 第一種住居地域
- 第二種住居地域
- 準住居地域
- 近隣商業地域
- 商業地域
- 準工業地域
- 工業地域
- 工業専用地域
- 特別用途地区
- 特定用途制限地域
- 高度利用地区
- 防火地域及び準防火地域
- 風致地区
- 地区計画
- 都市計画道路
- 都市計画公園
- 都市計画緑地
- 都市計画墓園
- 都市計画汚物処理場
- 都市計画ごみ焼却場
- 都市計画火葬場

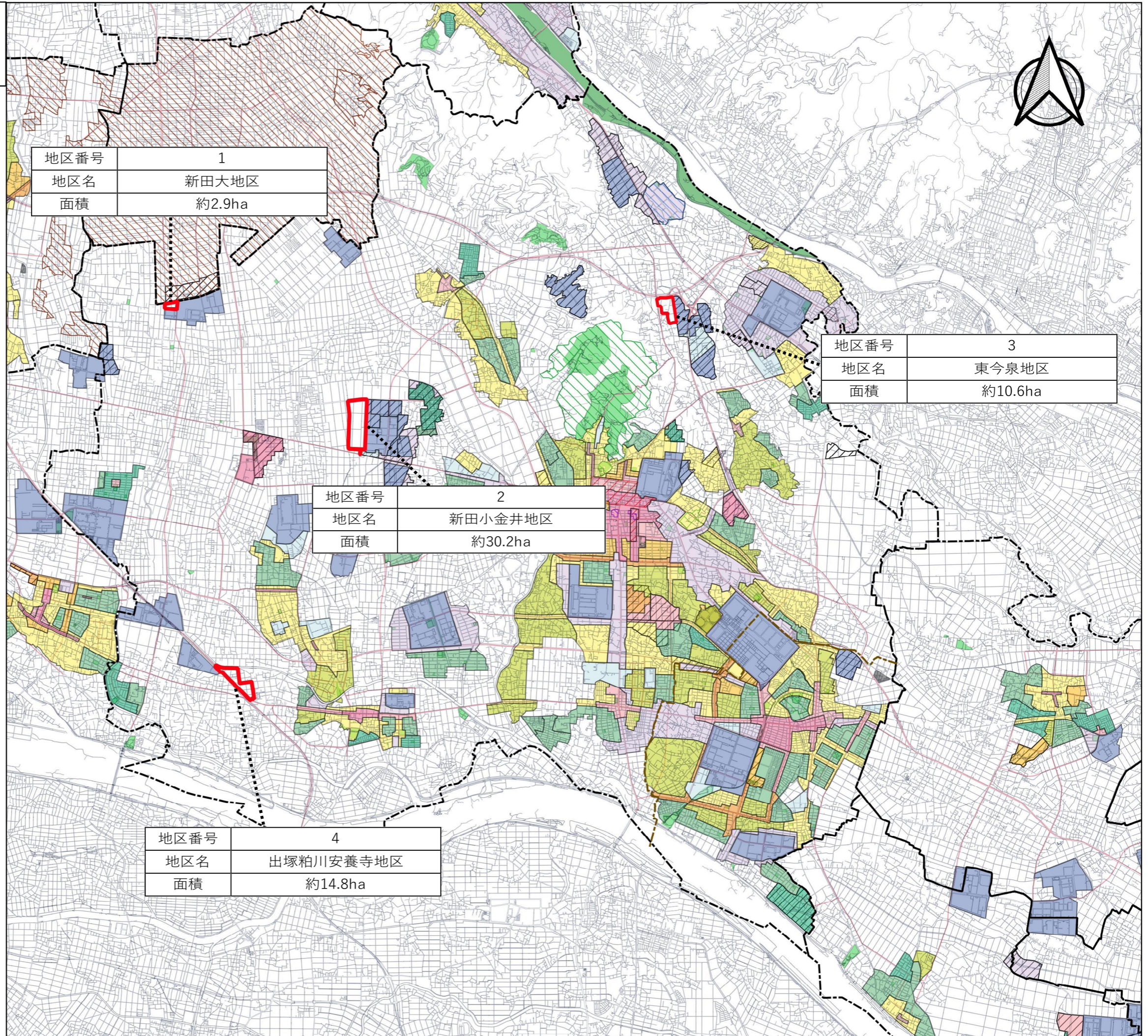
地区番号	1
地区名	新田大地区
面積	約2.9ha

地区番号	3
地区名	東今泉地区
面積	約10.6ha

地区番号	2
地区名	新田小金井地区
面積	約30.2ha

地区番号	4
地区名	出塚粕川安養寺地区
面積	約14.8ha

0 1 2 3 4 km



計画図

(A4) S=1/2,500

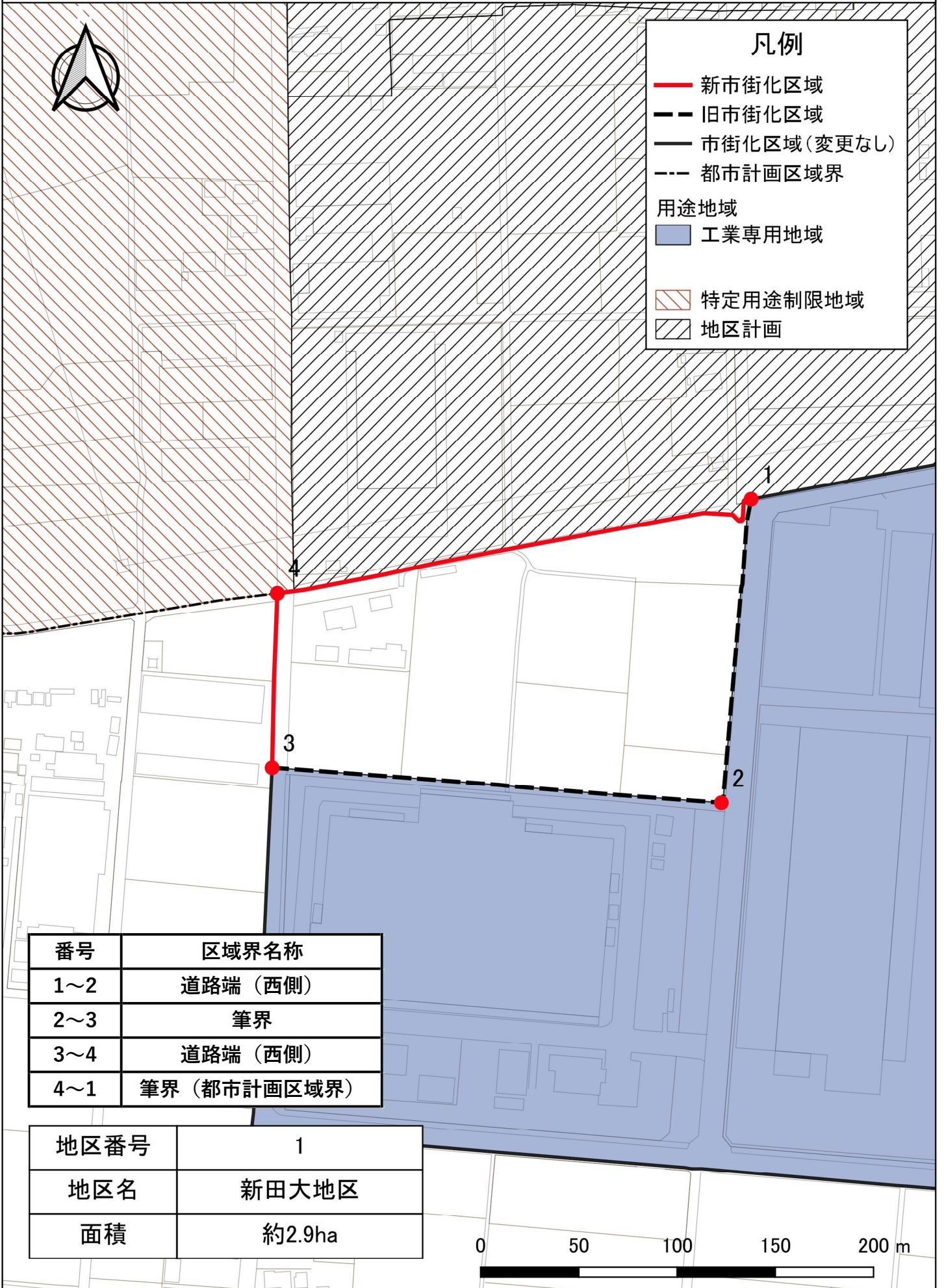


凡例

- 新市街化区域
- 旧市街化区域
- 市街化区域(変更なし)
- 都市計画区域界

用途地域

- 工業専用地域
- 特定用途制限地域
- 地区計画



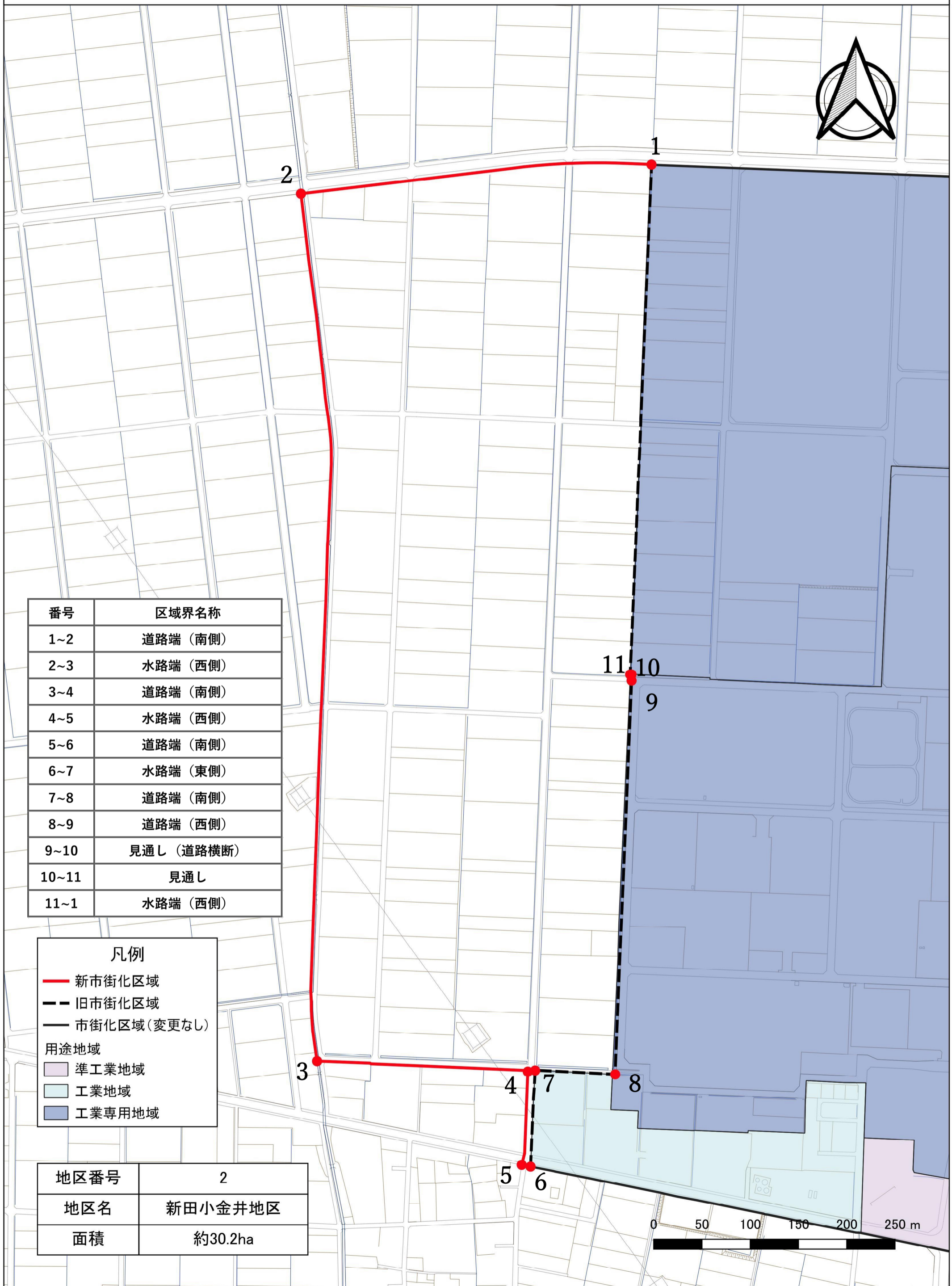
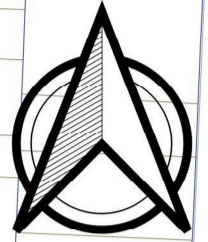
番号	区域界名称
1~2	道路端(西側)
2~3	筆界
3~4	道路端(西側)
4~1	筆界(都市計画区域界)

地区番号	1
地区名	新田大地区
面積	約2.9ha



計画図

(A2) S=1/2,500
(A3) S=1/3,500



番号	区域界名称
1~2	道路端 (南側)
2~3	水路端 (西側)
3~4	道路端 (南側)
4~5	水路端 (西側)
5~6	道路端 (南側)
6~7	水路端 (東側)
7~8	道路端 (南側)
8~9	道路端 (西側)
9~10	見通し (道路横断)
10~11	見通し
11~1	水路端 (西側)

凡例	
—	新市街化区域
—	旧市街化区域
—	市街化区域 (変更なし)
用途地域	
	準工業地域
	工業地域
	工業専用地域

地区番号	2
地区名	新田小金井地区
面積	約30.2ha



計画図

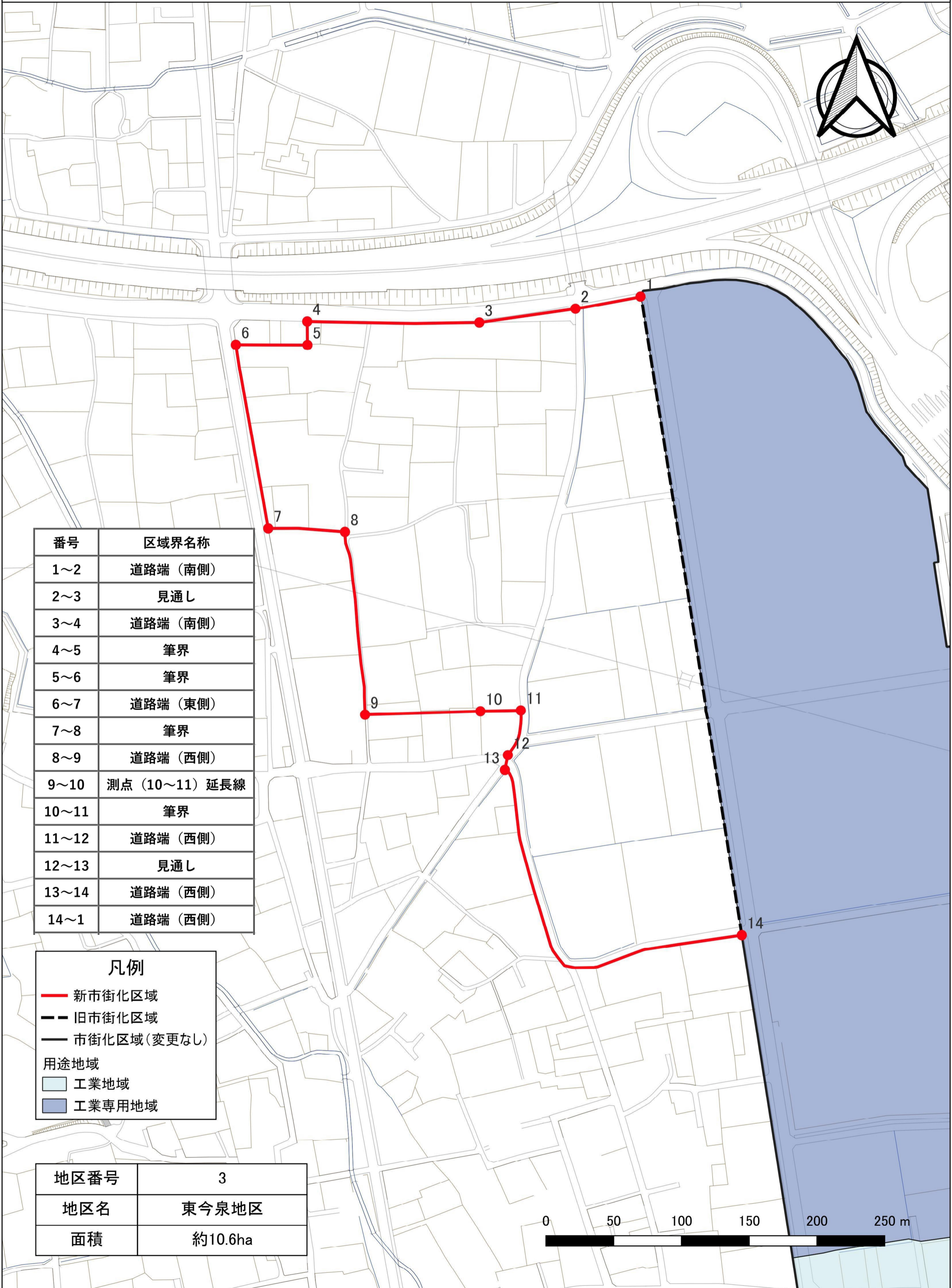
(A3) S=1/2,500



番号	区域界名称
1~2	道路端 (南側)
2~3	見通し
3~4	道路端 (南側)
4~5	筆界
5~6	筆界
6~7	道路端 (東側)
7~8	筆界
8~9	道路端 (西側)
9~10	測点 (10~11) 延長線
10~11	筆界
11~12	道路端 (西側)
12~13	見通し
13~14	道路端 (西側)
14~1	道路端 (西側)

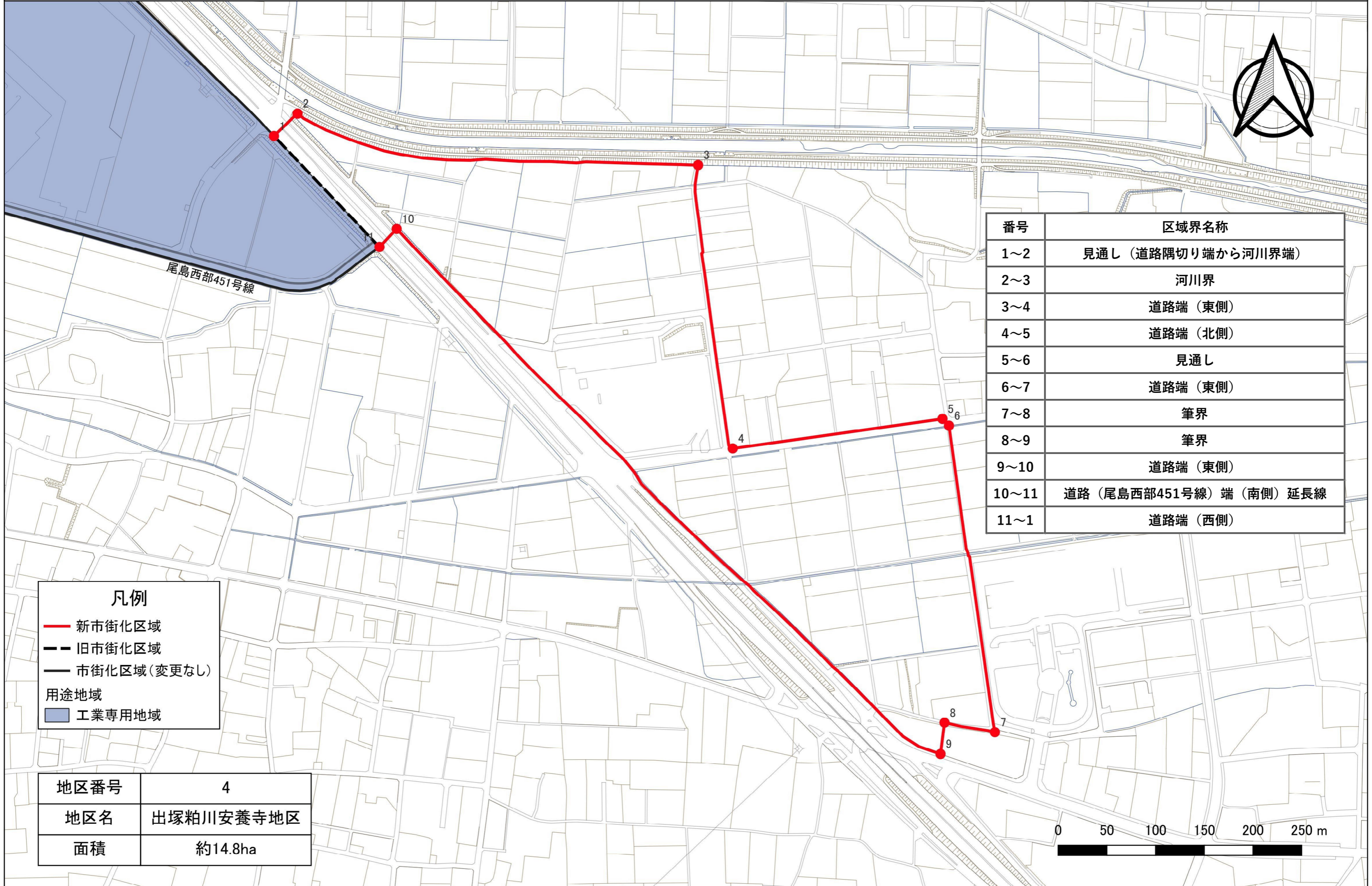
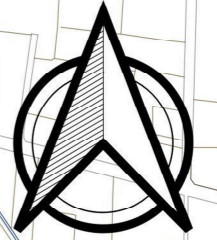
凡例	
	新市街化区域
	旧市街化区域
	市街化区域(変更なし)
用途地域	
	工業地域
	工業専用地域

地区番号	3
地区名	東今泉地区
面積	約10.6ha



計画図

(A2) S=1/2,500
(A3) S=1/3,500



番号	区域界名称
1~2	見通し (道路隅切り端から河川界端)
2~3	河川界
3~4	道路端 (東側)
4~5	道路端 (北側)
5~6	見通し
6~7	道路端 (東側)
7~8	筆界
8~9	筆界
9~10	道路端 (東側)
10~11	道路 (尾島西部451号線) 端 (南側) 延長線
11~1	道路端 (西側)

凡例	
—	新市街化区域
- - -	旧市街化区域
—	市街化区域 (変更なし)
用途地域	
	工業専用地域

地区番号	4
地区名	出塚粕川安養寺地区
面積	約14.8ha

