



## 太田の公共建築ガイド



## ①史跡金山城跡ガイダンス施設・太田市金山地域交流センター

### 建築概要

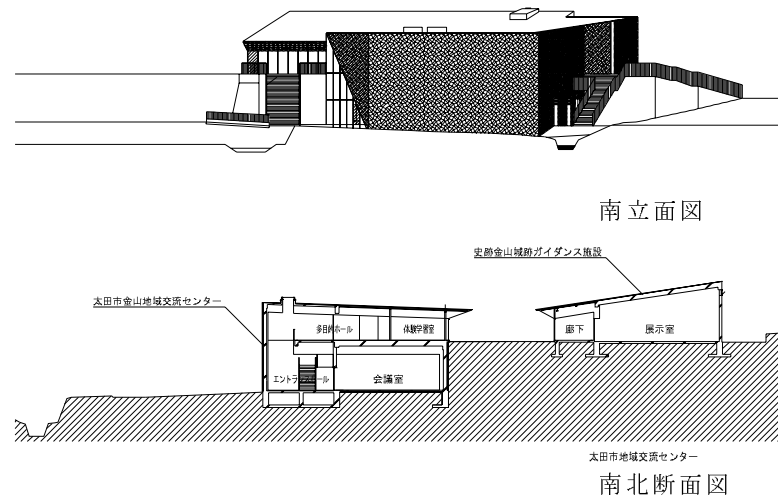
設計者：隈研吾建築都市設計事務所  
所在地：太田市金山町40-30  
竣工年月：2009年5月  
構造：鉄筋コンクリート造  
規模：地上2階  
建築面積：1319.45㎡  
延床面積：1676.89㎡  
問合せ：0276-25-1067/1066



### 設計の趣旨・配慮事項

史跡金山城跡総合整備活用推進事業において計画された、金山の文化財巡りと金山城の情報発信の拠点である。ほぼ中央で6m程度の段差により分断されていた敷地の特性を活かし、下段に二層ボリュームの地域交流センターを建物がそのまま擁壁となる形で配置した。2階部分で敷地上段の平屋のガイダンス施設と中庭を介しながら繋げることで回遊性ある空間を形成し、豊かな自然環境を最大限享受することのできるような計画とした。

史跡を特徴付けている「石垣」を石と石の間に空隙のある幾何学的パターンによって薄く軽いスクリーンへと変換し、外壁とした。西側の散策路に開いたエントランスポーチの荷重を支持するスチールプレートのフレームに石を嵌め込み、穏やかさと力強さが共存するような半屋外空間を設け、新たな史跡金山城跡の「ゲート」の創造を試みた。



## ②テクノプラザおおた

### 建築概要

設計者：長谷川逸子・建築設計工房／石井設計

所在地：太田市本町29-1

竣工年月：2008年3月

構造：鉄骨造

規模：地上5階

建築面積：1842.64㎡

延床面積：7244.75㎡

他の市内作品：本陣市営住宅・太田行政センター

問合せ先：0276-50-2100

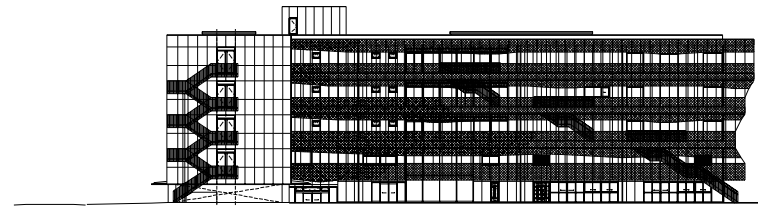


### 設計の趣旨・配慮事項

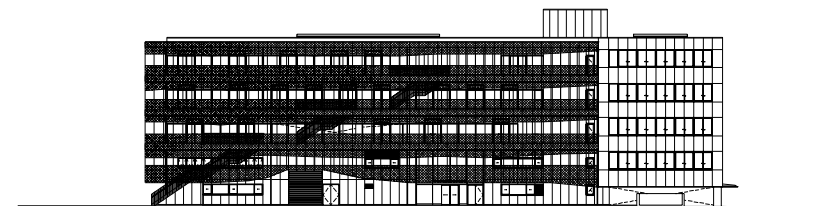
この建物は地域の企業人、学生、市民がセミナーや共同研究を行う産学研究棟と、それに合わせて各分野の最先端の研究室が入る群馬大学大学院棟からなる教育研究施設である。敷地南側に近接している本陣市営住宅・太田行政センターと連動して新しくまちづくりが進められた地域に位置し、以前この敷地は公園として利用され、現在もこの施設の周辺にはケヤキやサクラの大きな木々が豊かに生い茂っている。

この施設では、異なる分野の人々が協働して研究するため、建物外壁からテラス空間をはねだし、緩やかに変形を繰り返しながら連続させることで周囲に広がる豊かな緑を眺めながら自由に語り合えるコミュニケーションの場を設けている。また、上階と下階でテラスの平面形状を少しずつ変化させることで、立体的な空間構成のつながりについても配慮された計画となっている。

緑豊かな周囲の風景を取り込み、以前の公園が立体化されたような構成で、人々が共存できる空間が実現された施設である。



北立面図



南立面図

### ③ 葦川行政センター

#### 建築概要

設計者：田中雅美建築設計事務所  
所在地：太田市東長岡町1853  
竣工年月：2002年9月  
構造：鉄筋コンクリート造  
規模：地上2階  
建築面積：1502.25㎡  
延床面積：1532㎡  
他の市内作品：休泊小学校耐震改修及び大規模改造  
問合せ先：0276-48-6853

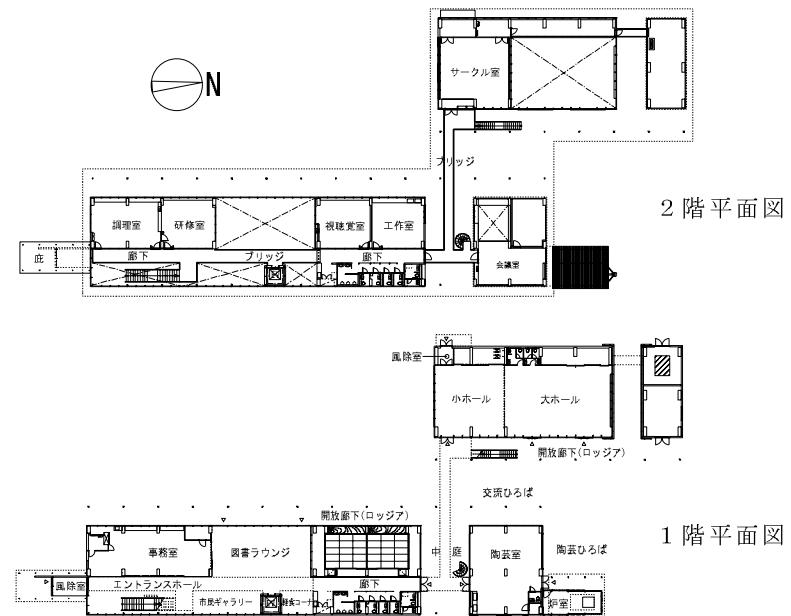


#### 設計の趣旨・配慮事項

市民のニーズの多様化に伴い、従来の公民館機能、市民課機能が見直され、福祉・生涯学習・文化・芸術・スポーツ活動などの場として市民自らが積極的に活用できる地域活動の拠点を創出することを目的として、この施設が整備された。

敷地東側には葦川地区の小学校やスポーツ広場、児童館などがあり、それら施設との連携に配慮し、一体的な利用を図るため、東側に対して開放的な計画となっている。西側は、交通量の多い国道に接しているため、駐車スペース及び築山や植栽による緩衝帯を設けて、騒音排気ガスなどの緩和に配慮している。

施設へのアプローチは国道122号線からと主に葦川地区からのアプローチを意識し、敷地の南北2ヶ所に出入口を設け敷地内へのアプローチを容易なものとしている。建物はZ型に連続した大屋根の下に開放的なアトリウム空間をつくり、ここにセンターに必要とされる様々な用途に対応する諸室が集められ、自由で開放的な活動の場を提供している。



## ④ 富沢市営住宅

### 建築概要

設計者：内井昭蔵建築設計事務所  
所在地：太田市富沢町379-1  
竣工年月：1995年11月  
構造：鉄筋コンクリート造  
規模：【中層棟】地上3-4階（15棟）【高層棟】地上7階 塔屋1階（3棟）  
建築面積：5632.96㎡  
延床面積：21639.55㎡  
受賞歴：第9回住宅月間功労者表彰 建設大臣表彰  
他の市内作品：強戸市営住宅、東本町団地  
問合せ先：住宅課 0276-47-1898



### 設計の趣旨・配慮事項

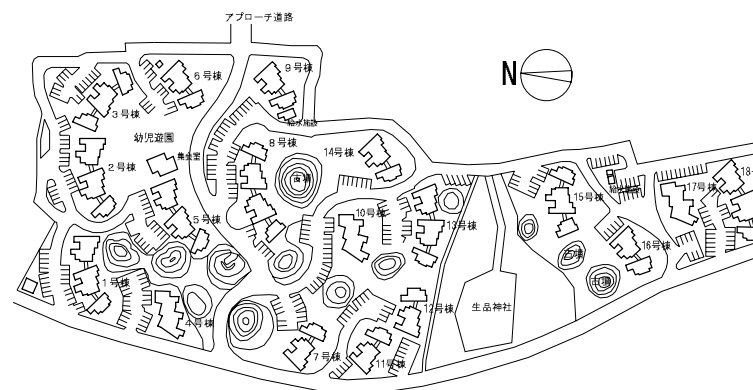
この団地は古墳を団地内の修景として積極的に活かす計画となっており、敷地内の古墳をできる限り残し、古墳と住宅との共存を考え、古墳を囲むように住棟が配置されている。

また、国道からの遠景を考慮し、樹高より高い高層棟3棟を計画しランドマークとした上で、曲面で構成される盛り土状の古墳群の中において垂直性を強調させた。

中景では、古墳を囲んだ中層棟と雑木林をなじみやすく分散配置し、人々の歩行による視線の変化の楽しさを大切にしたい。さらに、3階建てと4階建ての住棟を交互に配置することを原則として、雑木林とのリズムの合った景観を演出している。

近景については、バルコニーなどの突出した部分に有機的曲線を用い、機能性と合わせて単調さを避ける工夫をして、表情が豊かなものになるようにした。

古墳の豊かな雑木林と住戸との共存により、まさに自然と一体化した、公園内のような住環境を実現し得た計画と言える。



配置図

## ⑤ 沢野中央小学校

### 建築概要

設計者：今村雅樹アーキテクト+ドーム設計・アークプランニング

所在地：太田市富沢町73

竣工年月：2002年12月

構造：鉄筋コンクリート造

規模：地上2階

建築面積：7091.39㎡

延床面積：8671.71㎡

受賞歴：「日本建築士会連合会 奨励賞」「日本建築学会 作品選集」

「日本建築家協会 優秀作品選」「文教施設協会 協会賞」

他の市内作品：休泊行政センター（旧名：太田市総合ふれあいセンター）

問合せ先：学校施設管理課 0276-20-7081



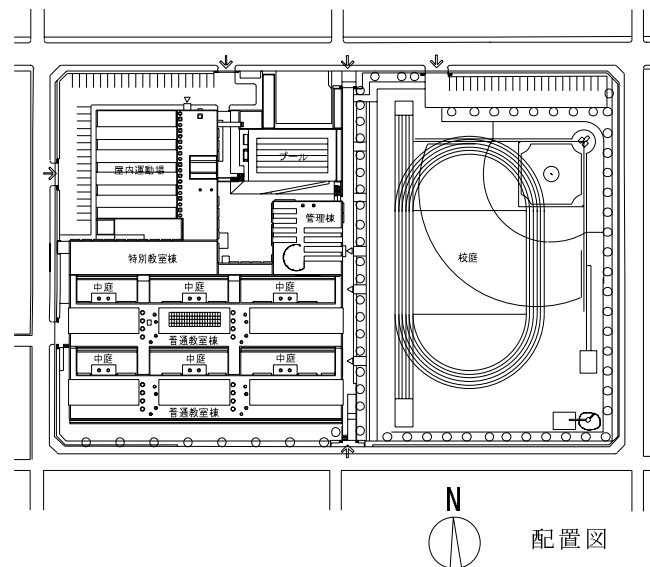
写真：平井広行

### 設計の趣旨・配慮事項

この小学校は、地域の小学校児童数の増加に伴い、既存小学校からの分離新設校として計画された。小学校としての役割だけでなく、この地域のコミュニティの活性化をねらい屋内運動場や特別教室を中心に地域開放できるような計画となっている。

敷地北側に屋内運動場や特別教室で構成される開放エリアを配置し、その南側に中庭を挟んで普通教室棟が2棟並んだ構成となっている。このゾーニングに基づき、廊下から各教室に至るそれぞれの空間がオープンスクール形式の構成で計画されている。地域開放においては、住民の意識や状況に応じて、段階ごとに開放エリアを広げられる仕組みとなっている。

また、管理諸室には大きな開口を設けて外部が見渡せることができ、児童のアクセスは中庭から教室ごとに設けられた玄関からのアプローチとなっているため、学年ごとに「TTコーナー」と呼ばれる担任の詰所が用意され、そこから教室への出入口を見渡せるようなセキュリティデザインの計画となっている。



## ⑥新田保健センター

### 建築概要

設計者：レーモンド事務所  
所在地：太田市新田反町町879  
竣工年月：2003年3月  
構造：鉄筋コンクリート造  
規模：地上1階  
建築面積：1428.43㎡  
延床面積：1327.31㎡  
問合せ先：0276-57-2651

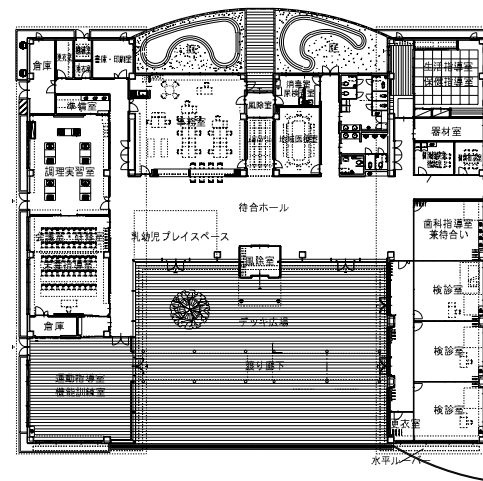


### 設計の趣旨・配慮事項

既存施設の築後年数が経過し、建築・設備ともに老朽化が著しく駐車場や施設自体も手狭であることから、福祉サービスの充実を図ることなどを目的として、既存施設を解体し、新たにこの施設が計画された。

陸上競技場、図書館などの公共施設が集積した地域の一角に建てられたこの施設は、その周辺施設との連携に配慮し、建物がデッキ広場を囲むようにコの字型に計画され、建物内部はそのデッキ広場に向けて大きく開口をとり、さらにデッキ広場は南側へ開けた計画がなされている。そのことにより、開放的で周辺施設と一体感のある空間が創出されている。また、建物でデッキ広場を囲むことで、デッキ広場内に吹き込む北風を遮り、北風の強いこの地域の気候風土に合った計画がなされている。

さらに、太陽光発電パネル、深夜電力を利用した水築熱ヒートポンプ空調方式、躯体利用蓄熱方式床暖房などの各種設備機器の採用や雨水を地下ビットに貯め、処理後にトイレ水や散水に利用できる設備の採用など環境への配慮が行き届いた施設である。



平面図

### ⑦ 東本町市営住宅

#### 建築概要

設計者：内井建築設計事務所  
所在地：太田市東本町29-3  
竣工年月：2001年9月  
構造：鉄骨鉄筋コンクリート造  
規模：地上9階（36戸）  
建築面積：807.10㎡  
延床面積：3595.34㎡  
問合せ先：住宅課 0276-47-1898



### ⑧ 本陣市営住宅・太田行政センター

#### 建築概要

設計者：長谷川逸子・建築設計工房  
所在地：太田市本町20-1  
竣工年月：2005年3月  
構造：鉄筋コンクリート造  
規模：地上7階（40戸）  
建築面積：1410.62㎡  
延床面積：4459.94㎡  
問合せ先：住宅課 0276-47-1898



### ⑨ 太田市庁舎

#### 建築概要

設計者：久米設計  
所在地：太田市浜町2-35  
竣工年月：1998年3月  
構造：鉄骨鉄筋コンクリート造  
規模：地上12階、地下1階  
建築面積：5272.25㎡  
延床面積：30535.04㎡  
問合せ先：0276-47-1111



### ⑩ 休泊行政センター

#### 建築概要

設計者：今村雅樹アーキテクツ  
所在地：太田市龍舞町4053  
竣工年月：1998年9月  
構造：鉄筋コンクリート造  
規模：地上2階  
建築面積：3048.40㎡  
延床面積：3896.30㎡  
問合せ先：0276-49-0201



写真：平井広行

### ⑪ 休泊小学校耐震改修及び大規模改造

#### 建築概要

設計者：日本建築都市診断協会（SCOA）  
田中雅美、岩本弘光、白江龍三、宮崎均  
所在地：太田市龍舞町4053  
竣工年月：2004年3月  
構造：鉄筋コンクリート造  
規模：地上3階  
建築面積：1515.07㎡  
延床面積：3559.16㎡  
問合せ先：学校施設管理課 0276-20-7081



### ⑫ 新田文化会館・総合体育館（エアリス）

#### 建築概要

設計者：佐藤総合計画  
所在地：太田市新田金井町607  
竣工年月：1996年3月  
構造：鉄筋コンクリート造  
規模：地上4階、地下1階  
建築面積：7107.78㎡  
延床面積：10666.35㎡  
問合せ先：0276-57-2222



### ⑬ 新田図書館

#### 建築概要

設計者：天野・吉原設計事務所  
所在地：太田市新田反町町877  
竣工年月：1980年3月  
構造：鉄筋コンクリート造  
規模：地上2階  
建築面積：1508.43㎡  
延床面積：1952.45㎡  
問合せ先：0276-57-2676



### ⑭ 強戸市営住宅

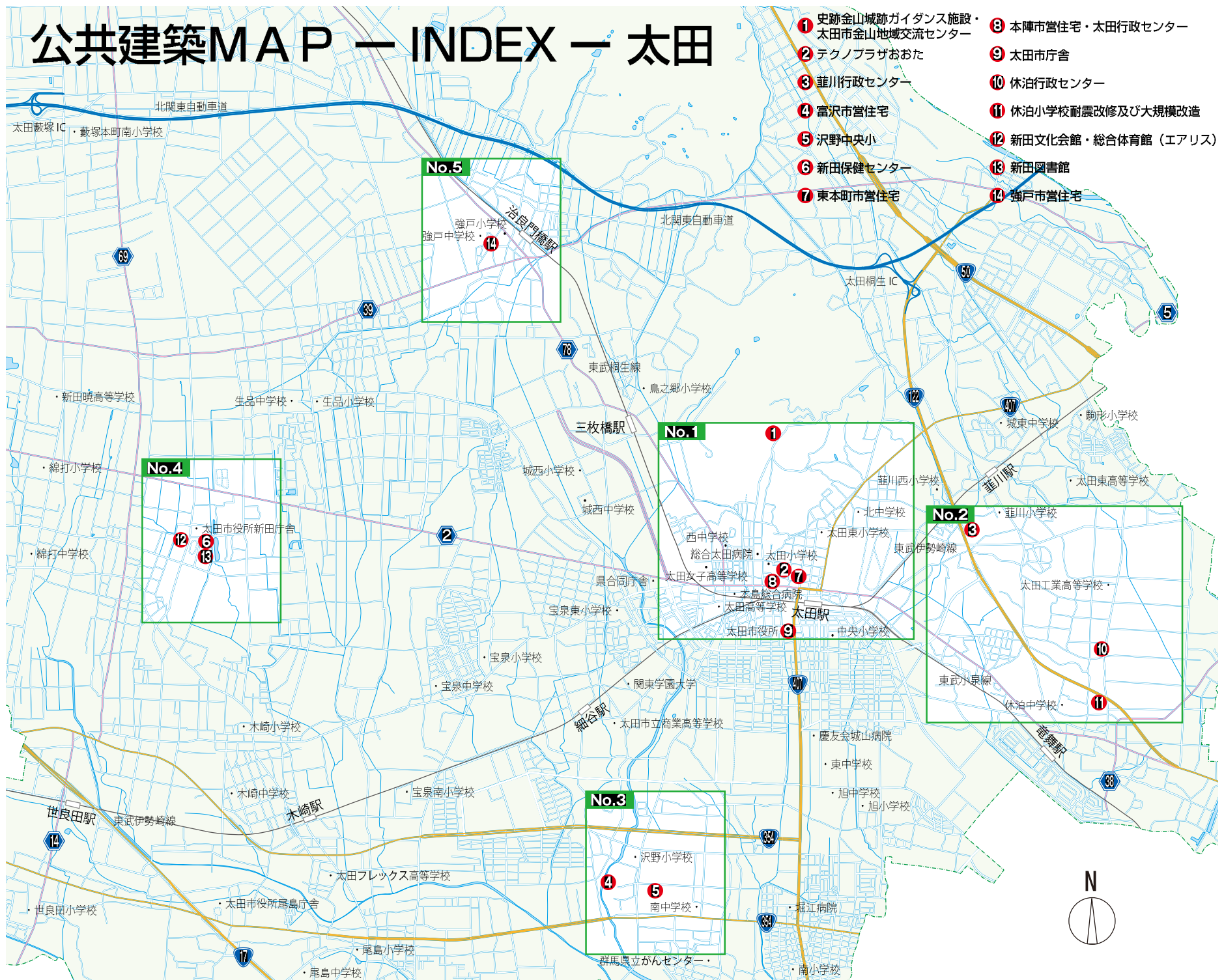
#### 建築概要

設計者：内井建築設計事務所  
所在地：太田市成塚町1115-6  
竣工年月：1988年10月  
構造：鉄筋コンクリート造  
規模：地上3階（7棟、78戸）  
建築面積：2691.00㎡  
延床面積：5391.46㎡  
問合せ先：住宅課 0276-47-1898





# 公共建築MAP — INDEX — 太田









編集・発行 2011年3月25日発行

太田市役所 都市政策部 建築課

〒373-8718 群馬県太田市浜町2番35号

TEL.0276-47-1894 FAX.0276-47-1884

URL.<http://www.city.ota.gunma.jp/>

印刷 東京広告(株)