

2020

令和2年

4.1



広報おた No.526

Pickup!

P.10・11

令和2年度 当初予算



# 13万枚のマスクが太田に

本市と交流のある上海市嘉定区(中国)からマスクが届きました。  
保育園や医療機関、介護施設などで活用します。



## 感染拡大防止のために

- 手洗い・咳エチケットを徹底し、予防に努めましょう
- 正確な情報に基づき、冷静に行動しましょう
- 咳や発熱のあるときは外出を避けてください

国際交流に関すること = 交流推進課 ☎0276-47-1908

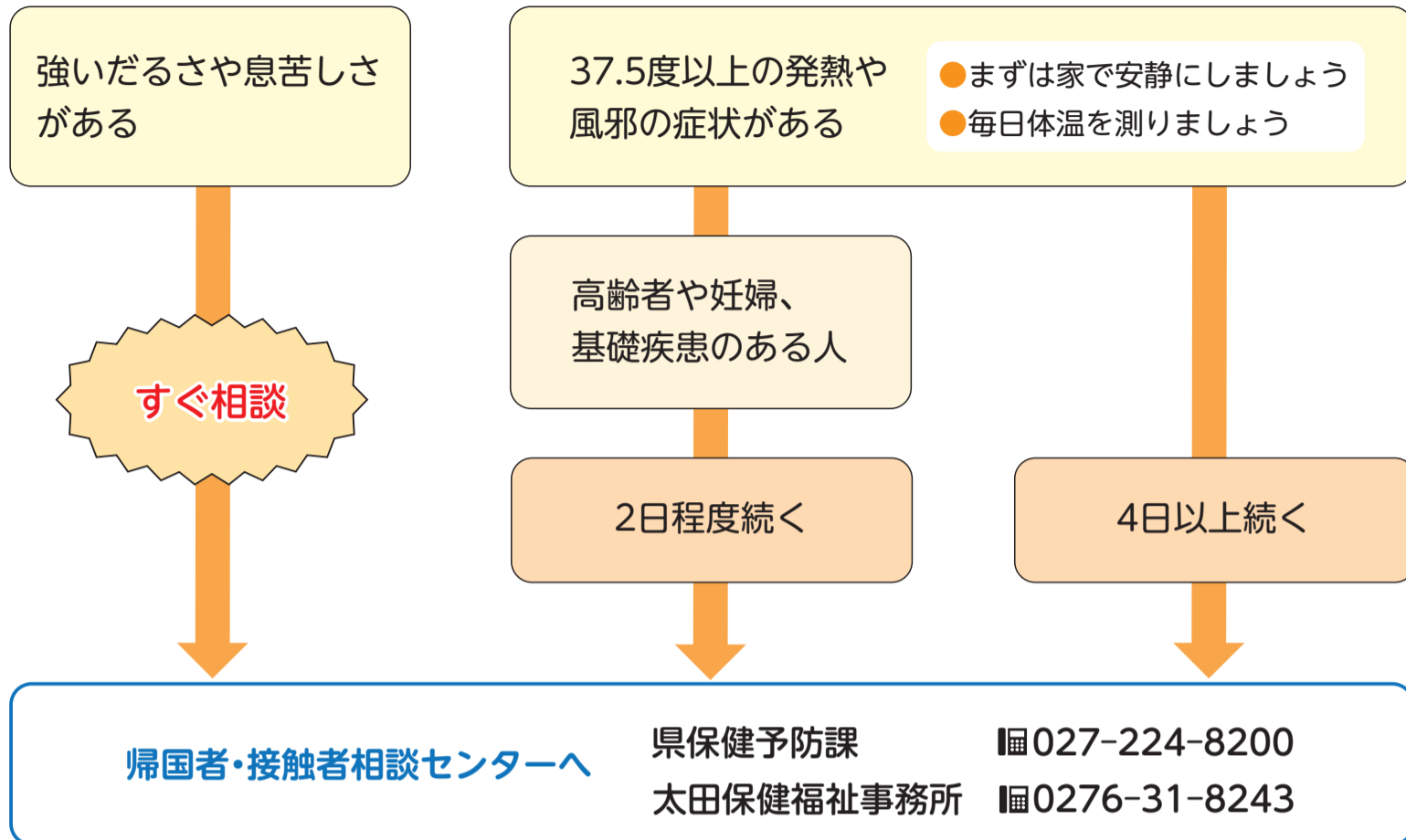
予防に関すること = 太田市保健センター ☎0276-46-5115

### こんにちは市長です

「市長、子どもたちにマスクを寄付したいのだけ」と去年10月にF社の社長さんから話があった。冬を迎えるこの季節はインフルエンザがはやる。それはありがたいと心から思った。45万枚、幼稚園や保育園に配った。年が明けて、中国武漢で発症した新型コロナウイルスが報道され始めた。「コロナってなんだ」そう思った。感染力が強く、とはいえ今のようないま世界的にまん延するとは思ってはいなかった。マスクが脚光を浴び、アルコール消毒薬までもが欠品するとは…。2月に入って交流のある上海市嘉定区から「マスクがあったら送ってほしい」という一報が入った。甘えてF社にそのことを伝えた。子ども用、女性用の在庫から10万枚確保できるという返事、市の在庫1万枚を加えて2月12日に空輸した。そのことを嘉定区が上海市のテレビなどで報道してくれた▼3月に入り上海市の新型コロナウイルスは沈静化したようだ。同時期、市内に住む保育士の感染が確認されたのである。同居のご家族も陽性の検査結果が出た。そのことを嘉定区が知り、「マスク13万枚を送る」という申し出があった。マスクがどこにも無いと大騒ぎしているさなかである。それだけではない。中国人のSさんが「マスク2万枚を寄付する」、彼女の友人Cさんが「医療用のマスク2500枚を送る」、深圳の企業から「アルコール消毒薬2万本を送る」という知らせ。ほんとにうれしかった▼医師会、歯科医師会、薬剤師会、保育所、幼稚園、学童プラッツそして学校の先生、食品衛生関連、高齢者施設などへの配布を決めた▼F社や嘉定区、Sさんなど多くの方々のご厚意を強く感じた。小学校の卒業式では子どもたち、保護者全員にマスク着用させることができた。小学校と中学校の入学式でも用意する。あとはこれ以上のコロナ感染のないこと、感染された方たちの回復をお祈りしたい。



# もしかして新型コロナウイルス? 受診のめやす



発熱や咳、だるさなどの症状が出たら、仕事や学校を休み、人の集まる場所に外出しないでください。

## 市内の新型コロナウイルス感染症情報



## 緊急相談窓口の設置

桐生信用金庫では、市との「持続可能なまちづくり」に関する包括協定に基づき、新型コロナウイルスの感染拡大に伴い、市民に向けた経営相談のための専用相談窓口を開設しています。

桐生信用金庫 太田支店  
0276-47-0111

## セーフティネット保証の認定

新型コロナウイルス感染症発生に伴い、本市は経営安定に支障が生じている中小企業者を支援するためのセーフティネット保証4号の指定地域となりました。申請・相談は工業振興課(市役所5階)へお願いします。

工業振興課 0276-47-1834

## 広報おおたがリニューアル

### 4/10号からここが変わります

- くっきりと読みやすい書体
- 行政情報を見やすく分類
- 「こども」や「地域」の情報を見つけやすく
- 重要なお知らせが多い号は2ページ目にギュッとまとめてお知らせ



### 新フォント

書体は高齢者や読み書きの障がいなどがある人でも読みやすく、温かみのあるものを採用しました

### 旧フォント

書体は高齢者や読み書きの障がいなどがある人でも読みやすく、温かみのあるものを採用しました

広報課 0276-47-1812

## 市の組織の名称が変わります

### 課の変更

変更前	変更後
納税課	収納課
収納対策課	
防災防犯課	災害対策課
世良田行政センター	(廃止) ※尾島行政センターと統合
福祉事業課	(廃止) ※障がい福祉課と統合
歴史施設課	(廃止) ※文化財課と統合

### 市民窓口が変わるもの

- 防犯に関すること 防災防犯課 → 地域総務課
- 空き家に関すること 建築住宅課 → まちづくり推進課

企画政策課 0276-47-1892



ツイッターでイベント・行政・災害などの情報を発信しています。

@OtaCity\_PR

●広報課 0276-47-1812





元宝塚歌劇団 城妃美伶

# 元タカラジェンヌと演じる 市民主催ミュージカル参加者募集

ミュージカル本番日  
**7月5日**  
午後2時～

オズの魔法使い  
やります!!



共演:和泉紗江  
(元宝塚歌劇団)



## オーディション (役者・ダンサー・コーラス)

- ① 5歳～小学4年生=5月2日(土)、午後2時～  
小学5年生～大人=2日、午後6時～(来られない場合は1日(金)の午後6時～)  
※予備日は9日(土)です。
- ② 場 市民会館
- ③ 講 小嶋希恵さん(元宝塚歌劇団)
- ④ 対 市に在住する平成27年3月生まれまでで、練習に必ず参加できる人  
※練習日は同館HPで確認ください(時間は合格者のみに通知)。  
※動ける服装でお越しください。
- ⑤ 定 30人程度
- ⑥ 費 8000円(合格者のみ)
- ⑦ 申 4月2日(木)～23日(休)の午後5時までに同館や同館HPにある申込用紙を直接、同館へ  
※高校生以下の申し込みは保護者の署名、押印が必要です。

市民会館 ☎0276-57-8577

## 市政ガイド OTA

### 4日(土)は市役所を開庁

**時間**  
午前8時30分～午後5時15分

**開庁窓口**  
1階=市民課  
国民健康保険課  
医療年金課  
3階=子ども課

企画政策課 ☎0276-47-1811

### 狂犬病予防注射(集合注射)を 4・5月から9月以降に延期

6月末までに動物病院で注射(3500円+診察料)を受け、病院が発行する証明書を環境政策課(市役所5階)へ提出し、注射済票(550円)の交付を受けてください。期日を過ぎた場合は、9月以降の集合注射を受けさせてください。  
※病院により注射済票の交付と犬の新規登録(病院へ要確認)ができます。

☎環境政策課  
☎0276-47-1953



### 確定申告の振替納付日の変更

申告・納付期限が4月16日(木)まで延長されたことに伴う変更です。  
● 所得税・復興特別所得税:5月15日(金)  
● 消費税・地方消費税:5月19日(火)  
※引き落としができなかった場合、4月17日(金)から延滞税がかかります。

☎館林税務署  
☎0276-72-4373

### 山火事に注意しましょう

春は空気が乾燥して山火事が発生しやすい季節です。特に年間の半数以上が春先に集中しています。  
ほとんどの山火事は、たばこなどが原因です。火の始末は十分に気を付けましょう。

☎桐生森林事務所  
☎0277-52-7373

### 犬の避妊や猫の避妊・去勢 手術費助成金を支給します

令和2年度分の手術は令和3年3月31日(火)までに申請してください。予算が無くなり次第終了します。

**助成金額(1匹当たり)**  
メス犬=上限5000円  
オス・メス猫=上限3000円

**助成の条件**  
● 市民が飼養しているメス犬(登録・令和2年度狂犬病予防注射済み)、メス・オス猫  
● 申請者の世帯で市税(国保税を含む)を滞納していない

**申し込み** 手術実施済証明書と口座の通帳と認め印を持参して、環境政策課(本庁舎5階)へ  
☎環境政策課  
☎0276-47-1953

### 子どもの人権特設相談所

「いじめ」「体罰」「虐待」「不登校」など、子どもの人権のことでお困りの人は相談してください。相談は無料で秘密は厳守されます。  
※紙芝居や人権キャラクター人形の配布があります。

**日時** 4月26日(日)、  
午後1時30分～3時30分  
**会場** ぐんまこどもの国児童会館  
**申し込み** 当日直接、会場へ  
☎館前橋地方法務局太田支局  
☎0276-32-6100

### 学生納付特例制度

20歳以上の学生で国民年金保険料の納付が困難な場合、本人の前年所得が一定額以下であれば納付が猶予される制度です。  
※学校や課程により対象外の場合があります。

**承認期間** 4月～令和3年3月(毎年申請が必要)  
※年金の受給に必要な資格期間に算入されます(老齢基礎年金額には反映されません)。

※令和元年度の申請が承認されている人(在学予定期間中)は日本年金機構から郵送される、はがきを返送ください。  
**申し込み** マイナンバーカード、通知カード、マイナンバーが記載された住民票の写しのいずれかと、学生証(コピーの場合は両面)または在学証明書、印鑑を持って、医療年金課または太田年金事務所へ  
※代理人は代理人の身分証明書(免許証など)が必要です。

☎太田年金事務所  
☎0276-49-3716  
☎医療年金課  
☎0276-47-1941

### 子ども食堂運営団体に 補助金を支給

**要件** 市内に活動拠点があり、子ども食堂を1年以上運営する意思がある団体  
**支給額** 経費総額の2分の1以内(上限20万円)  
※申請前に必ず相談してください。

☎社会支援課  
☎0276-47-1957



### 発達障がいへの正しい理解を

4月2日は「世界自閉症啓発デー」、2～8日は「発達障害啓発週間」です。

#### 発達障がいとは

脳機能の発達に関係する生まれつきの障がいです。例:自閉症、アスペルガー症候群、学習障害、注意欠陥多動性障害など

#### 正しい理解を

こだわりが強い、人付き合いが極端に苦手などの特性から「わがまま」「親のしつけが悪い」などと誤解されやすく、本人や家族が傷ついたり生活のしづらさを感じたりする場合も少なくありません。個々の能力を伸ばし、社会で自立するための正しい理解をお願いします。

☎障がい福祉課  
☎0276-47-1929  
☎発達相談支援センターにじいろ(子ども課)  
☎0276-47-1918

## 市内私立幼稚園の 未就園児学級を開催

就園前に親子で楽しく遊び、集団生活に慣れるいい機会です。保護者同士の情報交換もできるので奮ってご参加ください。

新型コロナウイルス感染症対策で、中止・延期など変更になる場合があります。詳しくは各園へ問い合わせください。

こども課 ☎0276-47-1943  
各幼稚園

園名	電話	期日	曜日	時間	対象
金山幼稚園	☎0276-37-0602	5月8日～	詳細はHP	午前10時30分～	1歳児～
三宝幼稚園	☎0276-22-7061	5月11日～	毎週月曜日	午前10時30分～	1・2歳児～
なかよし幼稚園	☎0276-45-4994	5月～	毎週(火または木曜日)	午前10時30分～	0・1歳児～
ひかり幼稚園	☎0276-45-7134	4月21日～	毎週火曜日 (2歳児は9月～)	午前10時～	2・3歳児
宝泉北幼稚園	☎0276-32-0424	5月13日～	毎週水曜日	午前10時～	0歳児～
東別所幼稚園	☎0276-45-2505	4月～	詳細はHP	午前10時～	0・1・2歳児～
太田仁愛幼稚園	☎0276-37-1723	子育て相談室随時開催		開園時間内	1・2歳児～
若葉幼稚園	☎0276-45-7365	5月13日～	毎週水・木曜日、詳細はHP	午前10時～	2歳児 ※1歳児は別途
いなり幼稚園	☎0276-31-7500	4月中旬～	毎週火～金曜日、詳細はHP	午前10時～	0歳児～
台之郷幼稚園	☎0276-45-8161	4月23日～	詳細はHP	午前10時30分～	1・2・3歳児～
南幼稚園	☎0276-38-1980	4月18日～	毎月隔週の土曜日	午前10時～	2・3歳児
太田いずみ幼稚園	☎0276-37-3245	5月16日～	詳細はHP	午前10時30分～	1歳児～
第二ひかり幼稚園	☎0276-32-2466	5月12日～	毎週火曜日	午前10時～	2歳～4歳児
新明幼稚園	☎0276-32-2368	5月中旬～	金曜日、詳細はHP	午前10時30分～	1・2・3歳児
きざきまち幼稚園	☎0276-56-5188	5月～	詳細はHP	午前10時～	0歳児～満2歳
スマイル幼稚園	☎0277-78-2446	4月～	詳細はHP	午前10時～	0・1・2歳児～

## 市政ガイド OTA

### 下水道に油を流さないで ください

油が付着して管が詰まり、汚水があふれ出すなど大きな被害が出ます。

#### グリーストラップ

飲食店などはグリーストラップなどの油除外施設を設置し処理してください。また飲食店(特にラーメン店)からの油による下水道本管の詰まりが多発しています。グリーストラップの定期清掃を必ずしてください。

- バスケットのごみ取り(1日1回)
- 浮いている油の掃除(1日1回)
- 底の掃除(1週間に1回)
- トラップ内の掃除(2～3カ月に1回)

#### 図下水道課

☎0276-47-1921

### 八王子山公園墓地納骨堂 (西長岡町)の申込受付中

● 期限付納骨壇 ロッカー式の納骨壇に焼骨を1体ずつ最長15年間収蔵  
利用料(1体)=10万円

● 永年合葬室 他の焼骨とともに永久的に収蔵  
利用料(1体)=5万円

対象 市内に住所があり、親族の焼骨を有する人または死亡時に本市に住所があった人の焼骨を有する人

申し込み 花と緑の課へ

生前登録(永年合葬室のみ)

対象 市内に住所があり、自己の死亡後に祭祀を行う人がいる  
※詳しくは市HPをご覧ください

図花と緑の課 ☎0276-32-6599



### 太田市金券が令和2年度の デザインに変わります

本年度は色が変わり、右上がカットされています。

図商業観光課

☎0276-47-1833



## 市県民税 特別徴収3月分

● 納期限: 4月10日(金)  
期限内納入をお願いします。

※期限を過ぎると延滞金がかかります(1000円以上の場合のみ)。

※特別徴収の内容に変更がある場合は「給与所得者の異動届出書」を速やかに提出してください。

図納課 ☎0276-47-1936

### 地価公示標準地価格を公表します

都市計画課  
☎0276-47-1839

地価公示標準地価格が公表されました。

市内50カ所の調査価格は下表のとおりで、用途区分ごとの地価変動率は、住宅地で0.1%増、商業地0.7%増、工業地0.7%増であり、全用途平均で0.3%増になりました。

用途区分			標準地			標準地		
用途区分	標準地の所在 地番ならびに住居表示	標準地の価格 (円)/㎡	用途区分	標準地の所在 地番ならびに住居表示	標準地の価格 (円)/㎡	用途区分	標準地の所在 地番ならびに住居表示	標準地の価格 (円)/㎡
住宅地	鳥山下町639番19	3万2100	住宅地	藤阿久町214番106	3万9100	住宅地	飯田町1386番	15万
	市場町779番5	2万5900		浜町35番8外	5万8700		西矢島町370番44外	4万1900
	植木野町806番10	3万1200		〔浜町35-8〕			新井町520番14	8万4200
	台之郷町929番2	3万5500		亀岡町5番5	2万6600		末広町548番8	4万6000
	沖之郷町491番3	1万7500		新田木崎町133番2	2万9000		新田市野井町745番1外	3万7100
	東本町51番9	5万1500		亀岡町541番1	2万5100		東本町28番17	7万900
	〔東本町51-27〕			世良田町1348番1	1万5400		〔東本町28-9〕	
	大原町809番16	2万300		東長岡町261番13	3万6700		新井町532番5	7万4100
	由良町1707番4	3万2200		末広町1225番9	3万7900		藤阿久町620番20	5万7300
	新道町1208番37	3万3100		富若町658番3	1万9400		新島町747番	6万3400
	西新町81番6	3万3900		上田島町124番	2万600		大原町402番11	2万5600
	新田木崎町1183番2	2万6800		新田上中町259番2	1万4000		尾島町144番2	2万8700
	高林寿町1814番12	4万800					東矢島町187番1外	5万8400
	飯田町754番	6万7700					高林北町1120番1外	2万1800
下小林町280番1	3万9000			西新町135番11	2万1900			
東別所町515番17	4万1900			東新町614番1外	2万3700			
下浜田町315番6	3万4800							
新井町314番32	5万3400							
宝町66番6	3万5400							
浜町71番2	4万6800							
〔浜町71-16〕								
熊野町17番15	4万100							
〔熊野町17-21〕								
飯塚町1312番	5万4600							
成塚町150番420	3万2900							
藪塚町1734番2	2万1300							
八幡町12番9	5万1700							
〔八幡町12-16〕								

### 中小企業者の設備投資を応援

対象 中小企業等経営強化法第2条第1項に該当する中小企業者  
対象設備 導入前に先端設備等導入計画の認定を受けた設備  
優遇措置 一定の要件を満たす設備投資に対する固定資産税(償却資産)への税制支援や国の各種補助金の優先採択など

### 新技術・新製品開発を支援

対象 市内に事業所を有し、技術開発や新製品・新商品開発に取り組もうとする中小企業者

助成額 企業負担金20万円以上、補助限度額80万円(市・県から各40万円)

採択数 4件程度(予算の範囲内)

募集期間 4月2日～5月11日

※要件があるので事前に工業振興課まで問い合わせください。

### 展示会等への出展を応援

中小企業者が開発した製品や技術を展示会などに出品する場合の出展小問料の一部を助成します。事前に問い合わせください。

対象 市内に事業所を有し、市内で1年以上事業を営む中小企業者

助成額 出展小問料の2分の1以内で20万円を限度

※同年度内に1社1回限り(当該年度を含む直近5年で3回を限度)です。

※予算が無くなり次第終了します。

工業振興課 ☎0276-47-1834

## 市民講座

※対象は市内在住・在勤者、定員を超えたら抽選です。  
※詳しくは会場の行政センターなど(電話番号は下記参照)へ。

【会場】講座名	日 時	申し込み	定員	参加費
【藪塚中央公民館】 シニア向けワード中級(パソコン)	4月21日(火)~23日(木)、午後1時30分~4時30分	4月9日(木)、午前9時~(電話)	19人	1000円
【藪塚中央公民館】 趣味の野菜作り(野菜作りや調理実習など)	5月9日~令和3年2月(土曜日、月1・2回)、 午前9時~正午	4月21日(火)、午前9時~9時15分 (本人が参加費を添えて)	10組	7000円
【毛里田】かぎ針編み(鹿の子バッグ)	5月1~22日(毎週金曜日)、午後1時30分~3時30分	4月17日(金)、午後1時40分~2時 (本人が参加費を添えて)	15人	1800円

藪塚中央公民館 ☎0277-78-5411 毛里田行政センター ☎0276-37-1059



【毛里田】  
かぎ針編み(鹿の子バッグ)

## 4月のこども館 イベント情報

- 開館時間: 午前9時30分~午後5時30分
  - 休館日: 6日(月)・13日(月)・20日(月)・27日(月)・30日(木)
  - 入館料: 無料
- ※未就学児は保護者の同伴が必要です。

こども館 ☎0276-57-8010

対 象	内 容	日 時
幼児から	おはなしのへや(読み聞かせ)	4日(土)・18日(土)の午前11時~、毎週日曜日の午後2時30分~
	わらべうたあそび	11日(土)・25日(土)、午前11時~
	みんなであそぼう!(カプラ・オセロ・将棋など)	平日の午後、4日(土)・18日(土)・日曜日の午前
	工作教室(なんちゃってドーナツ)	毎週土曜日、午後1時30分~4時30分(入室自由)
	きまぐれ工作教室(過去の作品からきまぐれセレクト)	毎週日曜日、午後1時30分~4時30分(入室自由)
乳幼児と保護者	親子わらべうた(先着15組程度)	8日(水)・22日(水)、午前11時~
	親子であそぼう(先着25組)	9日(木)・16日(木)・23日(木)、午前11時~
	わくわく紙芝居(先着15組程度)	14日(火)・28日(火)、午前11時~
	なかよしリズム(先着25組)	15日(水)・29日(水)祝、午前11時~
	わいわい広場(10組程度)	21日(火)、午前10時~午後2時(入室自由)
天体観望会	昼間(金星、水星など)	開館日に開催
	夜間(春の星雲、星団など)	4日(土)・18日(土)、午後6時30分~8時30分

※夜間は中学生まで保護者の同伴が必要です。  
※悪天候や観望できない場合は中止です(夜間のみ室内で星空教室あり)。

## シリーズ74 私のまちの1%まちづくり事業



地域総務課 ☎0276-47-1923

### 竜内公園広場再生事業

除草や芝刈り、落ち葉拾いなどをボランティアで行いました。地域の大切な公園をいつもきれいに維持する活動です。今後も、利用者が生きがいを持てる、快適な交流空間を提供できるように継続していきます。

なるほどサイエンス教室



# ロボットと遊ぼう



学校教育課 ☎0276-20-7065

- ☑ 4月25日(土)、午前9時~正午
- ☑ 九合行政センター
- ☑ 親子でLEGOを組み合わせて、複雑な動作をするロボットを作る
- 🗣 山田功さん(群馬大学理工学府教授)他
- ☑ 市内に在住の小学5・6年生とその保護者

- ☑ 先着40組
- ☑ 無料
- ☑ 4月15日(水)まで(必着)に、往復はがきに、児童名(ふりがな)、性別、学校名、学年、住所、保護者名、緊急連絡先を明記し学校教育課(〒370-0495 住所不要)へ

## 太田フォトスケッチvol.5

太田の食文化(#オオタメシ)をテーマにした写真を募集・展示します。この機会に家庭の味、行きつけのお店、生産者の姿などを撮影してみたいかがでしょうか。

## #オオタメシの作品募集

- 募集内容**
- ①A4サイズの写真
  - ②スクエア(正方形)写真
  - ③Instagramフォトコンテスト
- ※優秀作品の応募者に記念品をプレゼントします。
- ☑ 無料
- 募集期間** 5月20日(水)まで
- 展示期間** 5月30日(土)~7月5日(日)
- ※詳しくは美術館・図書館HPをご覧ください。

#オオタメシの写真はこちら



撮影 馬場わか

美術館・図書館 ☎0276-55-3036





**該当する番号をご覧ください**

※詳しくは各課へ問い合わせるか市HPをご覧ください。

**空き店舗**



**店舗**



**店舗併用住宅**



**既存住宅**



**昭和56年5月以前に建てられた住宅**



**新築住宅**



**空き家**



**空き店舗・店舗・住宅 などへの**

**1 空き店舗対策家賃支援**

- 補助率:開業前に申請して認定された賃借料の2分の1以内
- 補助金額:月額3万円以内
- 補助期間:6カ月以内
- 申し込み:5月18日(月)から直接、商業観光課(市役所5階)へ  
※予算が無くなり次第終了します。

**2 空き店舗対策リフォーム支援**

- 補助率:着工前に申請して認定された20万円以上のリフォーム工事費、1品3万円(税抜き)以上で総額10万円以上の備品購入費の2分の1以内(施工業者と販売業者の要件あり)
- 補助金額:上限200万円または100万円(地域による)
- 申し込み:5月18日(月)~6月19日(金)に直接、商業観光課(市役所5階)へ  
※予算を超えた場合は抽選し、達しなかった場合は9月30日(水)まで先着順で受け付けます。

**3 商店リフォーム支援**

- 補助率:着工前に申請して認定された20万円以上のリフォーム工事費の2分の1以内(施工業者の要件あり)
- 補助金額:100万円以内
- 申し込み:5月18日(月)~6月19日(金)に直接、商業観光課(市役所5階)へ  
※予算を超えた場合は抽選し、達しなかった場合は9月30日(水)まで先着順で受け付けます。

いずれも必ず事前に相談してください。また対象地域や業種、要件などは商業観光課へ問い合わせるか市HPをご覧ください。

商業観光課 0276-47-1833

**4 住宅リフォーム支援 建築住宅課(住宅リフォーム専用) 0276-47-1955**

詳しくは住宅リフォーム支援事業パンフレット【建築住宅課(市役所9階)や各行政センター、東・西サービスセンター、市HPで配布】をご覧ください。

- 対象:申請者が所有し2年以上(平成30年3月31日以前)継続して居住する市内にある住宅(平成22年3月31日以前に建設)を登録業者を使って、来年2月26日(金)までに工事を完了できる人  
※平成23年度~令和元年度のリフォーム支援事業の利用者は対象外です。
- ※登録業者一覧は5月18日(月)から同課や市HPで公表します。
- ※登録業者は市内に本店を有する法人または市内に事業所を置く個人です。
- 補助率:着工前に申請して認定された10万円以上の補助対象額の30%  
※補助対象額は工事費用のうち補助対象と認められた額です。

- 補助金額(太田市金券):20万円以内
- 申し込み:6月15日(月)~9月30日(水)に登録業者が建築住宅課へ申請  
※申請書は5月18日(月)から登録業者や同課で配布します。  
※予算が無くなり次第終了します。

**補助対象となる工事の例**

区分	対象工事
外装工事	屋根・外壁の改修など
内部工事	床・壁・天井の改修など
建築設備工事	キッチン・トイレ・ユニットバスの改修など

※家具の購入や配線・配管類・外構工事などは対象外です。

**5 省エネルギー機器設置 環境政策課 0276-47-1953**

- 対象:市内の居住・所有する住宅での対象機器の入れ替え工事を来年2月26日(金)までに完了し、申請書類を提出できる人(過去に同補助金を受けた人も対象)  
※必ず契約・設置工事前に申し込んでください。
- ※新築住宅や市外業者の施工、市税の滞納がある場合は対象外です。
- 対象機器:エコキュート、エコウィル、エネファーム、エコジョーズ、エコフィール、エコワン
- 支給額(太田市金券):2万円
- 支給件数:先着200件
- 申し込み:4月13日(月)~来年1月29日(金)に環境政策課(市役所5階)や市HPにある申請書に必要書類を添えて直接、同課へ  
※予算が無くなり次第終了します。



# 補助制度をご利用ください

## 6 太陽光発電システム設置 環境政策課 0276-47-1953

- **対象:**市内の居住・所有する住宅へ太陽光発電システム(2kW以上)を設置し、平成31年4月1日～令和2年3月31日に売電を開始した、市内に住民登録がある人(市税の滞納が無いこと)
  - **支給額(太田市金券):**3万円
  - **申し込み:**6月8日(月)～9月30日(水)に環境政策課(市役所5階)や市HPにある申請書に必要書類を添えて直接、同課へ
- ※既に市の報奨金・奨励金を支給されたシステムの増設・入れ替えは対象外です。

## 7 介護保険住宅改修費 介護サービス課 0276-47-1939

- **対象:**要介護や要支援認定を受けた人(介護保険料を完納)の住所地で行う改修
- **対象工事:**手すりの取り付けや段差の解消、床材の交換、引き戸などへの変更、洋式便器への交換など  
※単に古くなった・壊れたなどでの改修工事は対象外です。
- **給付額:**20万円以内  
※対象者の前年の所得により9割または8割、7割を給付します。  
※既に限度額分の給付を受けている人は対象外です。
- **申し込み:**事前にケアマネジャーなどに相談して申請書に必要書類を添えて、介護サービス課(市役所1階)へ

## 8 身体障がい者(児)住宅改修 障がい福祉課 0276-47-1929

いずれも申請書に必要書類を添えて、障がい福祉課(市役所1階)へ申し込んでください。  
※令和3年3月31日までに完了できる工事が対象です。  
※介護保険対象者は介護の制度が優先となります。

### 重度身体障害者(児)住宅改造

- **対象:**1・2級の上肢・下肢・体幹機能障がい・下肢と体幹の重複障害または1級の視覚障がいの身体障害者手帳を持っている人(障がいの等級は個別判定)
- **対象工事:**浴室、便所、玄関、台所などの障がい者に適する改修(新築・増築は対象外)
- **補助率:**改造経費の6分の5以内
- **補助金額:**50万円以内(1人1回まで)

### 居室生活動作補助用具住宅改修費

- **対象:**1～3級の下肢・体幹機能・乳幼児期以前の非進行性の脳病変による運動機能障害の身体障害者手帳を持っている人  
※障がいの等級は下肢・体幹がある場合は総合等級で判定します。
- **対象工事:**手すりの取り付けや床段差の解消、滑り防止・移動円滑化の床材変更、洋式便器などへの交換などの障がい者に適する改修(新築・増築は対象外)  
※特殊便器への交換は上肢障害2級以上や、療育手帳重度または最重度で、排便後の処理が困難な人が対象です。
- **補助金額:**20万円以内(1人1回まで)  
※所得により1割の自己負担があります。

## 9 耐震診断と耐震改修・建て替え、ブロック塀などの撤去 建築指導課 0276-47-1837

### 耐震診断(市で契約した診断者を派遣)

- **対象:**昭和56年5月31日以前に着工の戸建て木造住宅を自己または3親等以内の親族が所有し、居住しているまたは居住予定の人
- **費用負担:**1000円(派遣者の交通費)  
※建物の図面が無い場合は追加調査費1万円が必要です。
- **募集戸数:**先着50戸
- **申し込み:**6月1日(月)～12月23日(水)に直接、建築指導課(市役所7階)へ

### 耐震改修・建て替え

- **対象:**耐震診断の結果「倒壊する恐れがある、または高い」と診断された、昭和56年5月31日以前に着工の戸建て木造住宅を自己または3親等以内の親族が所有し、耐震改修後に居住する人
- **補助金額:**全部改修=費用の5分の4(上限100万円)  
部分改修、耐震シェルターなどの設置=費用の2分の1(上限60万円)  
建て替えに伴う除却=費用の2分の1(上限50万円)
- **申し込み:**6月1日(月)～10月30日(金)に直接、建築指導課(市役所7階)へ  
※予算が無くなり次第終了します。

### ブロック塀などの撤去

- **対象:**建築基準法42条に規定する道路に沿った、高さ1.2m、長さ1mを超えるブロック塀で、調査の結果、倒壊の恐れが高いと判断された物
- **補助金額:**費用の3分の2以内(上限5万円)
- **申し込み:**8月3日(月)～12月23日(水)に直接、建築指導課(市役所7階)へ  
※予算が無くなり次第終了します。

## 10 浄化槽設置整備事業補助金 下水道課 0276-47-1921

予算の範囲内で補助金を交付します。申請書に必要書類を添えて、下水道課(市役所8階)へ申し込み。

### 新規設置

- **対象:**自ら合併浄化槽を設置する住宅など
- **補助金額:**5人槽=12万3000円  
7人槽=15万9000円  
10人槽=21万1000円

### 転換設置(①エコ補助金、②宅内配管補助金)

- **補助金額:**5人槽=34万6000円  
(①②共通)7人槽=41万8000円  
10人槽=52万3000円

### ①エコ補助金

- **対象:**建て替えなどでくみ取りや単独浄化槽を適正に処分して合併浄化槽に転換  
※令和2年度は「浄化槽エコ補助金(10万円)」がそれぞれ加算されます。

### ②宅内配管補助金

- **対象:**既存住宅で単独浄化槽を適正に処分して合併浄化槽に転換  
※宅内配管工事について最大30万円が加算されます。

### 公共下水道事業計画区域内の設置

- **補助金額:**5人槽= 8万2000円  
7人槽=10万6000円  
10人槽=14万1000円  
※合併浄化槽から合併浄化槽の入れ替えで過去10年間に補助を受けている場合は、原則補助が受けられません。

## 11 空き家などの除却 まちづくり推進課 0276-47-1843

- **対象:**市内にある個人所有の建築物で、おおむね1年以上居住その他の使用がない戸建て住宅・長屋  
※公共事業の補償対象やその他の補助金の交付を受けている場合は対象外です。  
※その他の条件は市HPをご覧ください。
- **補助金額:**費用の2分の1以内(50万円以内)
- **申し込み:**4月13日(月)～9月30日(水)に直接、まちづくり推進課(市役所7階)へ  
※予算が無くなり次第終了します。

# 情報 アラカルト

## イベント

### ボウリングナショナルメンバー強化合宿見学会

スポーツ振興課 ☎0276-45-8118

日本代表選手候補者が強化合宿を行います。

### 強化合宿見学

☐4月26日(日)～29日(水)祝、午後1～4時  
場 ドリームスタジアム太田(東別所町)

### ナショナルメンバー交流会

☐28日(火)、午後6時30分～9時  
内 ボウリング2ゲーム  
対 市内の小学生  
定 先着25人  
費 無料(ゲーム・靴代を含む)  
申 4月15日(水)までに電話で、ドリームスタジアム太田(☎0276-55-1411)へ

### 景観賞受賞のお花が見頃です

都市計画課 ☎0276-47-1839

岡田さん宅の庭「生垣を中心とした自然景観花と緑のまちづくり」です。ぜひご覧ください。

見頃 4～5月下旬

場 新田反町536-2



### 市指定重要無形民俗文化財「東長岡神明宮のお田植祭」

文化財課 ☎0276-20-7090  
同保存会(石関さん)  
☎090-1801-1282

☐4月12日(日)、午前10時～11時30分(雨天中止)

場 東長岡神明宮(東長岡町1876)



### おおたの野菜ロビー市

農業政策課 ☎0276-20-9714

☐4月14日(火)、午前10時～午後1時

場 市役所1階ロビー

販 ヤマトイモ、ホウレンソウ、かき菜、ネギ、蜂蜜、各種加工品

## 募集

### 手話奉仕員養成

ボランティアセンター  
☎0276-60-7280

### 共通

時間 午後7～9時(初日は6時30分～)

場 福祉会館

講 聴覚障害者福祉協会

定 先着30人

※子ども同伴での受講はできません。

### 入門編

☐5月12日～10月27日(毎週火曜日、全23回)

内 聴覚障がいがある人とのコミュニケーション力を身に付ける

対 市内在住または在勤の高校生以上

費 3300円(テキスト代)

申 4月3日(金)の午前9時～17日(金)に参加費を添えて、直接、ボランティアセンターへ

### 基礎編

☐5月12日～12月22日(毎週火曜日、全30回)

対 入門編の修了者

費 無料

申 4月3日(金)の午前9時～17日(金)に電話で、ボランティアセンターへ

### ガーデニングコンクール作品募集

花と緑の課 ☎0276-32-6599

現地審査会 5月下旬

対 市内に在住し、庭やベランダ、玄関などにガーデニングを行っている人

※以前参加したことのある人(金賞受賞者を除く)も申し込みます。

申 5月8日(金)まで(消印有効)に花と緑の課や各行政センターにある応募用紙に、写真(全景1枚、近景1枚の計2枚)を添えて直接または郵送、メールで、同課へ



### ペアレント・トレーニング

子ども課 ☎0276-47-1956

☐4月27日(月)・5月11日(月)・25日(月)・6月8日(月)・22日(月)・7月13日(月)、午前10時～11時30分

場 新田福祉総合センター

内 より良い関わりを学ぶ

講 山本泉さん(人間福祉学博士)

対 子育て中の親や祖父母など(全回受講できる人)

定 5人

費 無料(託児希望は要相談)

申 電話でNPO法人カウンセリング&コミュニケーション・μ(みゅー)岡村さん(☎070-5599-2160)へ

### 屋内型遊戯施設こども広場『Bのくに』(植木野町)の割引券を配布

子ども課 ☎0276-47-1911

対 市内在住の6カ月～小学3年生以下  
※保護者の同伴が必要です。

利用料 子ども100円(割引後)

※割引券1枚で大人1人100円で入場できます。

配布場所 こども課(市役所3階)、児童センター・各児童館、こども館、東・西サービスセンター

申 配布場所にある申請書に記入して申請(休館日を除く)

※家族ごとに申請が必要で、一度に複数日分の申請はできません。

## 保健

### 母子保健事業は市HPで確認ください

太田市保健センター  
☎0276-46-5115

尾島保健センター  
☎0276-52-5200

新田保健センター  
☎0276-57-2651

藪塚本町保健センター  
☎0277-20-4400



乳幼児の健診、妊娠中のセミナー、産後の事業、不妊・不育治療助成金申請・母子手帳交付などの情報を公開しています。

※乳幼児健診は健診の2週間前までに通知を発送します。

### ロタウイルス感染症予防接種費用助成

太田市保健センター  
☎0276-46-5115

☐4月1日から

場 市内指定医療機関

対 ロタリックス=生後6～24週(1回7500円、2回まで) ロタテック=生後6～32週(1回5000円、3回まで)

※1回目の接種は14週6日までです。

※接種費用(医療機関設定額)から助成額を差し引いた額は自己負担です。

時 母子健康手帳、バーコードシール

※予診票は医療機関で受け取れます。

## 掲示板

### 総合ダブルスバドミントン大会

市バドミントン協会  
☎0276-46-1026

日時/5月3日(日)祝、午前9時～ 会場/市民体育館 種目/男女別(上・中・初級) 申し込み/4月16日(木)の午後6時までに参加費(要問い合わせ)を添えて、同協会へ

### 引きこもり当事者の居場所開設

太田道草の会(柴田さん)  
☎080-1148-5639

日時/毎週木曜日、午後1～4時 会場/市役所南庁舎(2階) 内容/引きこもり当事者が誰でも気軽に交流 参加費/無料

### ジェットロ群馬貿易投資出張相談会

商工会議所 ☎0276-45-2121

日時/毎週第2月曜日(祝日の場合は翌日)、午後1～5時 会場/商工会議所 内容/海外経験豊富なアドバイザーによる輸出や海外進出、農産物・食品・サービス産業分野の相談 定員/4社(各1時間) 参加費/無料 申し込み/電話で、同会議所へ

### 河川愛護モニター募集

利根川上流河川事務所  
☎0480-52-3960

内容/日常生活で知り得た利根川の情報連絡する 期間/7月1日(水)から2年間(手当を支給予定) 対象/利根川付近に住む20歳以上 申込期間/5月11日(月)まで ※詳しくは利根川上流河川事務所HPへ

## あたたかいこころ

わたなべしげるさん(金山町)から絵画1点  
東日本建設業保証(株)から30万円  
相澤淳さん(新田赤堀町)から50万円  
相澤香代子さん(新田赤堀町)から120万円  
故 金田うたさん(細谷町)から図書55冊  
(株)スバルロジスティクス、スバルはやびさ会、取引先賛同企業から100万円

## おおたシティーインフォメーション

午後0時30～45分、6時15～30分(再放送)

1日(水)	完成しました! 市民が創る太田市ガイドブック
2日(木)	金婚・ダイヤモンド婚式のお知らせ
3日(金)	焼そばマップを見てみよう
6日(月)	春の全国交通安全運動
7日(火)	おおた結婚支援センターに登録しませんか?
8日(水)	つないでください下水道
9日(木)	あなたの防災力は大丈夫ですか?

番組表は各行政センターにもあります

エフエム太郎 76.7MHz

突撃リポート!おおた  
【日曜日】 午前10時15分～、午後8時～各15分間  
太田市からのお知らせ  
【月～金曜日】 午前7時55分～、午後1時55分～、6時55分～、8時55分～各5分間  
【土・日曜日】 午前7時55分～、10時～、午後6時～各5分間







休日の病気やけがはこちらへ

※発熱や呼吸器症状がある場合は受け付け前に車の中などから電話してください。

期日	休日当番医			休日当番接骨院
4月5日 ㊤	<b>しのはらクリニック</b> 内科・小児科(世良田町) ☎0276-52-5501	<b>太田南クリニック</b> 内科・外科(細谷町) ☎0276-57-8927	<b>ふくだ耳鼻咽喉科クリニック</b> 耳鼻咽喉科(下小林町) ☎0276-60-3130	<b>むぎくら接骨院</b> (飯塚町) ☎0276-48-5588
12日 ㊤	<b>杉立医院</b> 内科・小児科(台之郷町) ☎0276-46-9345	<b>尾島クリニック</b> 外科・内科(粕川町) ☎0276-40-7171	<b>石井整形外科医院</b> 整形外科(藪塚町) ☎0277-78-0211	<b>さいとう接骨院</b> (新田木崎町) ☎0276-56-8500

※休日当番医は変更になることがあります。  
 ※救急指定病院の診療科目は、病院案内テレホンサービス(☎0276-45-7799)へ。  
 ※休日当番医は急患のために待機しています。それ以外は平日に受診してください。



市HPから休日当番医を確認できます

急患のみ診察可能な救急指定病院

太田記念病院	☎0276-55-2200
本島総合病院	☎0276-22-7131
堀江病院	☎0276-38-1215
イムス太田中央総合病院	☎0276-37-2378
城山病院	☎0276-46-0311
宏愛会第一病院	☎0277-78-1555

平日夜間急病診療所(内科または小児科)

受付時間=午後6時45分~9時45分(祝日、年末年始を除く月~土曜日)  
 太田市保健センター1階 ☎0276-60-3099

子ども医療電話相談 ☎#8000(通話は有料)

月~土曜日=午後6時~翌午前8時  
 日曜日、祝日、年末年始=午前8時~翌午前8時  
 ※医療機関のかかり方や家庭での対処方法について、保健師または看護師が相談に応じます。

休日歯科診療(日曜日、祝日、年末年始)

診療時間=午前10時~午後1時 太田新田歯科医師会館 ☎0276-45-7320

※新型コロナウイルス感染拡大防止のため、相談が中止になることがあります。

4月の相談

一人で悩まず、抱えず、相談を!

☎0120-373-542

内容	日 時	会場	問い合わせ	内 容	日 時	会 場	問い合わせ
法律	1日(水)・8日(水)・15日(水)・22日(水)、午前9時30分~正午(定員14人)	太田	市民そうだん課 ☎0276-47-1897 (事前予約制で、希望日の2週間前から受け付け)	建築・住宅相談	11日(土)、午後1~3時(来所の場合要電話予約、直接でも可)	太田商工会議所 1階ロビー	☎0276-49-1181
	16日(木)、午前10時~正午(定員6人)	新田		交通事故	毎週月~金曜日(祝日を除く)、午前9時~午後3時30分	県交通事故相談所(県庁20階)	☎027-243-2511
	毎週月~金曜日(祝日を除く)、午後1~4時 群馬弁護士会による無料電話相談(1人10分程度)		☎027-233-9333	高齢者職業紹介	毎週月~金曜日(祝日を除く)、午前9時~午後4時45分	高齢者無料職業紹介所(福祉会館1階)	☎0276-46-6044
	20日(月)、午後1~4時(定員7人)	福祉会館	社会福祉協議会 ☎0276-46-6208 (事前予約制で、希望日の2週間前から受け付け)	福祉人材バンク	毎週月~金曜日(祝日を除く)、午前9時~午後4時45分	福祉人材バンク(福祉会館1階)	☎0276-48-9599
行政	毎週木曜日、午前9時30分~11時30分	太田	市民そうだん課 ☎0276-47-1897 (当日直接、会場へ)	労働相談	毎週月・火・金曜日、午前9時~午後5時15分(来所の場合要電話予約)	太田行政県税事務所(太田合同庁舎1階)	☎0276-32-2215
	3日(金)、午前9時30分~11時30分	尾島		労使間のトラブル解決支援	毎週月~金曜日(祝日を除く)、午前8時30分~午後5時15分	県労働委員会事務局(県庁26階)	☎027-226-2783
	9日(木)、午後1時30分~3時30分	新田		こどもと家庭相談	毎週月~金曜日(祝日を除く)、午前9時~午後4時30分(来所の場合要電話予約)	こども課 家庭児童相談室(市役所3階)	☎0276-47-1911
	23日(木)、午前9時30分~11時30分	藪塚本町		こどもの発達に関する相談	毎週月~金曜日(祝日を除く)、午前9時~午後4時30分(来所の場合は電話予約)	こども課 発達相談支援センター「にじいろ」(市役所3階)	☎0276-47-1918
人権・悩み事	行政苦情110番 平日、午前8時30分~午後5時15分		☎0570-090-110	教育相談(学校生活に関するもの)	毎週月~金曜日(祝日を除く)、午前9時~午後4時30分(来所の場合要電話予約)	教育研究所(尾島庁舎3階)	☎0276-20-7089
	毎週火曜日、午前9時30分~午後11時30分	太田	市民そうだん課 ☎0276-47-1897 (当日直接、会場へ)	教育相談(不登校)	毎週月~金曜日(祝日を除く)、午前9時~午後4時30分(来所の場合要電話予約)	太田ふれあい教室(宝南センター3階)	☎0276-20-6202
	3日(金)、午前9時30分~11時30分	尾島		こどもに関する心配・悩み事	毎日、午前9時~午後6時(緊急の場合は24時間受け付け、来所の場合要電話予約)	こども家庭相談室(東光虹の家内)	☎0276-22-4754
	9日(木)、午後1時30分~3時30分	新田		精神保健福祉相談(こころの健康)	原則毎月、第4木曜日、午後1時30分~3時(要電話予約、主治医のいる人は除く)	太田保健福祉事務所	☎0276-31-8243
心配事	23日(木)、午前9時30分~11時30分	藪塚本町		エイズ・特定感染症の検査	毎週月曜日、午前8時45分~9時45分(要電話予約) ※第1月曜日、午後5時30分~6時30分(要電話予約)も実施。	太田保健福祉事務所	☎0276-31-8243
	毎週月・金曜日、午前9時~午後4時	法務局	☎0276-32-6100	不妊・不育相談	原則毎月、第2金曜日、第4水曜日、午後2時~午後4時(要電話予約)	群馬大学医学部附属病院	☎027-220-8425
生活消費	みんなの人権110番 平日、午前8時30分~午後5時15分		☎0570-003-110	障がいに関する相談	毎週月~金曜日(祝日を除く)、午前8時30分~午後5時(来所の場合は電話予約)	障がい者相談支援センター(市役所1階)	☎0276-57-8210
	7日(火)、午後1~4時=介護・教育 21日(火)、午後1~4時=全般	福祉会館	☎0276-48-1777	いのちささえる相談	毎週金曜日、午後1~3時(要電話予約)	障がい福祉課相談室(市役所1階)	☎0276-47-1828 太田市保健センター ☎0276-46-5115
健康相談	14日(火)、午後1~4時=介護・健康 28日(火)、午後1~4時=全般	新田	☎0276-57-4177	ヤングテレホン(青少年とその関係者の心配・悩み事)	毎週月~金曜日(祝日を除く)、午前9時~午後4時30分(☎youngtel@mx.city.ota.gunma.jpは24時間受け付け)	教育研究所内(尾島庁舎3階)	☎0276-52-6701
	毎週月~金曜日(祝日を除く)、午前9時~午後4時	消費	☎0276-30-2220				
	毎週月~金曜日(祝日を除く)、午前8時30分~午後5時15分(太田市保健センター以外は要事前予約)	太田市保健センター 尾島保健センター 新田保健センター 藪塚本町保健センター	☎0276-46-5115 ☎0276-52-5200 ☎0276-57-2651 ☎0277-20-4400				
	妊産婦	太田市保健センター	☎0276-46-5115				
	毎週月~金曜日(祝日を除く)、午前8時30分~午後4時30分	太田市保健センター	☎0276-46-5115				

※会場  
 太田=市民そうだん課(市役所3階) 新田=新田福祉総合センター福祉棟  
 消費=消費生活センター(市役所2階) 藪塚本町=藪塚本町中央公民館  
 尾島=尾島生涯学習センター 法務局=前橋地方法務局太田支局

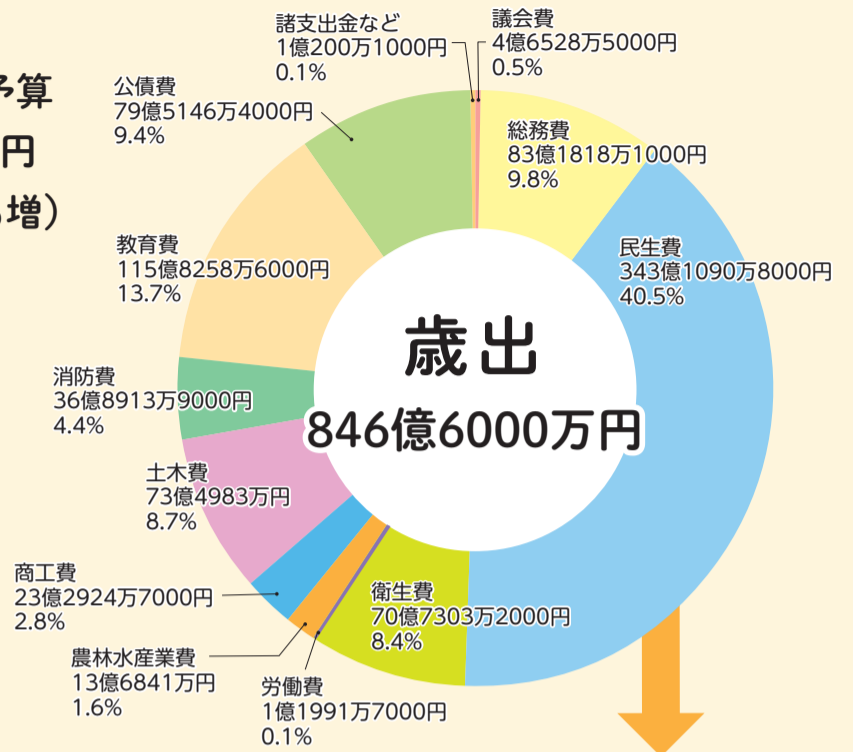
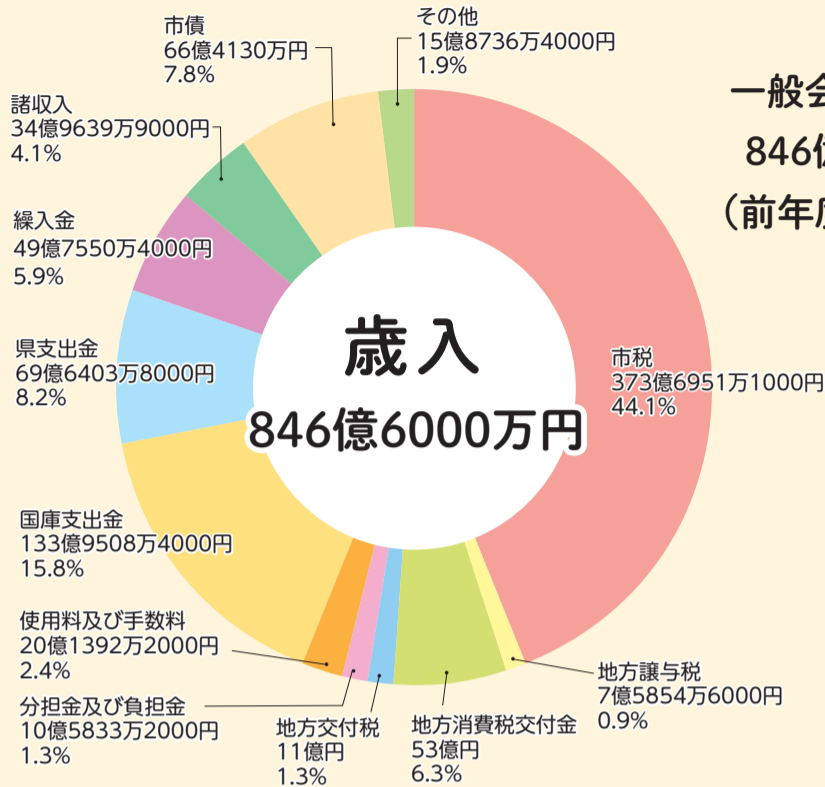
# 令和2年度当初予算

財政課 0276-47-1816



人と自然にやさしく、品格のあるまち太田

## 一般会計当初予算 846億6000万円 (前年度比6.2%増)



### 市民1人当たりに使われるお金 37万7012円/年

総務費	3万7043円	市役所の全般的な事務
民生費	15万2795円	幼児やお年寄り、体の不自由な人のため
衛生費	3万1498円	ごみ・し尿処理や予防接種など
労働費	534円	働く人たちのため
農林水産業費	6094円	農業の発展や土地改良のため
商工費	1万373円	商工業の発展や観光のため
土木費	3万2731円	道路や河川、公園などの整備
消防費	1万6429円	消防活動や災害を防ぐため
教育費	5万1580円	小・中・高等学校の経費や市民の学習・文化活動
公債費	3万5410円	借りたお金を返すため
その他	2525円	

※人口:22万4555人(2月末現在)

## 予算の特徴

### ●過去2番目に大きな予算

高齢者、障がい者、子どもを支援するための社会保障費が大きな割合を占めています。

### ●財源の確保

法人市民税の大幅減により市税全体は373.7億円(前年度比5.9%減)です。地方消費税交付金の増や、新たに法人事業税交付金を見込むとともに、国庫支出金、財政調整基金の活用、世代間の公平な負担のために市債を発行し対応します。

### ●第4次実施計画関連事業の着実な取り組み

#### ハード事業

(仮称)太田西複合拠点公共施設整備、広域一般廃棄物処理施設整備、義務教育学校施設整備、運動公園陸上競技場建設、(仮称)市民体育館建設など

#### ソフト事業

空家等除却補助、1%まちづくり事業、東京オリンピック・パラリンピックに向けた国際スポーツキャンプ誘致

### ●市民満足度の向上

満足度の低い道路網の整備は、道路維持経費を拡充するなど、引き続き重点的に取り組みます。要望の多い住宅リフォーム支援も拡充し実施します。

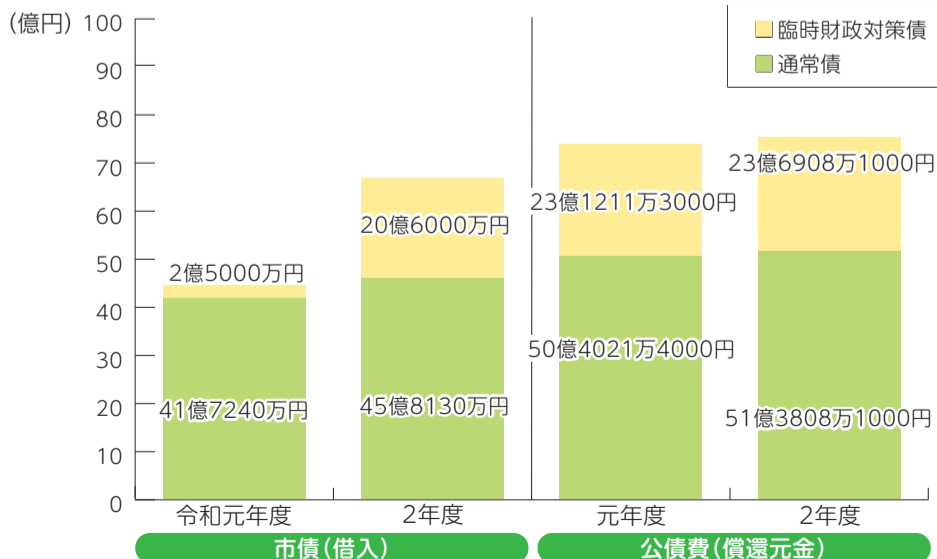
### ●防災への取り組み

地域防災計画や避難所の見直しを進め、新たに避難所に非常用発電機を配備します。

### ●人にやさしい予算

子育て支援として、国の幼児教育無償化に対応。第2子以降の子育て支援やこどもプラッツなども引き続き実施します。

## 市債と公債費



※臨時財政対策債…地方交付税の代わりに地方自治体が借り入れるお金。  
※通常債…建設事業のために借り入れるお金。

## 歳出(性質別の内訳)

※( )内は前年度比

<b>義務的経費</b>	<b>448億5115万8000円 (7.3%増)</b>
人件費	149億2664万5000円 (16.4%増)
扶助費	219億7355万円 (4.3%増)
公債費	79億5096万3000円 (0.5%増)
※公債費は公債諸費50万1000円を含みません。	
<b>投資的経費</b>	<b>90億8477万1000円 (26.7%増)</b>
普通建設事業費	90億8477万円 (26.7%増)
補助事業	38億913万円 (62.1%増)
単独事業	52億7564万円 (9.4%増)
災害復旧事業費	1000円 (0.0%)
<b>その他経費</b>	<b>307億2407万1000円 (0.2%減)</b>
物件費	137億9891万6000円 (11.9%減)
維持補修費	4億288万3000円 (4.6%増)
補助費等	82億2984万2000円 (27.5%増)
その他	82億9243万円 (0.1%増)

# 重点施策

- は新しく実施
- は継続して実施

## 教育文化の向上

### きめ細やかな教育と健全育成

- おおたん教育支援隊による個別指導、不登校専門員の配置、外国人児童生徒に対する日本語指導
- 心臓集団検診の継続

### 学校施設の整備

- 特別支援学級や通級指導教室にICT教育機器を整備
- 外壁等の落下防止対策、防災設備の整備
- 小中学校の屋上防水、屋内運動場の床改修
- 藪塚本町南小学校給食室改築
- 北の杜学園開校に向けた施設整備
- 市立太田高校の武道館建設

### スポーツ施設の整備

- 運動公園サッカー・ラグビー場改修
- (仮称)市民体育館建設

### 教育文化施設の改修

- 旧中島家住宅整備
- 社会教育総合センターや高山彦九郎記念館などを改修

## 福祉健康の増進

### 子育て支援

- 第2子(給食費半額助成)
- 第3子以降の保育料無償化、幼稚園等・小中学校給食費助成など
- こどもプラッツ(空き教室を活用した居場所づくり)を継続

### 福祉健康施設の整備

- 放課後児童クラブ室(北の杜学園)建設
- 生品児童館、生品幼稚園、綿打幼稚園改修

### 救急医療対策

- 指定救急病院の運営費補助や夜間診療



## 生活環境の整備

### 防犯灯・防犯カメラの整備

- 防犯灯の維持管理
- 防犯カメラを警察と協議しながら計画的に整備

### 安全な生活環境整備

- 耐震診断・耐震改修補助
- 空家等除却補助

### 道路環境の整備

- 交通安全対策や狭あい道路の整備

### 衛生施設の整備

- 太田市外三町広域清掃組合による焼却施設整備に対する負担金
- し尿・下水処理施設整備

## 消防・防災

- 消防団車庫詰所や消防水利などの整備
- 消防・救急車両などの更新
- 地域防災計画や避難所の見直し
- 避難所に非常用発電機を新規配備

## 産業経済の振興

### 農業振興・土地改良

- 国・県の制度を活用し、次世代人材の育成と農地の流動化を促進
- 農地利用の集積・集約化、県営土地改良や小規模農村整備

### 商業地域等の活性化

- 商店リフォーム支援
- 空き店舗対策として家賃やリフォーム費用の補助



## 都市基盤の整備

### 住環境の整備

- 住宅リフォーム支援

### 道路整備

- 地域の陳情や政策に基づき整備
- 西部幹線や東部幹線の整備

### 土地区画整理

- 東矢島、宝泉南部、太田駅周辺、組合施行による尾島東部土地区画整理の4地区を整備

### 公園整備

- 金山遊歩道や妙参寺沼公園の改修

### 公営住宅

- 市内公営住宅集約促進(鳥之郷)

## 健全な行政運営の推進

### まちづくり

- 「まちづくり基本条例」の目標実現に向けた取り組み
- 1%まちづくり事業の実施

### 公共施設の管理

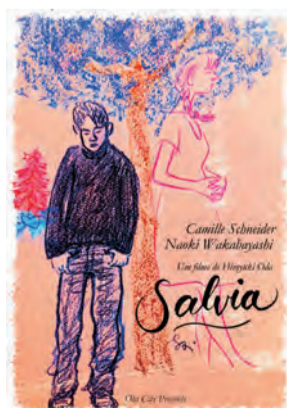
- 統廃合や機能の複合化を図った、(仮称)太田西複合拠点公共施設整備

### 行政改革

- 市民の目線で考える行政運営を徹底
- ISOなどの運用

### 継続的な定住人口の獲得

- 本市の魅力でPR



太田市PR映画「サルビア」



太田市ガイドブック

## 主要事業

分野	事業名	事業費
新たな取り組み	国内交流施設設備整備等補助金	2500万円
	新田文化会館改修	1452万円
	総合健康センター改修	3000万円
	市内公営住宅集約促進(鳥之郷建設) (仮称)市民体育館建設(令和2~5年)	1600万円 3億円
教育文化の向上	義務教育学校施設・備品整備(令和元年~2年)	15億6104万円
	ICT教育機器整備	3085万8000円
	市立太田高校施設整備	4億4381万5000円
	国際スポーツキャンプ誘致 (オーストラリア、マラウイ共和国)	2200万円
福祉健康の増進	運動公園陸上競技場建設(平成29年~令和2年)	3億4600万円
	藪塚本町南小学校給食室改築	2億700万円
	第3子以降子育て支援(保育料減免等含む)	2億5720万3000円
	第2子子育て支援	2億3949万2000円
生活環境の整備	こどもプラッツ推進	1億4552万9000円
	施設型給付費負担金(幼児教育無償化に対応)	52億3707万1000円
	予防接種	7億4547万3000円
	市民健康診断(各種検診など)	5億6953万7000円
産業経済の振興	防犯対策(防犯灯維持管理など)	1億1039万1000円
	広域一般廃棄物処理施設整備 (新焼却炉建設費)	13億807万8000円
	空家等対策(空家等除却補助金)	5084万1000円
	狭あい道路整備	1億円
都市基盤の整備	消防車両・救急車両等整備	9000万円
	地域防災費(地域防災計画修正委託など)	9628万2000円
	農業機械購入助成事業費補助金	1000万円
	小規模農村整備	8000万円
健全な行政運営の推進	有害鳥獣対策等経費	4160万2000円
	商店リフォーム支援	1000万円
	空き店舗対策	2180万円
	おおた芝桜まつり・イルミネーション運営業務委託	2400万円
都市基盤の整備	公共交通対策推進 (デマンドバス運行事業委託料など)	1億1879万9000円
	住宅リフォーム支援	1億2020万円
	道路改良・整備(道路維持経費など)	9億8034万1000円
	スマートインターチェンジ周辺整備 (スケートパーク場整備)	1億125万円
健全な行政運営の推進	区画整理 (太田駅周辺、東矢島、宝泉南部、尾島東部)	6億2335万9000円
	市営住宅建替(三島)	2億7599万4000円
	おおたシティプロモーション	1241万円
	本庁舎設備等保全	1億円
健全な行政運営の推進	1%まちづくり事業	6000万円
	ふるさと応援寄附金	4488万円
	(仮称)太田西複合拠点公共施設整備	2020万円
	行政センター保全(改修)(鳥之郷、休泊、毛里田)	1億6630万円

※第3子以降子育て支援には、保育料無償化による歳入減免2880万円が含まれています。

### 目的税など(都市計画税、入湯税、森林環境譲与税)の用途

- 都市計画税14億5662万9000円は、街路整備、公園整備、下水道、区画整理などの都市計画事業費47億2446万3000円に充てられます。
- 入湯税552万9000円は、観光振興事業費1675万7000円に充てられます。
- 森林環境譲与税1854万5000円は、全額を同基金に積み立てます。

### 特別会計・公営企業会計

特別会計合計	410億5914万7000円
国民健康保険	210億3751万8000円
住宅新築資金等貸付	779万4000円
後期高齢者医療	24億8213万5000円
八王子山墓園	3344万8000円
介護保険	172億3024万7000円
太陽光発電事業	2億6800万5000円
企業会計合計	73億3543万6000円
下水道事業等会計	73億3543万6000円

予算のあらまし(小冊子)は各行政センターで配布しています。ぜひご覧ください。

# クロスワードパズル

## ヒント

丈夫でカラーも豊富。たくさん  
の思い出が詰まります。



カギをヒントにマス目を埋めよう。  
二重マスの文字を並べ替えてできた  
言葉が答えです。

### 3月1日号の答え

答えは「ひなあられ」でした。  
応募総数は218通、たくさんのご応募、  
ご意見ありがとうございました。

1	ゴ	2	ミ	3	ミ	4	ヒ	5	レ
6	ウ	ラ	6	ス	9	マ	ー	ト	
10	カ	ン	チ			チ		ロ	
ク		12	ホ	ワ	イト				
14	ナ	ウ		ロ	ー	ル			
17	カ	イ		ア		ル	ー		
20	ヒ	ヤ	シ	ン	ス				

1	2		3		4				
				5	6				
7		8			9			10	
			11						
		12				13	14		
15					16		17		
			18						

## OFタテのカギ

- 2 肉や魚を焼く焼き網。またそれを使った料理
- 3 何も所持する物が無いこと。○○で戦う
- 4 3月16日に八瀬川の○○○が開花した
- 6 教科の一つ。小学校では算数
- 7 子どもの一人暮らしのために○○を探す
- 8 こっそり食べること
- 10 順位付け。人気○○○○○
- 12 野球でヒットを○○
- 14 湖や沼より小さく、水のたまった所
- 15 感染予防に○○エチケット
- 16 春の山菜。独活

## OF横のカギ

- 1 日本三鳴鳥の一つ。鳴き声は「ホーホケキョ」
- 4 九州の北西部に位置し、有田焼が有名な県
- 5 机を英語で言うとは?
- 7 エフエム太郎は76.7メガ○○○で視聴できます!
- 9 滝廉太郎作曲。はるの○○○のすみだがわ♪
- 11 日本文化の一つ。海外では『ONE PEACE』『ドラゴンボール』などが人気
- 12 群馬は○○無し県
- 13 都市計画法に基づき指定される市街化○○○
- 15 接客スキルを高めるため○○○○研修を受ける
- 17 当日○○、前売り○○
- 18 引っ越したら住民票の○○○届を出しましょう

### 応募方法 締め切り:4月10日(金)

はがき(〒373-8718 住所不要)、メール(✉otainf@mx.city.ota.gunma.jp)、ファクス(FAX 0276-47-1866)で答え・郵便番号・住所・氏名・電話番号・広報紙の入手方法・評価(大変良い・良い・普通・悪い・非常に悪い)・感想を明記して、太田市役所広報課クロスワードパズル係宛てへ。正解者の中から抽選で10人に太田市金券(500円)をプレゼント!  
※当選者の発表は賞品の発送をもって代えさせていただきます。

こちらからも応募  
できます▶



## 人の動き

令和2年3月1日現在

総人口	22万4555人
前月比較	+102人
世帯数	9万7437世帯

男	11万4613人	転入	710人
女	10万9942人	転出	592人
出生	155人		
死亡	186人		

※主な異動事由のみ掲載してあります。

閩市民課 (☎0276-47-1937)

# 金婚さんいらっしやい



岩松町

茂木

禮子 (76)  
操 (73)

## 病気をして知った 健康のありがたさと思いやり!

操さんは昭和41年に、大手電機会社の協力工場に入社しました。そこで働いていたのが、山形から来ていた禮子さんです。

操さんは農家の長男で、禮子さんは結婚後はお義母さんと一緒に農業を行いました。米や小麦作りの他、養蚕もあり忙しい毎日でしたが一生懸命努力しました。操さんも良くやってくれたと感謝しています。

操さんは定年後、狭心症、脊柱管狭窄症や手の手術などで入院を繰り返しました。禮子さんも圧迫骨折で入院。病院通いではお互いにいったり、助け合ってきました。

今は、腰の痛みと付き合いながら禮子さんはゲートボール、グラウンドゴルフ、健康体操と活動的な毎日を送っています。仲間たちとのおしゃべりでも元気をもらっています。

農業は辞めましたが、二人で野菜を作って友人や親戚に配っています。皆においしいと喜ばれるのが作る張り合いになっているそうです。

今まで大変なこともたくさんあったけれど、お互いの存在があって乗り越えられたと思っています。「ダイヤモンド婚を目指してこれからも頑張ります」と語ってくれました。

## 金婚さん大募集!

結婚50周年の記念にいかがですか?

広報課 ☎0276-47-1812  
FAX 0276-47-1866

結婚  
昭和44年  
3月9日

広  
告

広  
告

広  
告

「広報おた」は有料広告を掲載しています。 問い合わせ: 広報課(☎0276-47-1812)

【広告】 広告内容については広告主に問い合わせてください。広告と市業務とは直接関係ありません。



古紙パルプ配合率 70%再生紙と環境にやさしい大豆インキを使用しています

毎月3回発行「1日・10日・20日」 今回の「広報おた」は1部あたり23・76円で作製しました。



# 群馬東部水道企業団

第13号 令和2年4月1日

## 水道だより

発行 群馬東部水道企業団 太田市浜町11-28 電話 0276-45-2731

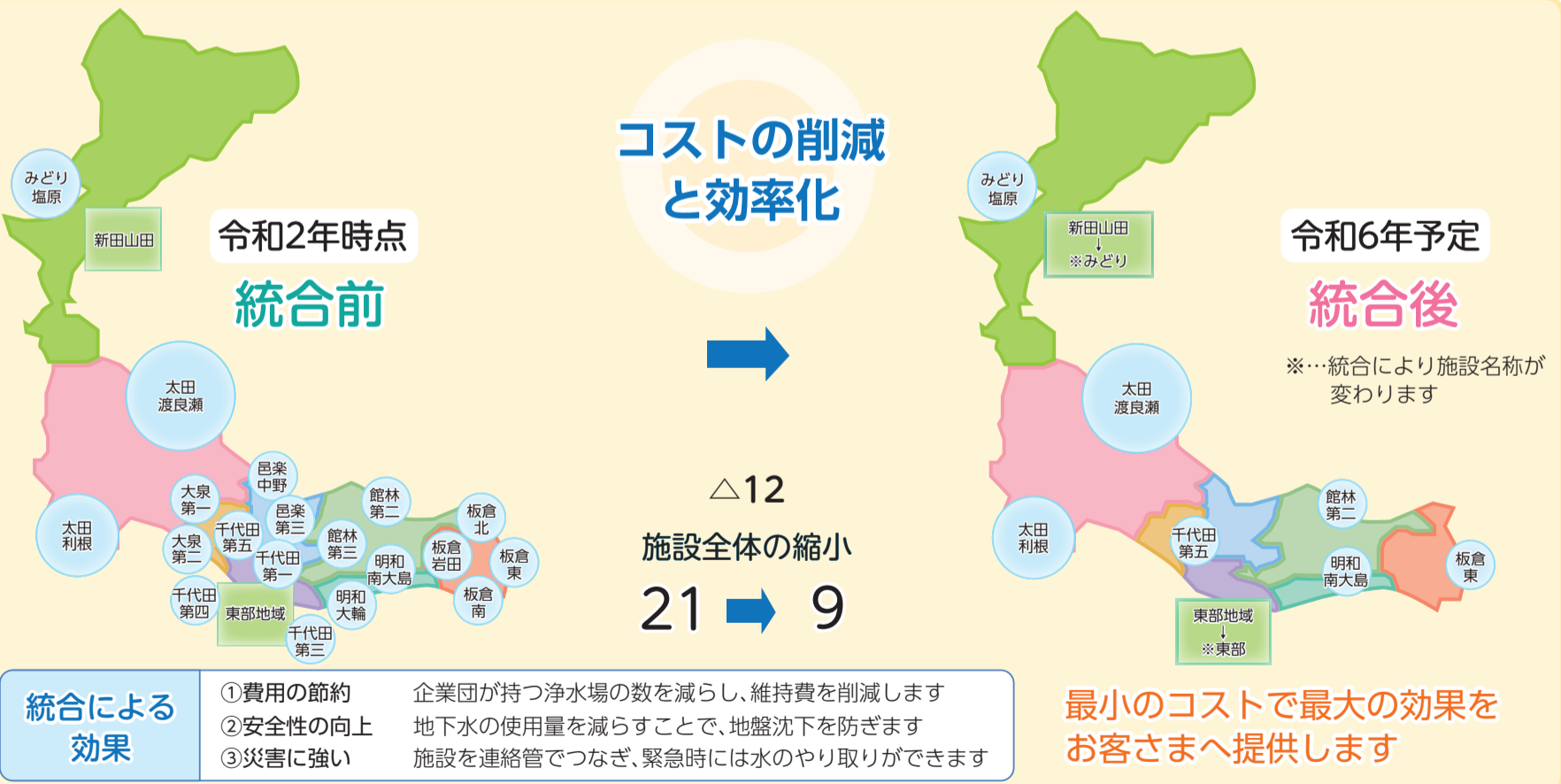
<https://www.gtsk.or.jp>



### 群馬県とワンチームで安心・安全な水をお届けします



4月1日から群馬県との事業統合により「新田山田水道浄水場」と「東部地域水道浄水場」の2つの施設が群馬東部水道企業団に加わりました。県の施設を譲り受ける形の統合は、全国でも例が少ない先進的な取り組みになります。企業団はこれからもお客さまへのサービス向上を目指し、水道事業のトップランナーとして挑戦し続けます。



### 感染症対策のため、手洗いを!

外出先からの帰宅時や調理の前後、食事前などこまめに手を洗いましょう。せっけんで洗い終わったら、十分に水で流し、清潔なタオルやペーパータオルでよく拭き取って乾かしてください。



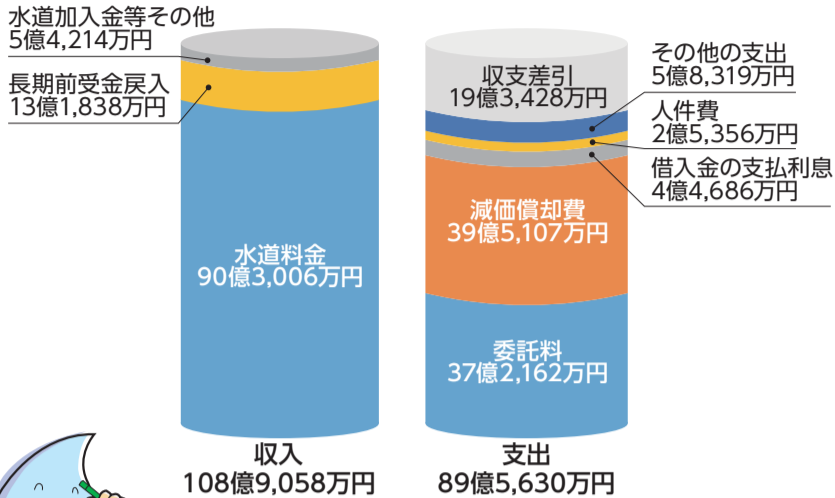
古紙パルプ配合率 70%再生紙と環境にやさしい大豆インキを使用しています

# 令和2年度 予算の概要

水道事業は、皆さまからの水道料金によって運営しています。

## 水道水を作るための収入と支出

### 収益的収支



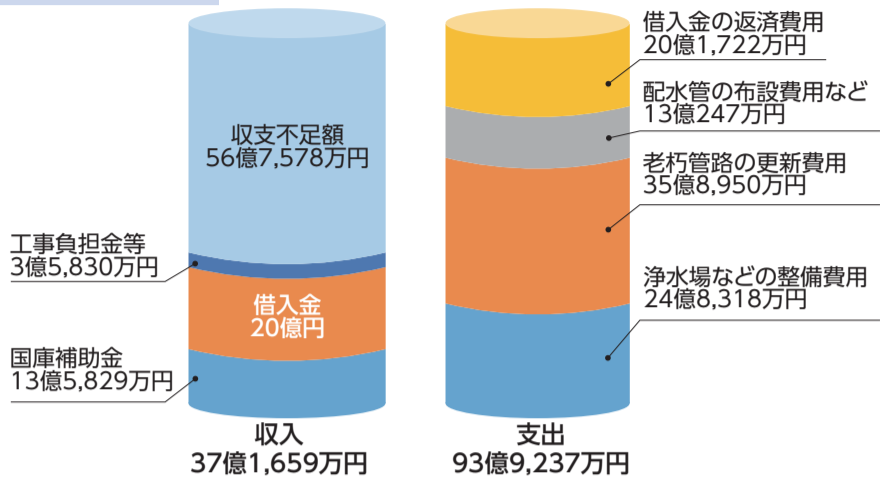
収支差引(19億3,428万円)のうち税抜き純利益は14億4,269万円  
※純利益は、施設を整備するために使います。



収支不足額(56億7,578万円)は、減価償却費や利益積立金などの内部留保資金で補填します。

## 施設を整備するための収入と支出

### 資本的収支



### 令和2年度の主な工事

- 太田強戸配水池受水設備工事、板倉北浄水場配水設備工事、大泉第二浄水場配水設備工事
- 老朽管布設替工事(3市5町) 約30.4km

## 水道の使用開始・中止の届け出をお願いします

引っ越しなどにより、水道の使用開始や中止をする場合は、届け出が必要になります。

### 届け出の内容

#### 水道を使い始めるとき

- 1 住所(アパート・マンション等の場合は、その名称と棟・部屋番号もお知らせください)
- 2 名前、電話番号
- 3 使い始める日

#### 水道の使用をやめるとき

- 1 「水栓番号」または「お客様番号」(検針票【水道使用水量等のお知らせ】または領収書【水道料金等納入通知書兼領収証書】に記載されています)
- 2 住所、使用者の名前
- 3 使用をやめる日
- 4 転居先の住所、電話番号

### 手続き方法

群馬東部水道企業団の太田本所・館林支所・みどり支所の窓口、電話、ファクスまたは企業団のホームページから手続きをお願いします。  
なお、ホームページからの手続きは、開始・中止の3日前(営業日)までをお願いします。

契約内容は群馬東部水道企業団給水条例・群馬東部水道企業団給水条例施行規程となります。  
※内容について、詳しくは、群馬東部水道企業団ホームページ(<https://www.gtsk.or.jp>)をご覧ください。

## 水道メーターの交換をしています!

群馬東部水道企業団では、有効期間が満了する前に、水道メーターの交換を行っています。

水道メーターの有効期間ってどれくらいなの?  
水道メーターの有効期間は、計量法で「8年」と定められています。



交換費用は、群馬東部水道企業団が負担するので、原則としてお客さまに請求することはありません。

### 交換期間(令和2年度)

1期目	5月21日～ 6月10日
2期目	7月21日～ 8月11日
3期目	8月21日～ 9月10日
4期目	9月21日～10月 9日
5期目	10月21日～11月10日

※対象となるお客さまには交換期間、工事業者名などを記載したお知らせを郵送します。  
※屋外作業ですので、お留守でも実施します。

## 問い合わせ先

●営業日・時間:月～金曜日(土・日曜日、祝日、年末年始を除く)、午前8時30分～午後5時15分

- 太田本所  
太田市浜町11-28  
☎0276-45-2731 FAX0276-45-2735
- 館林支所  
館林市広内町3-10  
☎0276-80-3201 FAX0276-75-4134

- みどり支所  
みどり市大間々町大間々1511(みどり市役所大間々庁舎内)  
☎0277-73-2411  
FAX0277-73-2412

## 職員採用試験について

企業団では令和3年4月1日付で技術職員の採用を予定しています。  
試験の詳細は、企業団ホームページ上で6月頃公表します。  
※昨年度の試験結果を公開していますのでホームページをご覧ください。

### 問い合わせ

総務課総務係 ☎0276-45-2734