

ピックアップ!

⑥⑦ 店舗・空き店舗・住宅などへの補助制度

③ 北の杜学園が開校します

⑨ 市主催 ミュージカル参加者募集



ごみの出し方、もう一度考えてみませんか

2ページへ続く

こんにちは
市長です

「三寒四温」は春がきたことの証し。三寒に当たると日は寒風に向かつて歩いて通勤はいかにもつらい、

車ということになる。四温の日には空気いっぱい吸って「歩いて行こうか」となる。今日はたまたま暖かな日だ。保健センター前の中央公園を横切って中央小の脇道を太田駅方面に向かった。私が子どもの頃、駅前からこの辺りは田んぼが広がっていた。リヤカーの通るほどのあぜ道が曲がりくねって今の市役所の方につながる。もう少し日を重ねると公園のケヤキは真綿に包まれる。この日は3月11日、被災されたそれぞれの町の人も春を待つ穏やかな朝だったに違いない。いや、午後2時46分のその瞬間までは▼亡くなられた人は1万9747人、津波に襲われ立ちすくんだまま。2556人はまだ行方が分からない。被災された人たちはどんなにか恐怖であったか、想像に難くはない。町は消滅した。あれから10年、少しずつではあるが町が復元している様子をテレビで見ると「復興」を感じている。そして数日後、原子力発電所の爆発は町を一変させ、市民生活を引きちぎった。後日、飯館村を訪れた。飯館村の菅野村長とは親しくしていた。「こんなに美しいまちが放射能に覆われているなんて信じられませんよ」。村の地図を広げ、涙声であった。春を迎えるこの時季はまだ北風が残る。情報のないまま人々は(南風が吹いていたのに)北へ逃げたという。政府から全村民の避難指示が出ていた。村長に避難する気持ちはなかった。役場の玄関にはたくさんの生活物資が取り残されたみたいに高く積み重ねられていた▼あの時、太田への避難者は361人であった。10年後の今、太田で生活されている方は142人いらっしゃる。3月11日、午後2時46分、鎮魂と被災された方の幸せを願って黙とう。「夜空のトランペット」が市役所東の広場で演奏された。(3/14記)



表紙の続き

分ければ資源! 混ぜればごみ! 分別してごみを減らしましょう

4月1日よりクリーンプラザ本格稼働

新焼却炉施設(クリーンプラザ)は、昨年の12月1日から試験運転を開始しています。太田市・千代田町・大泉町・邑楽町から、ごみを受け入れる太田市外三町広域一般廃棄物処理施設として本格稼働します。



クリーンプラザはこちらから



焼却炉へのごみ投入

施設概要

処理能力・方式
● 330t/日 ストーカ式焼却炉

発電設備
● 蒸気タービン発電機
定格出力9700kw

工場棟
● 地上4階 高さ35.65m
(煙突59.00m)

現在も燃えるごみが減らず焼却炉は満杯の状態が続いています。
各家庭でのごみの捨て方を見直しましょう。



ごみの焼却量を減らすために、各家庭でできること

生ごみ・草などは、水分を無くしてから排出



紙・ペットボトル・再生マークのついたプラスチックなどは、資源ごみとして分別



段ボール・雑がみの分別



ポイント



ごみ箱のそばに雑がみ専用の入れ物を置くと便利

各行政センターのリサイクル倉庫を利用ください
(尾島行政センターを除く)



ごみの減量に関すること(清掃事業課) ☎0276-31-8153

クリーンプラザに関すること(太田市外三町広域清掃組合) ☎0276-33-7980

ごみ分別促進アプリ



「さんあ〜る」



ごみの分別方法や収集日の確認などに便利なアプリをご利用ください。

ダウンロードはこちら



清掃事業課

☎0276-31-8153

4月1日から 市の組織名が変わります

課の変更

| 変更前 | 変更後 |
|-------|---------|
| (新規) | 行革推進課 |
| 交流推進課 | 国際課 |
| (新規) | 子育てそだん課 |
| 工業振興課 | 産業政策課 |
| 商業観光課 | 観光交流課 |

市民窓口などの変更

| 変更前 | 変更後 |
|------------------------------|-------------------|
| ●国内交流事業に関すること 交流推進課 | → 観光交流課 |
| ●シティプロモーションに関すること 広報課 | → 観光交流課 |
| ●住宅リフォーム支援事業に関すること 建築住宅課 | → まちづくり推進課 |
| ●機能の集約・統合 健康づくり課 尾島保健センター | → 健康づくり課 新田保健センター |

企画政策課 ☎0276-47-1892

4月から 北の杜学園が開校します

義務教育学校「太田市立北の杜学園」が開校します。太田東・葎川西小、北中学校が1つになってできました。約800人の児童と生徒が学びます。



Q & A

Q 義務教育学校はどんな学校ですか？

A 小学校から中学校までの9年間の義務教育を一貫して行う学校です。

Q どこにありますか？

A 北中学校があった所です。校舎を増築し、既存校舎やプール、中庭などを改修しました。

Q どの地域の子どもが通いますか？

A 北の杜学園の学区(北中学校の学区と同じ)に住んでいる子どもです。

Q 校舎の特徴はなんですか？

A 増築部分は開口部が大きく、開放的な空間となっています。体育館や音楽室、理科室などが複数あります。

Q 教育活動の特徴はなんですか？

A 児童生徒の学習面や精神面の成長の様子を9年間途切れることなく蓄積し、きめ細かな指導を実践します。また多様な異年齢交流を通じて、豊かな人間性と高い志を育成します。

学校教育課 ☎0276-20-7065

私立幼稚園の未就園児学級

就園前に親子で楽しく遊び、集団生活に慣れるいい機会です。保護者同士の情報交換もできるので奮って参加ください。

問い合わせ 各幼稚園またはこども課へ



こども課 ☎0276-47-1943

| 園名 | 電話 | 期日 | 曜日 | 時間 | 対象 |
|----------|---------------|--------|----------------|-----------|--------|
| 金山幼稚園 | ☎0276-37-0602 | 5月12日～ | 詳細はHP | 午前10時30分～ | 1歳児～ |
| 三宝幼稚園 | ☎0276-22-7061 | 未定 | 未定 | 未定 | 未定 |
| なかよし幼稚園 | ☎0276-45-4994 | 4月中旬～ | 毎週(火または木曜日) | 午前10時30分～ | 0・1歳児～ |
| ひかり幼稚園 | ☎0276-45-7134 | 4月27日～ | 毎週火曜日(2歳児は9月～) | 午前10時～ | 2・3歳児 |
| 宝泉北幼稚園 | ☎0276-32-0424 | 5月12日～ | 毎週水曜日 | 午前10時～ | 0歳児～ |
| 東別所幼稚園 | ☎0276-45-2505 | 4月～ | 詳細はHP | 午前10時～ | 0～2歳児～ |
| 太田仁愛幼稚園 | ☎0276-37-1723 | 子育て相談室 | 開園日中 | 午前10時～ | 1・2歳児～ |
| 若葉幼稚園 | ☎0276-45-7365 | 5月上旬～ | 毎週、詳細はHP | 午前10時～ | 1・2歳児 |
| いなり幼稚園 | ☎0276-31-7500 | 4月中旬～ | 毎週火～金曜日、詳細はHP | 午前10時～ | 0歳児～ |
| 台之郷幼稚園 | ☎0276-45-8161 | 4月22日～ | 詳細はHP | 午前10時30分～ | 1～3歳児～ |
| 南幼稚園 | ☎0276-38-1980 | 4月17日～ | 毎月隔週の土曜日 | 午前10時～ | 2・3歳児 |
| 太田いずみ幼稚園 | ☎0276-37-3245 | 5月15日～ | 詳細はHP | 午前10時30分～ | 1歳児～ |
| 第二ひかり幼稚園 | ☎0276-32-2466 | 4月20日～ | 毎週火曜日 | 午前10時～ | 2～4歳児 |
| 新明幼稚園 | ☎0276-32-2368 | 5月中旬～ | 金曜日、詳細はHP | 午前10時30分～ | 1～3歳児 |
| きざきまち幼稚園 | ☎0276-56-5188 | 5月～ | 詳細はHP | 午前10時～ | 0～満2歳児 |
| スマイル幼稚園 | ☎0277-78-2446 | 4月～ | 詳細はHP | 午前10時～ | 0～2歳児～ |

4月15日(木)まで申告・納付期限延長

対象 申告所得税、贈与税、個人事業者の消費税
申告会場の開設期間は税務署や市HPをご覧ください。

館林税務署 ☎0276-72-4373
市民税課 ☎0276-47-1932



※新型コロナウイルス感染症拡大防止のため、内容が変更になる場合があります。

まちづくり

都市計画審議会委員を募集

都市計画課 0276-47-1839

都市計画を定める際に都市計画法に基づき都市計画案を調査審議する会議の委員です。

任期 7月1日から2年間

会議の開催 年2~3回(平日の昼間)

応募資格 市内在住の18歳以上で、都市計画に関心があり、会議に出席できる人

定員 3人

選考方法 書類、面談(面談日は後日通知)

報酬 条例に基づき支給

申し込み 4月30日(金)までに都市計画課(市役所7階)や市HPにある応募用紙に記入して直接または郵送、ファクス、メールで、同課へ

農振除外 (農用地区域からの除外) 申し出を受け付け

農業政策課 0276-20-9714

農用地区域内の農地(青地)を、除外後1年以内に確実に農地以外で利用する具体的な計画がある場合に限り、申し出を受け付けます。

期間 4月20日(火)まで(土・日曜日を除く)
※令和3・4年度は4月のみ受け付けます。

場所 農業政策課(新田庁舎内)

除外が認められる農用地 農振法の除外要件を全て満たし、農地転用許可や開発許可、建築確認などが得られる可能性がある土地

用途の変更例 分家住宅、資材置き場、駐車場など

農業

焼成汚泥肥料の無料配布

下水道課 0276-47-1949

し尿や浄化槽汚泥を処理する際に発生した焼成汚泥を肥料登録し配布しています。

配布場所 クリーンセンター

搬出頻度 週1回(1回2t)

申し込み 月~金曜日(祝日除く)の午前9時~午後4時に電話で、下水道課へ

主要成分の含有量 窒素:0.1%、リン酸:18.3%、カリ:1.27%、石灰:11.8%、銅:1690mg/kg、亜鉛:4180mg/kg



お知らせ

太田市金券のデザインが変わります

産業政策課 0276-47-1834

4月1日からカラーが変わります。昨年度の金券と区別するため、金券の右上・右下がカットされています。利用方法などは今までと同じです。



藪塚本町歴史民俗資料館 共通券の代替利用

新田荘歴史資料館
0276-52-2215

市立資料館や記念館などの共通券(4・5館共通券)の藪塚本町歴史民俗資料館未使用分は、他の該当資料館などで利用できます。
※有効期限内(期限延長を含む)に限ります。

「医療費の還付がある」という 電話に注意!

消費生活センター
0276-30-2220

市内に「還付金詐欺」の予兆電話がかかってきています。

市役所職員を名乗り「払い過ぎた医療費を還付します。口座とマイナンバーカードの番号を教えてください」というような電話があったら、還付金詐欺を疑ってください。公的機関が還付金受け取りのために電話で連絡することはありません。

ご協力ください

油を流さないでください

下水道課 0276-47-1921

油が付着して管が詰まり、汚水があふれ出すなど大きな被害が出ます。

グリーストラップ

飲食店や業務用厨房施設は、グリーストラップなどの除害施設を設置し適正に処理・清掃管理してください。

●バスケットにたまったごみ取り(1日1回)

●浮いている油脂分の掃除(1日1回)

●底にたまった沈殿物の掃除(週1回)

●トラップ内の掃除(2~3カ月に1回)

近年、飲食店(特にラーメン屋)において、油による下水道本管の管詰まりが多発しています。グリーストラップの維持管理について見直しをお願いします。

健康福祉

発達障がいへの正しい理解を

障がい福祉課 0276-47-1929
発達相談支援センターにじいろ
(子育てそうだん課)
0276-47-1918

4月2日は「世界自閉症啓発デー」、2~8日は「発達障害啓発週間」です。2日(金)~8日(木)にクリーンプラザの煙突をブルーにライトアップします。

発達障害とは

脳機能の発達が関係する生まれつきの障がいです(自閉症、アスペルガー症候群、学習障害、注意欠陥多動性障害など)。

正しい理解を

こだわりが強い、人付き合いが極端に苦手などの特性から「わがまま」「親のしつけが悪い」と誤解されやすく、本人や家族が傷ついたり生活のしづらさを感じたりする場面も少なくありません。個々の能力を伸ばし、社会で自立するための正しい理解をお願いします。

国民健康保険の加入・喪失 手続きを忘れずに

国民健康保険課 0276-47-1825

自営業や農業、勤務先で医療保険制度の無い人などは国民健康保険(国保)に加入してください。

場所 国民健康保険課(市役所1階)、各行政センター(太田行政センターを除く)、東・西サービスセンター

加入の手続き(14日以内)

退職などで社会保険の資格を喪失したときは国保への加入が必要です。

国保税は社会保険の資格喪失までさかのぼって課税されます。

必要な物 社会保険離脱証明書、身分証明書(運転免許証など)、マイナンバー(通知)カード

脱退の手続き(14日以内)

就職などで会社の健康保険などに加入したときや、その扶養家族になったときは国保の喪失手続きが必要です。

届け出がないと、国保税が請求され続けます。また資格喪失後に国保の保険証で病院を受診すると国保分の医療費を後で返すことになります。

必要な物 社会保険などの保険証、国民健康保険証、身分証明書(運転免許証など)、マイナンバー(通知)カード



まち・ひと・しごと

住宅リフォーム支援事業補助金 施工業者向け事業説明会

まちづくり推進課
0276-47-1955

受講により、住宅リフォーム支援事業者登録申請書の提出ができます。

期日 4月19日(月)~23日(金)

対象 市内に本店を有する法人、事業所を置く個人事業者

申し込み 4月16日(金)までに市HPにある申込書に記入して直接、まちづくり推進課(市役所7階)へ

※令和2年度の登録業者は更新または継続手続きをしてください。

環境・エネルギー

犬・猫 避妊・去勢手術費 助成金

環境政策課 0276-47-1953

助成金額(1匹当たり)

費用の3分の1

メス犬=上限5000円

メス・オス猫=上限3000円

助成の条件

●市民が飼養するメス犬(登録・令和3年度狂犬病注射済み)、メス・オス猫

●申請者の世帯で市税(国保税を含む)を滞納していない

申し込み 令和4年3月31日(木)までに手術実施済証明書、通帳、印鑑を持って直接、環境政策課(市役所5階)へ

※過年度分の申請はできません。

※予算が無くなり次第終了します。

税金

市税の還付 「口座振込通知書」を廃止

収納課 0276-47-1936

市税の還付をする際に送付していた口座振込通知書(はがき)は、3月末で廃止しました。

今後は振込通帳に「オオタ」シユウノウカ」と印字されます。通帳記帳で確認してください。

市県民税特別徴収3月分

●納期限 4月12日(月)
期限内納入をお願いします。

※期限を過ぎると、延滞金がかかります(1000円以上の場合のみ)。

※内容に変更がある場合は「給与所得者の異動届出書」を速やかに提出してください。

収納課 0276-47-1936

防災・危機管理

**4月6～15日
春の全国交通安全運動**

交通対策課 ☎0276-47-1826

正しい交通ルール・マナーを守り、交通事故防止に努めましょう。

年間スローガン

自転車も 止まってよく見て 交差点

サブスローガン

自転車と いつもいっしょに ヘルメット

運動重点

- ①子どもと高齢者をはじめとする歩行者の安全の確保
- ②自転車の安全利用の推進
- ③歩行者などの保護をはじめとする安全運転意識の向上



中小企業者を応援

要件があるので事前に産業政策課(市役所5階)まで問い合わせください。

新技術・新製品開発

対象 技術開発や新製品・新商品開発に取り組もうとする市内中小企業者

助成額 補助限度額80万円(市・県から各40万円)

小規模事業者=5分の4以内

中小企業者=2分の1以内

採択予定件数 4件程度(予算の範囲内)

募集期間 5月6日(木)～31日(月)

設備投資

対象 中小企業等経営強化法第2条第1項に該当する市内の企業者

対象設備 導入前に先端設備等導入計画の認定を受けた設備など

優遇措置 一定の要件を満たす設備投資に対する固定資産税(償却資産)への税制支援など

展示会などへの出展

対象 市内で1年以上事業を営む中小企業者
助成対象 開発した製品や技術を展示会などに出展した際の出展小間料

助成額 2分の1以内(20万円を限度)

※同年度内に1社1回限り(当該年度を含む直近5年で3回を限度)です。

※予算が無くなり次第終了します。



産業政策課 ☎0276-47-1834

緊急時はHPが「災害用ページ」に

地震や大雨などのときに切り替わります。

災害時はHPへのアクセスが集中し、つながらない場合があります。普段から準備をしておき、災害時はYahoo!キャッシュサイトを活用しましょう。

掲載情報

- 避難所開設・混雑状況
- 雨量や川の水位
- 防災マップ など



キャッシュサイトとは

サーバーへの負荷軽減のためのコピーサイトです。元のサイトと同じ情報を閲覧できます。

HPに関すること

広報課 ☎0276-47-1812

掲載内容に関すること

災害対策課 ☎0276-47-1916

シリーズ 80

私のまちの1%まちづくり事業

住民センター 藪地林整備・花壇づくり事業

下強戸区のある住民センターは、地域住民の憩いの場となっています。環境美化の観点から藪地林を整備し、花壇づくりを行いました。

世代間の交流が生まれ、景観もとても良くなりました。今後も、多くの住民と交流ができる場となるように事業を継続していきます。



地域総務課 ☎0276-47-1923

福祉医療費助成制度

申請手続き後に「福祉医療費受給資格者証」が交付されます。医療機関(県内)で提示すると保険診療の一部負担金が助成されます。

その他の制度で医療助成や給付を受ける場合は、そちらが優先されるので、先に申請手続きをしてください。

資格要件(右表のとおり)

児童、重度心身障がい者(高齢重度障がい者を含む)、母子・父子家庭の親子

ご注意ください

- 重度心身障がい者(高齢重度障がい者を含む)が入院するときは「限度額適用・標準負担額減額認定証」を医療機関に提示しないと入院時の食事療養費は自己負担となります。

※限度額適用・標準負担額減額認定証は、住民税非課税世帯の人が加入の健康保険者に申請すると交付されます。

- 同制度で医療機関を受診するときは、適正な利用をお願いします。

※急な発熱などでお困りの際は「こども医療でんわ相談」を!

#8000(携帯電話も可)

資格要件

| 対象区分 | 資格要件 |
|-----------------------|--|
| 児童 | 18歳(18歳に達する日以後の最初の3月31日)まで。ただし、婚姻歴のある人を除く |
| 重度心身障がい者(高齢重度障がい者を含む) | 国民年金法1級 |
| | 特別児童扶養手当等1級 |
| | 身体障害者手帳1～3級 |
| 母子・父子家庭等 | 療育手帳の判定A1～A3、B1、B2(18歳未満) |
| | 18歳未満の子どもを扶養している母子・父子家庭 父母のいない18歳未満の子ども |

医療年金課 ☎0276-47-1940



新型コロナウイルス接触確認アプリ(COCOA)のインストールをお願いします

感染者と接触した可能性を通知で受け取ることができるスマートフォンのアプリです。詳しくは市HPをご覧ください。



店舗・空き店舗・住宅

該当する番号を
ご覧ください。

※詳しくは各課に問い合わせるか
市HPをご覧ください。



店舗 1

空き店舗 2 3

店舗併用住宅

1 4 5 6
7 8 10 11

既存住宅

4 5 7 8 10 11

昭和56年5月以前に
建てられた住宅

4 5 6 7
8 10 11

新築住宅

5 7

空き家

6 9

1 商店リフォーム支援

補助率 着工前に申請して認定された20万円以上のリフォーム工事費の2分の1以内(施工業者の要件あり)

補助金額 上限100万円

申し込み 5月17日(月)~6月18日(金)に直接、産業政策課へ

※予算を超えた場合は抽選し、達しなかった場合は9月30日(休)まで先着順で受け付けます。

3 空き店舗対策リフォーム支援

補助率 着工前に申請して認定された20万円以上のリフォーム工事費、1品3万円(税抜き)以上で総額10万円以上の備品購入費の2分の1以内(施工・販売業者の要件あり)

補助金額 上限200万円または100万円(地域による)

申し込み 5月17日(月)~6月18日(金)に直接、産業政策課へ

※予算を超えた場合は抽選し、達しなかった場合は9月30日(休)まで先着順で受け付けます。

産業政策課(市役所5階) ☎0276-47-1834

2 空き店舗対策家賃支援

補助率 開業前に申請して認定された賃借料の2分の1以内

補助金額 月額3万円以内

補助期間 6カ月以内

申し込み 5月17日(月)から直接、産業政策課へ

※予算が無くなり次第終了します。

4 省エネルギー機器設置

対象 市内の居住・所有する住宅での対象機器の入れ替え工事を令和4年2月28日(月)までに完了し、申請書類を提出できる人(過去に同補助金を受けた人も対象)

※必ず契約(設置工事)前に申し込みください。

※新築住宅、市税の滞納がある場合は対象外です。

対象機器 エコキュート、エコウィル、エネファーム、エコジョーズ、エコフィール、エコワン

支給額(太田市金券) 2万円

件数 先着200件

申し込み 4月12日(月)~4年1月31日(月)に環境政策課や市HPにある申請書に必要書類を添えて直接、同課へ

環境政策課(5階) ☎0276-47-1953

5 太陽光発電システム導入

対象 市内の居住・所有する住宅へ太陽光発電システム(2kw以上)を設置し、令和2年4月1日~3年3月31日に売電を開始した、市内に住民登録がある(市税の滞納がない)人

※既に市の報奨金・奨励金を支給されたシステムへの増設・入れ替えは対象外です。

支給額(太田市金券) 3万円

申し込み 6月14日(月)~9月30日(休)に環境政策課や市HPにある申請書に必要書類を添えて直接、同課へ

6 耐震診断と耐震改修・建て替え、ブロック塀などの撤去

耐震診断(市で契約した診断者を派遣)

対象 昭和56年5月31日以前に着工の戸建て木造住宅を自己または3親等以内の親族が所有し、居住している・居住予定の人

費用負担 1000円(診断者の交通費)

※建物の図面が無い場合は追加調査費1万円が必要です。

募集戸数 先着40戸

申し込み 5月10日(月)~12月24日(金)に直接、建築指導課へ

ブロック塀などの撤去

対象 建築基準法42条に規定する道路に沿った、高さ1.2m、長さ1mを超えるブロック塀で、調査の結果、倒壊の恐れが高いと判断された物

補助金額 費用の3分の2以内(上限5万円)

申し込み 5月10日(月)~12月24日(金)に直接、建築指導課へ

※予算が無くなり次第終了します。

耐震改修・建て替え

対象 耐震診断の結果「倒壊する恐れがある、または高い」と診断された、昭和56年5月31日以前に着工の戸建て木造住宅を自己または3親等以内の親族が所有し、耐震改修後に居住する人

補助金額 全部改修=費用の5分の4以内(上限100万円)

部分改修・耐震シェルターなどの設置=費用の2分の1以内(上限60万円)

建て替えに伴う除却=費用の2分の1以内(上限50万円)

申し込み 5月10日(月)~10月29日(金)に直接、建築指導課へ

※予算が無くなり次第終了します。

※この耐震改修補助制度により改修を行う場合、過去に住宅リフォーム支援を受けた人も、再度同支援を受けられることがあります。

建築指導課(7階) ☎0276-47-1837

宅などへの補助制度

7 浄化槽設置整備

新規設置

対象 自ら合併浄化槽を設置する住宅など

補助金額 5人槽=12万3000円 7人槽=15万9000円 10人槽=21万1000円

転換設置(①エコ補助金または②宅内配管補助金)

補助金額 5人槽=34万6000円 7人槽=41万8000円 10人槽=52万3000円

上記の金額に①または②を加算

①エコ補助金

対象 建て替えなどでくみ取りや単独浄化槽を適正に処分して合併浄化槽に転換

※浄化槽エコ補助金(10万円)が加算されます。

②宅内配管補助金

対象 既存住宅で単独浄化槽を適正に処分して合併浄化槽に転換

※宅内配管工事について最大30万円が加算されます。

公共下水道事業計画区域内の設置

補助金額 5人槽=8万2000円 7人槽=10万6000円 10人槽=14万1000円

※合併浄化槽から合併浄化槽の入れ替えで過去10年間に補助を受けている場合は、原則補助が受けられません。

※予算が無くなり次第終了します。



下水道課(8階) ☎0276-47-1921

8 住宅リフォーム支援

詳しくは住宅リフォーム支援事業パンフレット(まちづくり推進課、各行政センター、東・西サービスセンター、市HPで配布)をご覧ください。

対象 申請者が所有し2年以上(平成31年3月31日以前から)継続して居住する市内にある登記済の住宅(23年3月31日以前に建設)を登録業者を使って、期限までに完了報告書の提出ができる人

※平成23年度～令和2年度のリフォーム支援事業の利用者は対象外です。

※登録業者は市内に本店を有する法人や事業所を置く個人です。5月17日(月)から同課や市HPで公表します。

補助率 着工前に申請して認定された10万円以上の補助対象額の30%

※補助対象額は工事費用のうち補助対象と認められた額です。

補助金額(太田市金券) 20万円以内

申し込み 6月14日(月)～9月30日(休)に登録業者が同課へ申請

※申請書などは5月17日(月)から登録業者や同課で配布します。

※予算が無くなり次第終了します。

まちづくり推進課(住宅リフォーム専用)(7階) ☎0276-47-1955

9 空き家などの除却

対象 市内にある個人所有の建築物で、おおむね1年以上居住その他の使用がない戸建て住宅・長屋

※公共事業の補償対象やその他の補助金の交付を受けている場合は対象外です。

補助金額 2分の1以内(50万円以内)

申し込み 4月12日(月)～9月30日(休)に直接、まちづくり推進課へ

※予算が無くなり次第終了します。

まちづくり推進課(7階) ☎0276-47-1843

10 介護保険住宅改修費

対象 要介護(要支援)認定を受けた(介護保険料の滞納がない)人の住所地で行う改修

対象工事 手すりの取り付け、段差解消、引き戸や洋式便器などへの交換

※古くなった・壊れたなどでの改修は対象外です。

給付額 20万円以内

※対象者の前年の所得により7～9割を給付します。

※すでに限度額分の給付を受けている人は対象外です。

申し込み 事前に担当ケアマネージャーなどに相談し、申請書に必要書類を添えて、介護サービス課へ

介護サービス課(1階) ☎0276-47-1939

11 身体障がい者(児)住宅改修

申し込み 申請書に必要書類を添えて障がい福祉課(市役所1階)へ

対象工事 令和4年3月31日までに完了できるもの(新築・増築を除く)

重度身体障がい者(児)住宅改修費

対象 1・2級の四肢・下肢・体幹機能障がい・下肢と体幹の重複障がいまたは1級の視覚障がいの身体障害者手帳を持つ人(障がいの等級は個別判定)

対象工事 浴室、便所、玄関、台所などの障がい者に適する改造

補助率 改造費用の6分の5以内

補助金額 50万円以内(1人1回まで)

居宅生活動作補助用具給付(住宅改修)

対象 1～3級の四肢・体幹機能・乳幼児期以前の非進行性の脳病変による運動機能障がいの身体障害者手帳を持つ人

※介護保険対象者は介護の制度が優先です。

対象工事 手すりの取り付けや床段差の解消、滑り防止・移動円滑化のための床材の変更、洋式便器への交換など(新築、増築は対象外)

※特殊便器への交換は上肢障がい2級以上や療育手帳重度または最重度で、排便後の処理が困難な人が対象です。

補助金額 20万円以内(1人1回まで)

※所得により1割の自己負担があります。

障がい福祉課(1階) ☎0276-47-1929

6・8・9番は共通窓口(7階)で
随時相談を受け付けています。



群馬クレインサンダーズ VS 越谷アルファーズ

4月17日 日 午後5時

18日 日 午後2時

会場 運動公園市民体育館



レギュラーシーズン 最終ホームゲームは市民体育館で開催!

7月に本拠地が太田市へ移転します。プロバスケットボールのスピードや臨場感を会場で味わってみませんか。

チケット

インターネット



◀群馬クレインサンダーズ HPをご覧ください

窓口

- 運動公園市民体育館
- エアリスホール
- 駅なか文化館(土・日・月曜日を除く)

午前9時～午後5時

※当日券は屋外ブース(会場入り口付近)のチケットカウンターで購入できます。
※新型コロナウイルス感染症予防のため、小・中学生の無料招待券(プレーヤーズパス)は配布しません。



| | 自由席 | 前売り | 当日 |
|----|-------|-------|-------|
| 1階 | 大人 | 2400円 | 3000円 |
| | 高校生以下 | 1500円 | 2000円 |
| 2階 | 大人 | 1500円 | 2000円 |
| | 高校生以下 | 500円 | 1000円 |

チケットプレゼント

4月17日(土)・18日(日)の試合チケットを各5組10名様へプレゼントします。

7日(木)までに右の2次元コードから応募できます。
※当選者には8日(木)にメールでお知らせします。



試合・チケットに関する問い合わせ▼

群馬クレインサンダーズ ☎027-289-9562

2020-21SEASON PLAYOFFS出場決定

群馬クレインサンダーズのB2リーグ プレーオフ出場が決定しました。優勝とB1昇格を懸けて、リーグ戦を勝ち残った8クラブで戦います(トーナメント方式)。

この選手に注目



#3 マイケル・パーカー 選手

2007年から日本でプレーし、プロ通算の得点、リバウンド、スティールは現在Bリーグ1位。チームの中心として大活躍するレジェンドの豪快なダンクは圧巻!

※帰化選手として出場しています。



のざきれいや #12 野崎零也 選手

相手のディフェンスへ鋭いドリブルでアタックする熱きプレイヤー! 25歳の若く、果敢なプレーは必見。

基本知識 Bリーグ ゲームの仕組み編

- ☀ベンチ登録メンバーは13人で、コート出場選手は各チーム5人
- ※外国籍の選手はコートに各チーム2人まで出場できます。
- ☀1試合40分で 4クォーター制(10分×4)
- ※第2クォーターが終わるとハーフタイム(15~20分)があります。
- ☀試合開始から終了まで約2時間

スポーツ振興課 ☎0276-45-8118

4月のこども館 無料

- 開館時間 午前9時30分～午後5時30分
 - 休館日 5日(月)・12日(月)・19日(月)・26日(月)・30日(金)
- ※未就学児は保護者の同伴が必要です。



他にもイベントたくさん! 詳しくは市HPへ▲

今月のイチオシ

乳幼児と保護者 わくわく紙芝居(先着10組)

親子で紙芝居やうた遊びなどを楽しもう!

開催日 13日(火)・27日(火)、午前11時～

乳幼児から大人までどなたでも わらべうたあそび(先着8組)

子どもも大人もわらべうたと一緒に遊べます! 体も動かして楽しもう!

開催日 10日(土)・24日(土)、午前11時～

天体観望会

夜間(月、火星、天王星、春の星雲、星団) 🌙

3日(土)・17日(土)、午後6時30分～8時30分

※夜間は中学生まで保護者の同伴が必要です。
※悪天候や観望できない場合は中止です(夜間のみ室内での星空教室あり)。

こども館 ☎0276-57-8010

群大工学クラブ共催

なるほどサイエンス教室 ロボットと遊ぼう!

無料



- 日時 5月1日(日)、午前9時～正午
- 会場 九合行政センター
- 内容 レゴの部品を組み合わせ複雑な動作をするロボットを親子で作る
- 対象 市内在住の小学5・6年生と保護者
- 定員 先着15組
- 申し込み 4月16日(金)まで(必着)に往復はがきに児童名(ふりがな)、性別、学校名、学年、住所、保護者名、緊急連絡先を明記して、学校教育課(〒370-0495 粕川町520)へ



学校教育課 ☎0276-20-7065

スマートフォンやタブレットの無料アプリ「マチイロ」で「広報おた」を配信しています。



マチイロ

右の2次元コードからアプリをダウンロードしてご覧ください。



元タカラジェンヌと演じる

市主催 ミュージカル参加者募集



特別出演
花陽みくさん(元宝塚歌劇団)

ミュージカル本番日
7月4日(日)、午後2時～

オーディション(役者・ダンサー・コーラス)

期日 5月1日(出)
※予備日は5月9日(日)です。
時間 子ども(5歳～小学4年生)=午後2時～ 小学5年生～大人=午後6時～
会場 市民会館
脚本・演出 小嶋希恵さん(元宝塚歌劇団)
対象 市内在住・在勤・在学・在園の平成28年3月生まれまでで、練習に必ず参加できる人
※練習日は同館HPで確認ください(時間は合格者に通知します)。
※動きやすい服装でお越しください。
定員 30人程度
参加費 8000円(合格者のみ)
申し込み 4月7日(火)～22日(木)の午後5時までに同館または同館HPにある申込用紙に記入して直接、同館へ
※高校生以下の申し込みは保護者の署名、押印が必要です。

市民会館 ☎ 0276-57-8577

M&Oplaysプロデュース『DOORS』



“そうであったはずの世界”と“こうなってしまった世界”。
くぐった先にも別のドア。
彼女たちは旅をする。

作・演出 倉持裕

出演 奈緒、伊藤万理華、菅原永二、今野浩喜、田村たがめ、早霧せいな

日時 6月3日(木)、午後7時～
会場 市民会館
チケット料金(全席指定) 一般=6500円 高校生以下=4000円
※未就学児は入場できません。
チケット販売 4月3日(出)の午前9時から電話で、同館へ
※チケットの引き換えと窓口販売(市民会館、新田文化会館、藪塚本町文化ホール)は4月6日(火)の午前9時からです。

市民会館 ☎ 0276-57-8577

年会費 1500円 おおたん文化倶楽部会員募集

入会すると市民会館、新田文化会館、藪塚本町文化ホールが主催する公演で特典を受けられます。
会期 4月1日(木)～令和4年3月31日(木)
※途中入会でも同額の年会費がかかります。
特典 ①チケット割引 ②チケット先行予約 ③チケット郵送料サービス ④公演情報のお知らせ
※適用外の公演もあります。
申し込み 直接、右記の施設へ

市民会館 ☎0276-57-8577
新田文化会館 ☎0276-57-2222
藪塚本町文化ホール ☎0277-78-0511

文化課 ☎ 0276-57-8577

ガーデニングコンクール作品募集

自慢の庭を応募してみませんか。
現地審査会 5月下旬ごろ
対象 市内に在住し、庭やベランダ、玄関などでガーデニングを行っている人
※以前に参加した人(金賞受賞者を除く)も申し込みできます。
申し込み 4月30日(金)まで(消印有効)に花と緑の課、各行政センターにある応募用紙に写真(全景1枚、近景1枚)を添えて直接または郵送、メール(☎032020@mx.city.ota.gunma.jp)で、同課へ



花と緑の課 ☎ 0276-32-6599

新型コロナワクチンに関する問い合わせ

ワクチンの接種順位、クーポン券(接種券)の発行、接種場所、予約方法など
太田市新型コロナワクチンコールセンター ☎ 0570-074-650
午前8時30分～午後5時15分(祝日を除く平日)
接種後の副反応や受診、医学的・専門的なこと
ぐんまコロナワクチンダイヤル ☎ 0570-783-910
24時間(土・日曜日、祝日も対応)
看護師が対応(19カ国語)
新型コロナワクチン、接種の政策、医学的・専門的なこと
厚生労働省新型コロナワクチンコールセンター ☎ 0120-761-770
午前9時～午後9時(土・日曜日、祝日も対応)

健康づくり課 ☎ 0276-46-5115

発熱などの受診相談

県受診・相談コールセンター
☎0570-082-820
(24時間対応)
聴覚に障がいがある人や
電話での相談が難しい場合
県保健予防課
☎027-223-7950

**無料 コロナ禍でも
明るく過ごそう!**

日時 4月27日(火)、午後2時20分～3時30分
会場 新田文化会館(エアリスホール)
内容 ストレスと仲良く付き合う方法や解消法、気持ちが落ち込んでいる人への声かけなどを学ぶ
対象 市内在住
定員 先着100人
申し込み 20日(火)までに電話で、藪塚本町保健センターへ
藪塚本町保健センター ☎ 0277-20-4400



新型コロナウイルス感染症拡大防止のため
延期や中止となる場合があります。

- 体調の悪い人は利用を控えてください
- マスクを着用ください

イベント

「HOME/TOWN」展の 関連イベント(講演会) 地元と感性： 親しみの経験について

美術館・図書館 0276-55-3036

「地元」をテーマにした講演会です。

日時 4月17日(土) 午後2時～3時30分

会場 美術館・図書館視聴覚ホール

講師 青田麻未さん(美学研究者)

定員 30人(事前申し込み)

※詳しくは同館HPをご覧ください。

無料 企画展 日本最大の郡庁

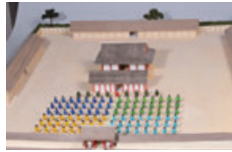
文化財課 0276-20-7090

期間 5月30日(日)まで(月曜日は休館)

時間 午前9時～午後5時(入館は4時30分まで)

会場 史跡金山城跡ガイダンス施設

内容 史跡上野
国新田郡家跡の
出土品や復元模
型の展示



古雑誌市

美術館・図書館 0276-55-3036

保存期間を終えた一部の雑誌を無料で配布します。

日時 4月11日(日)

予約制(各回20分)=①10時 ②10時30分 ③11時 ④11時30分

一般=正午～午後5時

会場 美術館・図書館

配布数 8冊まで(1日1回限り)

①～④の予約 希望する人は事前に同館で入場券を配布

配布日時 1日(日) 午前10時30分～

定員 各先着20人(1人につき1日1回)

※時間帯の変更はできません。

※同伴者は1人(乳幼児を含む)までです。

※代理の人は受け付けできません。

募集

手話奉仕員養成

障がい福祉課

0276-47-1828

共通

時間 午後7～9時(初日は6時30分～)

場所 福祉会館

講師 聴覚障害者福祉協会

定員 先着25人

申し込み 4月5日(月)の午前9時から16日(金)までに電話で、障がい福祉課へ

入門編(全23回)

日程 5月11日～10月12日(毎週火曜日)

内容 聴覚障がいがある人とのコミュニケーション力を身に付ける

対象 市内在住・在勤の高校生以上

費用 3300円(テキスト代)

基礎編(全30回)

日程 5月12日～12月1日(毎週水曜日)

対象 入門編の修了者

費用 無料



4月の市民献血

社会支援課 0276-47-1827
太田献血ルーム ☎ 0120-80-5872

献血者に市から粗品があります。

日時 28日(水)、午前10時～午後1時・2時～5時30分(成分献血の受け付けは各30分前に終了)

※200ml献血は必要数のみ採血します。

会場 太田献血ルーム

市民講座

※対象は市内在住・在勤・在学

4月1日から再開

スマホ・パソコン相談室

情報管理課

0276-47-1909

無料



☐月～金曜日(祝日を除く)、午前9時30分～午後0時30分(受け付けは正午まで)

※開催時間が変更になりました。

☒情報センター(市役所2階)

☒スマートフォンやパソコンの困り事や疑問の相談

☒スマートフォン、パソコン

相談方法 直接、相談室へ

休日の病気やけがはこちらへ

お願い

発熱や呼吸器症状がある場合は受け付け前に車の中などから電話してください

| 期日 | 休日当番医 | 休日当番薬局 | | |
|---------|--|---------------------------------------|--|--|
| 4月4日(日) | 太田糖尿病クリニック 内科・糖尿病内科(南矢島町) 055-6611 | 小島医院 内科・小児科(熊野町) 025-0378 | 岩崎医院 産婦人科(新井町) 045-5818 | かがやき薬局 (南矢島町) 055-2158 |
| 11日(日) | 大島胃腸科内科クリニック 内科(新野町) 033-7500 | 山口医院 産婦人科・内科・小児科(台之郷町) 045-8818 | 小暮整形外科 整形外科(高林北町) 055-3017 | 城西薬局 (新野町) 032-4554 あかね薬局 (台之郷町) 048-4348 |
| 18日(日) | 中野医院 内科・小児科(成塚町) 037-5800 | 喜多村クリニック 小児科・内科(東本町) 026-1000 | ふくだ耳鼻咽喉科クリニック 耳鼻咽喉科(下小林町) 060-3130 | ヨシハラ薬局 (成塚町) 037-6333 アップル薬局 (東本町) 040-2381 アイセイ薬局太田店 (下小林町) 060-3522 |

急患のみ診察可能な救急指定病院

太田記念病院 055-2200

本島総合病院 022-7131

堀江病院 038-1215

イムス太田中央総合病院 037-2378

城山病院 046-0311

宏愛会第一病院 0277-78-1555

※救急指定病院の診療科目は病院案内テレホンサービス(045-7799)へ。

●平日夜間急病診療所(内科または小児科)

受付時間=午後6時45分～9時45分
(祝日、年末年始を除く月～土曜日)

太田市保健センター1階 060-3099

●子ども医療電話相談 0276-8000(通話は有料)

月～土曜日=午後6時～翌午前8時
日曜日、祝日、年末年始=午前8時～翌午前8時
※医療機関のかかり方や家庭での対処方法について、看護師などが相談に応じます。

●休日歯科診療(日曜日、祝日、年末年始)

診療時間=午前10時～午後1時
太田新田歯科医師会館 045-7320

期日 休日当番接骨院

4月4日(日) いしはら接骨院 (鶴生田町) 025-1984

11日(日) 関口接骨院 (東本町) 022-8815

18日(日) よしだ接骨院 (小舞木町) 055-6899



手洗い



マスク



換気

市外局番 0276

※休日当番医は変更になることがあります。

※急患以外は平日に受診してください。

市HPからも確認できます



ツイッターでイベント・行政・災害などの情報を発信しています。

@OtaCity_PR

●広報課 0276-47-1812



保健



母子保健事業は市HPで確認ください

- 各保健センター
 太田 ☎0276-46-5115
 新田 ☎0276-57-2651
 藪塚本町 ☎0277-20-4400

乳幼児の健診、妊娠中のセミナー、産後の事業、不妊・不育治療助成金申請・母子手帳交付などの情報を公開しています。



定期予防接種
再接種費用の助成

健康づくり課
☎0276-46-5115

骨髄移植その他特別な理由により、予防接種法に基づいて接種した予防接種の効果期待できないと医師に判断された人へ、任意で再度の予防接種を受ける場合に要した費用を助成します。

詳しくは市HPをご覧ください。



掲示板



さんぽ
金山歩

ぐんまこどもの国サービスセンター
☎0276-22-1766

日時/4月17日(土)、午前8時30分から受け付け 会場/ぐんまこどもの国 内容/金山の野鳥たち ※公園内を歩ける服装 定員/30人 持ち物/飲み物、帽子、手袋、雨具、シート、筆記用具 参加費/100円(傷害保険料など) 申し込み/電話で、同サービスセンターへ

ホームスタート・おた
ホームビジター養成講座説明会

児童家庭支援センター
こども家庭相談室
☎0276-22-4754

日時/4月18日(日)・19日(月)、午前10時30分~11時 会場/東光虹の家 内容/5月31日~7月26日(毎週月曜日、全8回)から始まる講座の事前説明 対象/子育て経験があり、ボランティアに興味がある人 申し込み/電話で、同センターへ

4月の相談

一人で悩まず、抱えず、相談を!
☎0120-373-542

※新型コロナウイルス感染症拡大防止のため、相談が中止になることがあります。

| 内容 | 日 時 | 会場 | 問い合わせ |
|---------|---|-------------------------------------|---|
| 法律 | 毎週水曜日、午前9時30分~正午(定員14人) 15日(木)、午後1時30分~4時(定員6人) ※電話での相談になります。 | — | 市民そうだん課 ☎0276-47-1897 (事前予約制で、希望日の2週間前から受け付け) |
| | 毎週月~金曜日(祝日を除く)、午後1~4時 群馬弁護士会による無料電話相談(1人10分程度) | — | ☎027-233-9333 |
| ※行政相談 | 19日(月)、午後1~4時(定員7人) | 福祉会館 | 社会福祉協議会 ☎0276-46-6208 (事前予約制で、希望日の2週間前から受け付け) |
| | 毎週火曜日、午前9時30分~11時30分 | — | 市民そうだん課 ☎0276-47-1897 |
| | 2日(金)、午前9時30分~11時30分 8日(木)、午後1時30分~3時30分 22日(木)、午前9時30分~11時30分 行政苦情110番 平日、午前8時30分~午後5時15分 | — | 新田福祉総合センター ☎0276-57-4177 ☎0570-090-110 |
| ※人権・悩み事 | 毎週火曜日、午前9時30分~11時30分 | — | 市民そうだん課 ☎0276-47-1897 |
| | 2日(金)、午前9時30分~11時30分 8日(木)、午後1時30分~3時30分 22日(木)、午前9時30分~11時30分 | — | 新田福祉総合センター ☎0276-57-4177 |
| 心配事 | 毎週月・金曜日、午前9時~午後4時 | 法務局 | ☎0276-32-6100 |
| | みんなの人権110番 平日、午前8時30分~午後5時15分 | — | ☎0570-003-110 |
| 生消費 | 6日(火)、午後1~4時=介護・教育 20日(火)、午後1~4時=全般 | 福祉会館 | ☎0276-48-1777 |
| | 13日(火)、午後1~4時=介護・健康 27日(火)、午後1~4時=全般 | 新田 | ☎0276-57-4177 |
| 健康相談 | 毎週月~金曜日(祝日を除く)、午前9時~午後4時 | 消費 | ☎0276-30-2220 |
| | 毎週月~金曜日(祝日を除く)、午前8時30分~午後5時15分(太田市保健センター以外は要事前予約) | 太田市保健センター 新田保健センター 藪塚本町保健センター | ☎0276-46-5115 ☎0276-57-2651 ☎0277-20-4400 |
| | 妊産婦 毎週月~金曜日(祝日を除く)、午前8時30分~午後4時30分 | 太田市保健センター | ☎0276-46-5115 |

※会場
消費=消費生活センター(市役所2階) 新田=新田福祉総合センター福祉棟
法務局=前橋地方司法局太田支局

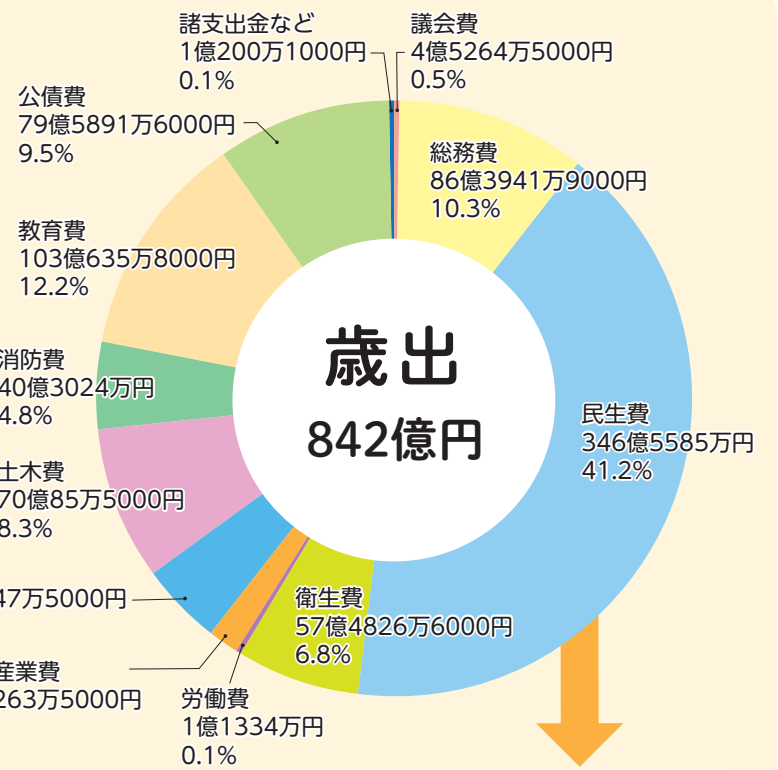
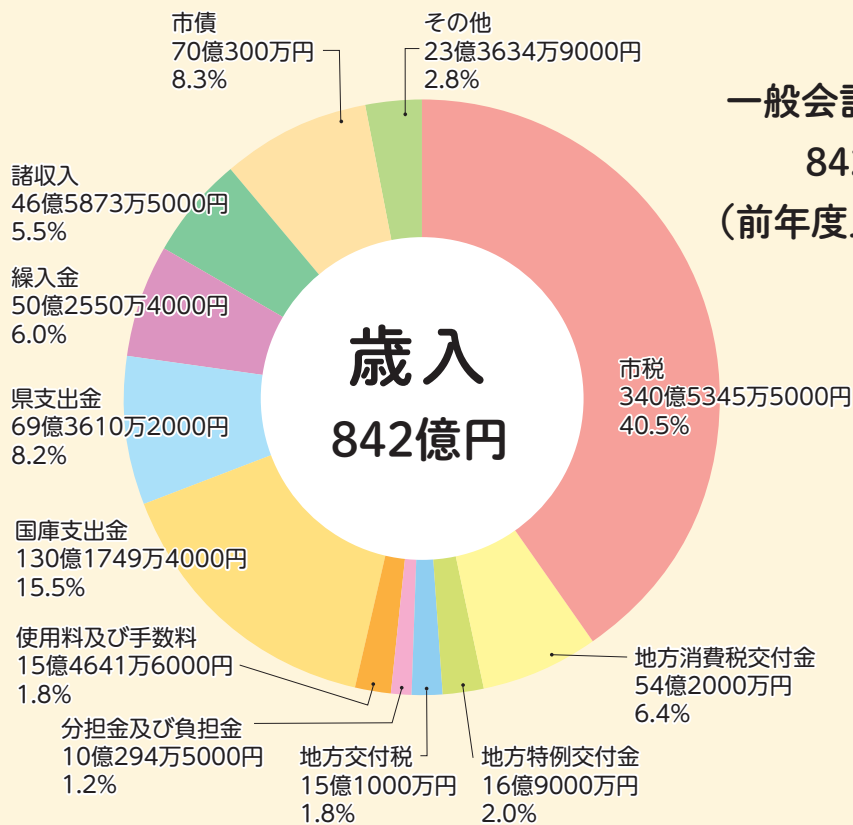
| 内 容 | 日 時 | 会 場 | 問い合わせ |
|---------------------------|---|--|---|
| 建築・住宅相談 | 10日(土)、午後1~3時(来所の場合は電話予約、直接でも可) | 太田商工会議所1階ロビー | ☎0276-49-1181 |
| 交通事故 | 毎週月~金曜日(祝日を除く)、午前9時~午後3時30分 | 県交通事故相談所(県庁20階) | ☎027-243-2511 |
| 高齢者職業紹介 | 毎週月~金曜日(祝日を除く)、午前9時~午後4時30分 | 高齢者無料職業紹介所(福祉会館1階) | ☎0276-46-6044 |
| 福祉人材バンク | 毎週月~金曜日(祝日を除く)、午前9時~午後4時30分 | 福祉人材バンク(福祉会館1階) | ☎0276-48-9599 |
| 労働相談 | 毎週月・火・金曜日、午前9時~午後5時15分(来所の場合は電話予約) | 太田行政県税事務所(太田合同庁舎1階) | ☎0276-32-2215 |
| 労使間のトラブル解決支援 | 毎週月~金曜日(祝日を除く)、午前8時30分~午後5時15分 | 県労働委員会事務局(県庁26階) | ☎027-226-2783 |
| 子どもと家庭相談 | 毎週月~金曜日(祝日を除く)、午前9時~午後4時30分(来所の場合は電話予約) | 子育てそうだん課 家庭児童相談室(市役所3階) | ☎0276-47-1911 |
| 子どもの発達に関する相談 | 毎週月~金曜日(祝日を除く)、午前9時~午後4時30分(来所の場合は電話予約) | 子育てそうだん課 発達相談支援センター「にじいろ」(市役所3階) | ☎0276-47-1918 |
| 教育相談(学校生活に関するもの) | 毎週月~金曜日(祝日を除く)、午前9時~午後4時30分(来所の場合は電話予約) | 教育研究所(尾島庁舎3階) | ☎0276-20-7089 |
| 教育相談(不登校) | 毎週月~金曜日(祝日を除く)、午前9時~午後4時30分(来所の場合は電話予約) | 太田ふれあい教室(宝南センター3階) 太田第二ふれあい教室(学校教育センター3階) | ☎0276-20-6202 ☎0276-46-8277 |
| 子どもに関する心配・悩みごと | 毎日、午前9時~午後6時(緊急の場合は24時間受け付け、来所の場合は電話予約) | こども家庭相談室(東光虹の家内) | ☎0276-22-4754 |
| 精神保健福祉相談(こころの健康) | 22日(木)、午後1時30分~3時(要電話予約、主治医のいる人は除く) | 太田保健福祉事務所 | ☎0276-31-8243 |
| エイズ・特定感染症の検査 | 19日(月)・26日(月)、午前8時45分~9時45分(要電話予約) ※第1月曜日は午後5時30分~6時30分(要電話予約)も実施。 | 太田保健福祉事務所 | ☎0276-31-8243 |
| 不妊・不育相談 | 原則毎月、第2金曜日・第4水曜日、午後2~4時(要電話予約) | 群馬大学医学部附属病院 | ☎027-220-8425 |
| 障がいに関する相談 | 毎週月~金曜日(祝日を除く)、午前8時30分~午後5時(来所の場合は電話予約) | 障がい者相談支援センター(市役所1階) | ☎0276-57-8210 |
| いのちささえる相談 | 毎週金曜日、午後1~3時(要電話予約) | 障がい福祉課相談室(市役所1階) | 障がい福祉課 ☎0276-47-1828 太田市保健センター ☎0276-46-5115 |
| ヤングテレホン(青少年とその関係者の心配・悩み事) | 毎週月~金曜日(祝日を除く)、午前9時~午後4時30分(☒youngtel@mx.city.ota.gunma.jpは24時間受け付け) | 教育研究所内(尾島庁舎3階) | ☎0276-52-6701 |

令和3年度当初予算の概要

財政課 0276-47-1816

人と自然にやさしく、品格のあるまち太田

一般会計当初予算 842億円 (前年度比0.5%減)



市民1人当たりに使われるお金 37万5879円/年

人口:22万4008人(令和3年2月末現在)

| | | |
|--------|----------|------------------------|
| 総務費 | 3万8567円 | 市役所の全般的な事務 |
| 民生費 | 15万4708円 | 幼児やお年寄り、体の不自由な人のため |
| 衛生費 | 2万5661円 | ごみ・し尿処理や予防接種など |
| 労働費 | 506円 | 働く人たちのため |
| 農林水産業費 | 6619円 | 農業の発展や土地改良 |
| 商工費 | 1万6560円 | 商工業の発展や観光 |
| 土木費 | 3万1253円 | 道路や河川、公園などの整備 |
| 消防費 | 1万7992円 | 消防活動や災害を防ぐため |
| 教育費 | 4万6009円 | 小・中・高等学校の経費や市民の学習・文化活動 |
| 公債費 | 3万5530円 | 借りたお金を返すため |
| その他 | 2474円 | |

予算の特徴

過去3番目に大きな予算

高齢者、障がい者、子どもを支援するための社会保障費が大きな割合を占めています。

子どもと高齢者にやさしい予算

子育て支援

第2子子育て支援事業は給食費助成を半額から全額に、医療費助成事業は対象を高校生世代に拡充します。

市独自の施策である第3子以降子育て支援事業やこどもプラッツ推進事業を継続します。

高齢者支援

新たにごみ出し困難高齢者支援事業を実施する他、引き続き買い物・通院送迎の支援を実施します。

第5次実施計画関連事業の着実な取り組み

ハード事業

(仮称)太田西複合拠点公共施設建設事業、放課後児童クラブ室建設事業、市街地再開発事業、市立太田高校施設整備事業、(仮称)市民体育館建設事業

ソフト事業

第3子以降子育て支援事業、こどもプラッツ推進事業、救急医療対策事業など

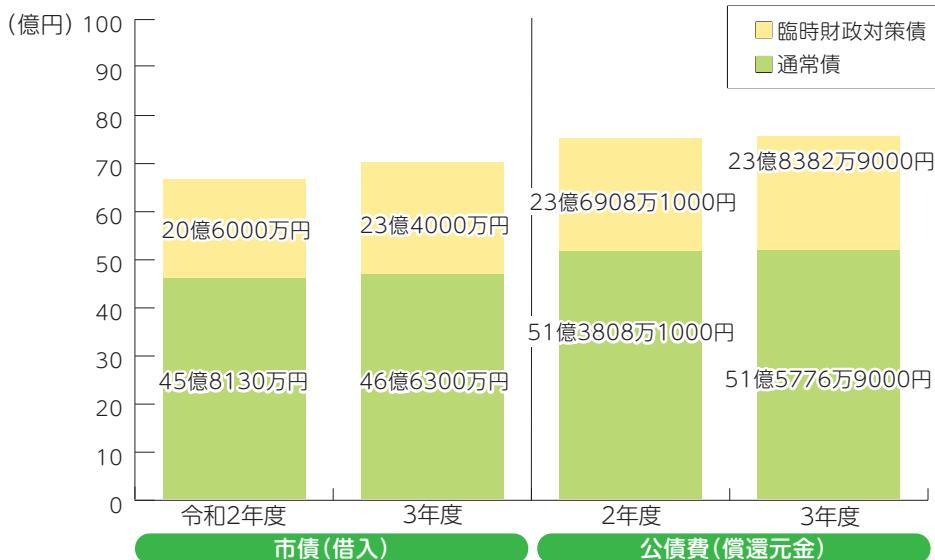
市民満足度の向上

満足度の低い道路網の整備は、道路新設改良経費を拡充するなど、引き続き重点的に取り組みます。要望の多い住宅リフォーム支援事業も引き続き実施します。

財源の確保

法人市民税の大幅な減により市税全体では340.5億円(前年度比8.9%減)となりますが、地方特例交付金や地方交付税などの増を見込むとともに、国庫支出金や財政調整基金の活用、世代間の公平な負担のために市債を発行し、必要な財源の確保を図ります。

市債と公債費



臨時財政対策債: 地方交付税の代わりに地方自治体が借り入れるお金
通常債: 建設事業のために借り入れるお金

歳出(性質別の内訳)

※()内は前年度比

| | |
|--------------------------|-------------------------------|
| 義務的経費 | 450億765万5000円 (0.3%増) |
| 人件費 | 147億8369万7000円 (1.0%減) |
| 扶助費 | 222億6554万円 (1.3%増) |
| 公債費 | 79億5841万8000円 (0.1%増) |
| ※公債費は公債諸費49万8000円を含みません。 | |
| 投資的経費 | 76億5077万7000円 (15.8%減) |
| 普通建設事業費 | 76億5077万6000円 (15.8%減) |
| 補助事業 | 17億9362万9000円 (52.9%減) |
| 単独事業 | 58億5714万7000円 (11.0%増) |
| 災害復旧事業費 | 1000円 (増減なし) |
| その他経費 | 315億4156万8000円 (2.7%増) |
| 物件費 | 132億2987万7000円 (4.1%減) |
| 維持補修費 | 4億2996万9000円 (6.7%増) |
| 補助費等 | 84億2635万1000円 (2.4%増) |
| その他 | 94億5537万1000円 (14.0%増) |

重点施策

●は新規実施
●は継続実施

教育文化の向上

きめ細やかな教育と健全育成

●おおたん教育支援隊による個別指導、不登校専門員の配置、外国人児童生徒に対する日本語指導

●心臓集団検診

学校施設の整備

●外壁などの落下防止対策、防災設備の整備

●小中学校の屋上防水、屋内運動場の床改修、トイレ改修

●市立太田高校施設整備(施設改修、外周道路工事)

●GIGAスクール関連(小・中・高)

スポーツ施設の整備

●(仮称)市民体育館建設

●スポーツ施設屋外トイレ改修

●宝南センター体育館解体

教育文化施設の改修

●旧中島家住宅整備

●史跡新田荘遺跡反町館跡堀整備

福祉健康の増進

子育て支援

●第3子以降の保育料無料化、幼稚園等・小中学校の給食費助成など

●こどもプラッツ(空き教室を活用した居場所づくり)

●高校生世代の医療費助成

●第2子の給食費を全額助成に拡充

●ごみ出し困難高齢者支援

福祉健康施設の整備

●宝泉小第2放課後児童クラブ室建設

●民間児童福祉施設整備補助

救急医療対策

●指定救急病院運営費補助、夜間診療

●ドクターカー事業への運営費補助

生活環境の整備

防犯灯・防犯カメラの整備

●防犯灯の維持管理

●防犯カメラを計画的に整備

安全な生活環境の整備

●耐震診断・耐震改修補助

●空家など除却補助

道路環境の整備

●交通安全対策や狭あい道路の整備

衛生施設の整備

●太田市外三町広域清掃組合(リサイクルプラザ・クリーンプラザ)への負担金

●し尿・下水処理施設整備

●清掃センター解体(設計費用)

消防・防災

●消防団車庫詰所や消防水利などの整備

●消防・救急車両などの更新

●消防本部・中央消防署改修

●西部消防署(分署)庁舎などの建設

産業経済の振興

農業振興・土地改良

●国・県の制度を活用し、農業の次世代人材の育成と農地の流動化を促進

●農地利用の集積・集約化、県営土地改良や小規模農村整備

商業地域などの活性化

●商店リフォーム支援

●空き店舗対策として家賃やリフォーム費用の補助

企業への支援策

●新型コロナウイルス緊急対策資金における利子補給金

都市基盤の整備

住環境の整備

●住宅リフォーム支援

道路整備

●地域の陳情や政策に基づく整備

●幹線道路舗装補修、橋りょうの定期点検・修繕

土地区画整理

●東矢島、宝泉南部、太田駅周辺、組合施行による尾島東部の4地区を整備

公園整備

●金山遊歩道や公園内施設などの改修

●北部運動公園ランニングコース舗装改修

公営住宅

●市内公営住宅集約促進(大島市営住宅)

健全な行政運営の推進

まちづくり

●「まちづくり基本条例」の目標実現に向けた取り組み

●1%まちづくり事業

公共施設の管理

●統廃合や機能の複合化を図った(仮称)太田西複合拠点公共施設の設計

●行政センター保全(葦川、鳥之郷、休泊)

行政改革

●市民の目線で考える行政運営を徹底

●ISOなどの運用

継続的な定住人口の獲得

●本市の魅力をもっとPRするための各種プロモーションの実施・支援



市公式Instagram

主要事業

| 分野 | 事業名 | 事業費 |
|------------|--|---------------------------|
| 新たな取り組み | 高校生世代医療費助成 | 1億5000万円 |
| | 第2子子育て支援(給食費助成拡充含む) | 4億7155万9000円 |
| | GIGAスクール関連経費(小・中・高) | 5208万7000円 |
| | ごみ出し困難高齢者支援 | 192万6000円 |
| | 消防本部・中央消防署改修 | 1億7000万円 |
| 教育文化の向上 | 外国人児童生徒日本語指導 | 1億760万円 |
| | 生徒指導充実(おおたん教育支援隊含む) | 1億4177万1000円 |
| | 市立太田高校施設整備 | 8427万4000円 |
| | 幼稚園運営費等補助金 (仮称)市民体育館建設 | 1億1185万4000円 20億6000万円 |
| 福祉健康の増進 | 第3子以降子育て支援(保育料減免などを含む) | 2億5427万8000円 |
| | こどもプラッツ推進 | 1億3362万3000円 |
| | 児童手当給付費 | 38億8008万円 |
| | 施設型給付費負担金(幼児教育無償化に対応) | 55億1258万3000円 |
| | 予防接種 | 7億2924万9000円 |
| 生活環境の整備 | 市民健康診断(各種検診など) | 5億7131万8000円 |
| | 防犯対策(防犯灯維持管理事業など) | 1億883万4000円 |
| | 太田市外三町広域清掃組合負担金(管理運営費・建設事業費) | 12億3614万6000円 |
| | ごみ収集業務委託 | 5億7771万4000円 |
| | 空家等対策(空家等除却補助金) | 5087万6000円 |
| 産業経済の振興 | 狭あい道路整備 | 1億円 |
| | 消防車両・救急車両等整備 | 7000万円 |
| | 農業機械購入助成事業費補助金 | 1000万円 |
| | 小規模農村整備 | 9000万円 |
| | 有害鳥獣対策等経費 | 3651万6000円 |
| | 勤労者融資及び金融対策(利子補給金含む) | 28億7846万3000円 |
| | 商店リフォーム支援 | 1000万円 |
| 空き店舗対策 | 1126万円 | |
| 都市基盤の整備 | 公共交通対策推進(デマンドバス運行事業委託料など) | 8018万7000円 |
| | 住宅リフォーム支援 | 1億25万円 |
| | 道路改良・整備(道路維持経費など) | 11億8699万8000円 |
| | 市街地再開発事業等補助金 | 8億1340万円 |
| | 区画整理(太田駅周辺、東矢島、宝泉南部、尾島東部) | 5億5517万7000円 |
| 健全な行政運営の推進 | 市営住宅維持管理 | 7億5957万円 |
| | おおたシティプロモーション | 810万円 |
| | 本庁舎設備等保全 | 1億2310万円 |
| | 1%まちづくり事業 | 6100万円 |
| | ふるさと応援寄附金 | 5357万4000円 |
| | (仮称)太田西複合拠点公共施設建設 行政センター保全(改修)(葦川、鳥之郷、休泊) | 7100万円 1億4350万円 |

目的税など(都市計画税、入湯税、森林環境譲与税)の使途

- 都市計画税13億8702万8000円は、街路・公園整備、下水道事業、区画整理事業などの都市計画事業費37億9631万円に充てられます。
 - 入湯税100万3000円は、観光振興事業費1935万円1000円に充てられます。
 - 森林環境譲与税1854万5000円は、全額を森林環境譲与税基金に積み立てます。
- ※従来の積立分のうち、1000万円は県産材備品購入費や森林整備業務に充てられます。

特別会計・公営企業会計

| 会計区分 | 令和3年度予算 |
|---------------|-----------------------|
| 国民健康保険 | 205億3784万5000円 |
| 住宅新築資金等貸付 | 758万7000円 |
| 後期高齢者医療 | 25億9348万4000円 |
| 八王子山墓園 | 4254万5000円 |
| 介護保険 | 176億5165万7000円 |
| 太陽光発電事業 | 2億6224万4000円 |
| 特別会計合計 | 410億9536万2000円 |
| 下水道事業等会計 | 73億4239万4000円 |
| 企業会計合計 | 73億4239万4000円 |

おおたの統計クイズ

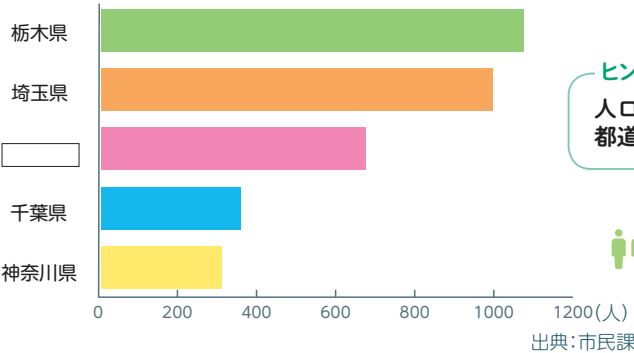
4月は引っ越しなどに伴い、転入や転出が多い月です。

問題

グラフは、平成31年中に太田市への転入が多かった上位5つの都道府県です。このうち、第3位の都道府県はどこでしょう。

- ア.東京都
- イ.茨城県
- ウ.大阪府

太田市への都道府県別転入者数(平成31年)



ヒント

人口がとても多い都道府県です。



応募方法 締め切り: 4月15日(木)

正解者の中から抽選で10人に太田市金券(500円分)をプレゼント!

はがき、ファクス、市HPから応募ください。

必要事項 答え、郵便番号、住所、氏名、電話番号、広報紙の入手方法、評価(大変良い・良い・普通・悪い・非常に悪い)、感想

宛先 〒373-8718(住所不要)太田市広報課、☎0276-47-1866

※当選者の発表は商品の発送をもって代えさせていただきます。

市HPはこちら▶



3月1日号の答え

イ

応募総数は139通、たくさんのご応募・ご意見ありがとうございました。

企画政策課 ☎0276-47-1821

人の動き



| 令和3年3月1日現在 | | 男 | 11万4582人 | 転入 | 625人 |
|------------|----------|----|----------|--------------------|------|
| 総人口 | 22万4008人 | 女 | 10万9426人 | 転出 | 590人 |
| 前月比較 | -160人 | 出生 | 103人 | ※主な異動事由のみ掲載してあります。 | |
| 世帯数 | 9万8572世帯 | 死亡 | 211人 | | |

☎市民課 (☎0276-47-1937)

イマコレ
 おおたの魅力をPR!

おおたの旬な野菜たち



赤い宝石

ブリックスナインとは?

その名のとおり糖度(ブリックス)が9度以上。普通のトマトの何倍も甘くコクのある、群馬を代表するフルーツトマトです。加熱することさらに甘みが増すので、アレンジしても楽しめます。

店頭に並ぶのは毎年1~6月の約半年間、期間限定の味わいです。



おいしさの秘密

生産者は市内で11軒。全員の技術向上のため、栽培に関する情報共有を行うなどチームで生産しています。

◀ヘタの周りのベースグリーンが濃いほど甘くなります。

生産者からひとこと

トマト嫌いの子供が「おいしい!」と言って食べてくれたのはうれしかったです。皆さんに喜んでいただけるトマト作りに励んでいますので、ぜひ一度味わってみてください。



同研究会HP▶



ブリックスナイン研究会の皆さん

JAにっただみどり 園芸販売部
 ☎0276-57-3215

広報課 ☎0276-47-1812

投票しよう! 太田市長選挙

4月11日に太田市長選挙が行われます。今後の太田市の方向性を決定する大切な選挙です。選挙は住民の代表を決める民主主義の根幹をなすものであり、不要不急の外出には当たりません。貴重な一票を大切に、忘れずに投票しましょう。



告示日 4月4日

期日前投票 4月5日(日)～10日(土)

時間は会場により異なります。

【太田市役所本庁舎・新田庁舎】 午前8時30分～午後8時

【イオンモール太田】 午前10時～午後7時

新型コロナウイルス感染症の拡大が懸念される現在の状況は、期日前投票を行うことができる事由に該当します。

投票日当日の投票所における混雑を緩和するため、積極的に期日前投票をご利用ください。

<期日前投票の状況>

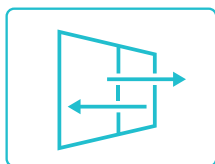
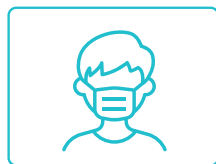
- 太田市役所本庁舎の投票者数が最も多くなる傾向にあります。
- 投票日当日が近づくにつれ投票者数が増加します。
- 投票日前日の土曜日が特に混雑します。

前回の選挙から一部の投票所が変更になりました。詳しくは2・3頁の地図をご確認ください。

新型コロナウイルス感染症対策

各投票所における対策

- 手指消毒アルコールを設置します。
- 事務従事者には、マスクやフェースシールドなどにより、飛まつ対策を徹底します。
- 投票所内をこまめに換気します。
- 記載台と鉛筆を定期的に消毒します。



投票される皆さんにお願いしたいこと

- 発熱など、新型コロナウイルスへの感染が疑われる人は、係員に申し出てください。
- 入場時に手指消毒を行ってください。
- 投票所には筆記用具を用意していますが、心配な人は筆記用具(鉛筆または黒のボールペンに限る。)をお持ちください。持参した筆記用具をご利用いただけます。なお、ボールペンは投票用紙にインクがにじむおそれがあるため、ご使用の際はご注意ください。
- マスク着用などによる飛まつ対策をお願いします。
- 来場前と帰宅後の手洗いにご協力ください。
- 投票所内外では、周りの人と距離を保つようお願いします。
- 新型コロナウイルスへの感染を懸念した混雑回避を理由とした期日前投票は認められています。混雑を避けた時間帯での投票や期日前投票所の利用など、密集の回避にご協力ください。

投票しよう!

太田市長選挙

投票日時 4月11日(日) 午前7時~午後7時

1 太田行政センター
本町 20-1

2 太田公民館東別館
東本町 53-20

3 西中学校
八幡町 24-1

4 太田市保健センター
飯塚町 818

5 九合小学校
飯塚町 1534

6 南ふれあいセンター
高林東町 1302

7 沢野中央小学校
富沢町 73

8 菰川小学校
台之郷町 999

9 北の杜学園
熊野町 2-1

10 鳥之郷小学校
鶴生田町 83-2

11 強戸ふれあいセンター
石橋町 856-1

12 強戸行政センター
菅塩町 345

13 休泊小学校
龍舞町 3816-3 変更

14 沖之郷集会所
沖之郷町 839

15 休泊行政センター
龍舞町 4053 変更

16 宝泉小学校
由良町 1738-1

17 宝泉東小学校
藤久良町 1

18 別所会館
別所町 403-1

19 宝泉行政センター
西野谷町 38-2

20 宝泉南小学校
中根町 261-1

21 只上一区集会所
只上町 1858-1

22 市場二区集会所
市場町 474-1

23 東今泉集会所
東今泉町 140-1

24 毛里田行政センター
矢田堀町 244-5

25 原宿住民センター
原宿町 3627

26 上小林集会所
上小林町 362-2

27 浜町会館
浜町 27-26

28 新井町住民センター
新井町 546-2

29 旭小学校
東矢島町 1249

30 末広町会館
末広町 553

31 沢野行政センター
高林西町 882-5

32 岩瀬川町住民センター
岩瀬川町 278-1

33 城西小学校
新野町 127

34 入町会館
金山町 11-6

35 内ヶ島集会所
内ヶ島町 589

36 石原市営住宅集会所
石原町 1048-1

37 東別所住民センター
東別所町甲 237

38 牛沢会館
牛沢町 660-1

39 旧菰川西小学校
安良岡町 51

40 矢場集会所
矢場町甲 2686-1

投票できる人

太田市長選挙

次の3点全てに該当する人

- ①平成15年4月12日以前に生まれた人
 - ②令和3年1月3日以前に太田市に住民票が作成された人
 - ③選挙人名簿に登録されている人
- ※転入者については、令和3年1月3日以前に太田市に転入届を出した人が対象です。

注意

令和3年3月23日以降の市内転居者は、転居前の投票所で投票してください。
投票日までに市外に転出した人は投票できません。

入場券を郵送します



投票所入場券ははがきで、世帯ごとの連記式です。投票に行くときは、ご本人様分を切り離してお持ちください。
※万一届かない場合や破損、紛失した場合でも、運転免許証などにより本人確認ができれば投票できますので、当日、投票所係員へ申し出てください。
※3頁に入場券の見本を掲載していますのでご覧ください。

投票所の確認



投票日には入場券に記載されている投票所以外では投票できませんので、よく確認してご来場ください。
※2・3頁に全投票所の地図を掲載しています。なお、前回の選挙から変更となった投票所には「**変更**」と書かれています。

投票日に投票所へ行けない人へ

期日前投票

投票日に仕事や旅行などで投票できない人、投票日当日は投票所の混雑が予想されるため、新型コロナウイルスへの感染が心配という人は、期日前投票が利用できます。お住まいの地域に限らず、いずれの会場でも投票できます。
※期日前投票所にある宣誓書兼請求書に必要事項を記載し、提出していただく必要があります。
※期日前投票所は、投票日が近くなると大変混雑することが予想されます。

| | |
|-------|---|
| 会場 | <ul style="list-style-type: none"> ●太田市役所本庁舎2階ラウンジ ●新田庁舎 ●イオンモール太田2階イオンホール |
| 期間 | 4月5日(月)～10日(土) |
| 時間 | 【太田市役所本庁舎・新田庁舎】 午前8時30分～午後8時 【イオンモール太田】 午前10時～午後7時 |
| 持参する物 | 投票所入場券 |

不在者投票

- 病院などに入院・入所中の人**
都道府県選挙管理委員会が指定した病院や老人ホームなどに入院・入所中の人、施設内で投票ができます。
※詳しくは入院・入所中の施設へお問い合わせください。
- 市外に滞在中の人**
仕事や学業などで選挙期間中に市外に滞在している人は、滞在先の市区町村選挙管理委員会で投票ができます。
※希望者は、事前に太田市選挙管理委員会に投票用紙を請求してください。郵送でのやり取りに時間を要しますので、早めに請求してください。

投票用紙請求期限 4月7日(水)

●体が不自由な人

投票所に行くことが困難な重度の障がいのある人は、自宅で投票ができる「郵便等による不在者投票制度」があります。
※この制度を利用するときは、事前に「郵便等投票証明書」の交付を受けてください。手続きに時間を要しますので、早めに申請してください。
※郵便等による不在者投票の対象者は下の表をご覧ください。

郵便等による不在者投票制度の対象者

| | 障がい名 | 障がいの程度 |
|-----------|-----------------------------|---------|
| 身体障害者手帳 | 両下肢・体幹・移動機能の障がい | 1級・2級 |
| | 心臓・腎臓・呼吸器・ぼうこう・直腸・小腸の障がい | 1級・3級 |
| | 免疫・肝臓の障がい | 1級～3級 |
| 戦傷病者手帳 | 両下肢・体幹の障がい | 特別～第2項症 |
| | 心臓・腎臓・呼吸器・ぼうこう・直腸・小腸・肝臓の障がい | 特別～第3項症 |
| 介護保険被保険者証 | | 要介護状態区分 |
| | | 要介護5 |

代理・点字投票



各投票所では、体が不自由で字が書けない人などに対して、係員が記入内容の秘密を侵すことなく投票を補助します。また、目の不自由な人には点字で投票ができるよう点字器を用意していますので、係員に申し出てください。

選挙公報



候補者の経歴、政見などが掲載された選挙公報を発行します。新聞折り込みで配布するほか、市役所や各行政センターなどに配置します。



群馬東部水道企業団

第16号 令和3年4月1日

水道だより

発行 群馬東部水道企業団 太田市浜町11-28 電話 0276-45-2731

<https://www.gtsk.or.jp>



安全・安心な水をお届けするために

蛇口をひねって使う水道水。お客さまに水道水をご利用いただくためには「安全・安心」が絶対条件です。今回は、絶対条件である「安全・安心」に関する水質検査について、ご紹介します。



水道水の水質については、水道法に基づく水質基準に適合する必要があります。企業団では水道法で定められた水質基準項目(51項目)のほかに、水質管理目標設定項目や農薬類などの検査を渡良瀬浄水場や水道法で定められた検査機関にて行っています。

また、国の水質基準よりも厳しい企業団独自の「水質管理目標」を定めています。



蛇口から出る水のほかにも、河川や地下水、浄水場の出入り口などで水質検査計画に基づき検査を行っており、常に「安全・安心な水」をお届けするために、水源から蛇口に至るまできめこまかな水質管理を実施しています。

詳しくは群馬東部水道企業団ホームページの水質検査計画、水質検査結果をご覧ください。

群馬東部水道企業団水道料金審議会について

令和2年8月5日に設置された群馬東部水道企業団水道料金審議会では、太田市、館林市、みどり市、板倉町、明和町、千代田町、大泉町、邑楽町の異なる水道料金を令和4年4月に統一するために、定期的に審議会を開催しています。

この審議会は、水道料金の統一と合わせて、老朽化した管路施設や浄水場等の更新、耐震化を将来にわたり計画的に進め、水道事業が健全な運営を続けることができる新たな料金体系について審議しています。

現在、水道事業は人口減少や節水意識の向上により、水道料金の収入が減少し、「持続可能な水道による安定した水の供給」のため、水道料金の統一をして、必要な財源を確保することが必要になっています。

審議内容は、群馬東部水道企業団ホームページにも掲載しています。

| 開催日 | 審議内容 |
|---------------|---------------------------------------|
| 第4回 12月18日 | 料金統一における財政計画について 料金統一の料金体系のあり方 |
| 第5回 2月12日 | 料金統一における財政計画について 新料金表(案) 激変緩和措置 |
| 第6回 3月19日 | 新料金表(案) 激変緩和措置 答申書(案)について |



老朽化した管路の漏水

群馬東部水道企業団のホームページが4月1日にリニューアルしました。こちらよりご覧ください。



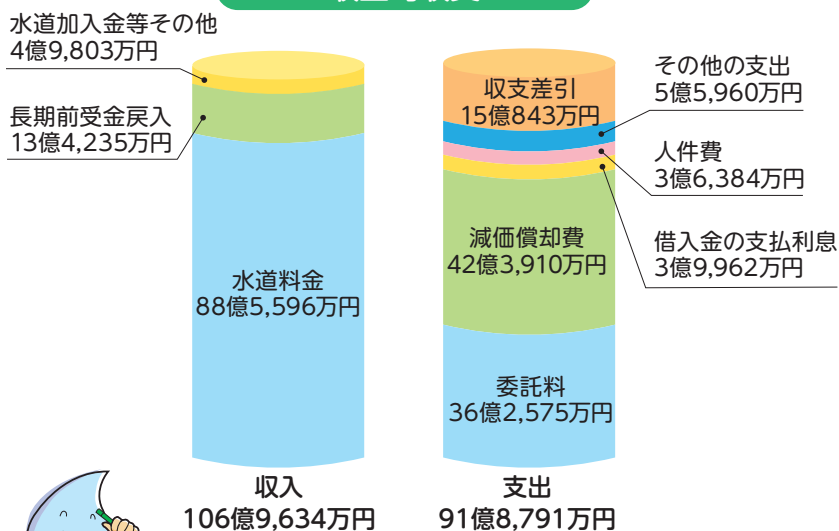
古紙パルプ配合率 70%再生紙と環境にやさしい大豆インキを使用しています

令和3年度 予算の概要

水道事業は、皆さまからの水道料金によって運営しています。

水道水を作るための収入と支出

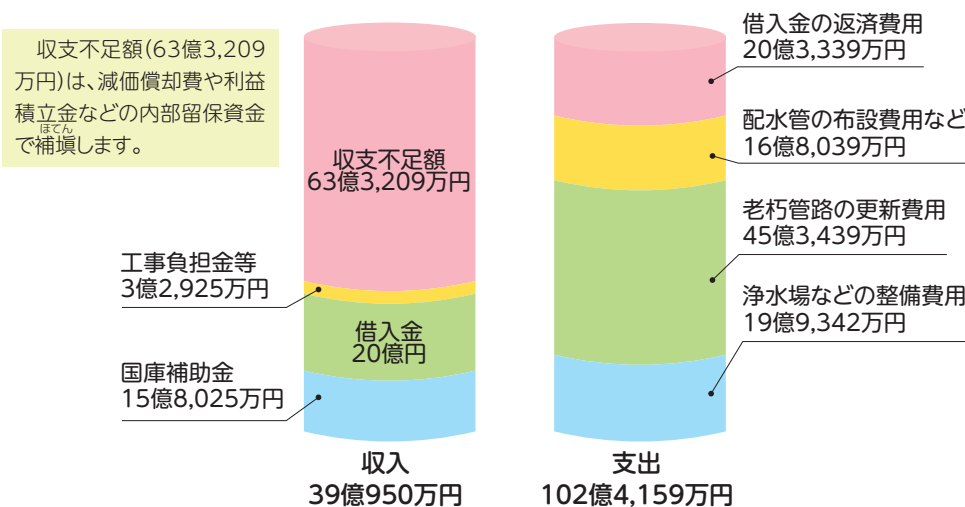
収益的収支



収支差引(15億843万円)のうち税抜き純利益は9億7,029万円
 ※純利益は、施設を整備するために使います。

施設を整備するための収入と支出

資本的収支



令和3年度の主な工事

- 邑楽中野浄水場受水設備工事、東部浄水場浄水池増設工事、みどり浄水場次亜注入設備更新工事
- 老朽管布設替工事(3市5町) 約31km



水道の使用開始・中止の届け出をお願いします



引っ越しなどにより、水道の使用開始や中止をする場合は、届け出が必要です。
 群馬東部水道企業団の太田本所・館林支所・みどり支所の窓口・電話・ファクス・ホームページで届け出ができます。

届け出の内容

水道を使い始めるとき

- 1 住所(アパート・マンション等の場合は、その名称と棟・部屋番号もお知らせください)
- 2 名前、電話番号
- 3 使い始める日

水道の使用をやめるとき

- 1 「水栓番号」または「お客様番号」(検針票【水道使用水量等のお知らせ】または領収書【水道料金等納入通知書兼領収証書】に記載されています)
- 2 住所、使用者の名前
- 3 使用をやめる日
- 4 転居先の住所、電話番号

インターネットでの申し込みができます

水道の使用開始・中止の届け出は、24時間いつでも受け付けができるホームページからの手続きが便利です。群馬東部水道企業団のホームページから申し込みください。
 なお、ホームページからの手続きは、水道の使用開始・中止の3日前(営業日)までをお願いします。詳しくは群馬東部水道企業団のホームページをご覧ください。



水道メーターの交換をしています!

群馬東部水道企業団では、有効期間が満了する前に、水道メーターの交換を行っています。

水道メーターの有効期間ってどれくらいなの?

水道メーターの有効期間は、計量法で『8年』と定められています。



交換費用は、群馬東部水道企業団が負担するので、原則としてお客さまに請求することはありません。

交換期間(令和3年度)

| | |
|-----|---------------|
| 1期目 | 5月21日～ 6月10日 |
| 2期目 | 7月21日～ 8月10日 |
| 3期目 | 8月21日～ 9月10日 |
| 4期目 | 9月21日～10月 8日 |
| 5期目 | 10月21日～11月10日 |

※対象となるお客さまには交換期間、工事業者名などを記載したお知らせを郵送します。
 ※屋外作業ですので、お留守でも実施します。

問い合わせ先

●営業日・時間:月～金曜日(祝日、年末年始を除く)、午前8時30分～午後5時15分

●太田本所

太田市浜町11-28
 ☎0276-45-2731
 ☎0276-45-2735

●館林支所

館林市広内町3-10
 ☎0276-80-3201
 ☎0276-75-4134

●みどり支所

みどり市大間々町大間々1511
 (みどり市役所大間々庁舎内)
 ☎0277-73-2411
 ☎0277-73-2412

●板倉営業所

板倉町板倉2682-1(板倉町役場内)

●明和営業所

明和町新里250-1(明和町役場内)

●千代田営業所

千代田町赤岩1895-1(千代田町役場内)

●大泉営業所

大泉町日の出55-1(大泉町役場内)

●邑楽営業所

邑楽町中野2570-1(邑楽町役場内)

●業務内容

| | 太田本所 | 館林支所 | みどり支所 | 各営業所 |
|-----------------|--|-----------------------------|---------|--------------|
| 水道工事・漏水など | 太田市エリア | 館林市・板倉町・明和町・千代田町・大泉町・邑楽町エリア | みどり市エリア | |
| | ※水道工事や漏水等の受け付けは、太田本所・館林支所・みどり支所の窓口となります。 | | | |
| 水道使用手続き・料金支払いなど | ●水道の使用開始、中止の申し込みなど(電話、ファクス、ホームページを使った申し込みも可能です) ●水道料金のお支払い ●その他、水道に関するお問い合わせ | | | ●水道料金のお支払いのみ |